

# Vacuum cleaner

---

## User manual

VS20A95\*\*\*\* Series

---

- Before operating this unit, please read the instructions carefully.
- For indoor use only



**SAMSUNG**

# Contents

---

<b>Safety information</b>	<b>3</b>	<b>Operation</b>	<b>14</b>
Important safety symbols	3	Installing the Clean Station	14
State of California Proposition 65 Warning	3	Using the Clean Station	14
General	4	Charging the battery	15
Vacuum cleaner	4	Inserting the battery	15
Maintenance	7	Ejecting the battery	15
Clean Station	8	Charging the additional battery	15
Battery	10	Using the buttons and display	16
		Using the Accessory Cradle	17
		Using the accessories	18
<b>Preparation</b>	<b>12</b>		
Accessories	12	<b>Maintenance</b>	<b>20</b>
Parts overview	13	Cleaning the Clean Station	20
		Cleaning the vacuum cleaner	21
		<b>Appendix</b>	<b>24</b>
		Notes and cautions	24
		Troubleshooting	30
		Product specification	32

# Safety information

---

- Before operating the appliance, please read this manual thoroughly and retain it for your reference.
- Because the following operating instructions cover various models, the characteristics of your vacuum cleaner may differ slightly from those described in this manual.

## Important safety symbols

---

### **WARNING**

Indicates that a danger of death or serious injury exists.

### **CAUTION**

Indicates that a risk of personal injury or material damage exists.

### **NOTE**

Indicates that the following text contains additional important information.

## State of California Proposition 65 Warning

---

### **WARNING**

Cancer and Reproductive Harm - [www.P65Warnings.ca.gov](http://www.P65Warnings.ca.gov).



**For battery recycling go to [call2recycle.org](http://call2recycle.org)  
or call 1-800-822-8837**

# Safety information

---

## General

---

Failure to meet these requirements could cause damage to the internal parts of the vacuum and void your warranty.

- Read all instructions carefully. Before switching the vacuum on, make sure that the voltage of your electricity supply is the same as that indicated on the rating plate at the rear of the handy vacuum cleaner (battery contact side).
- This appliance is not intended for use by persons (including children) with reduced physical, sensory or mental capabilities, or lack of experience and knowledge, unless they have been given supervision or instruction concerning use of the appliance by a person responsible for their safety. Children should not clean or perform maintenance on the vacuum without adult supervision.
- Do not allow the vacuum cleaner to run unattended at any time.
- This product is intended for household use only. (Do not use this product for other than its intended purposes.)
- Do not allow children to ride on or play with the product.
  - An injury or product damage may occur.

## Vacuum cleaner

---

- When assembling the vacuum, be careful not to catch your fingers or hands in the movement fold of the handle.
- Do not use the vacuum cleaner on a wet rug or floor.

- 
- Do not use the product at the following places;
    - In a place where a burning candle or a desk lamp is placed on the floor.
    - In a place where heaters are turned on or unextinguished embers exist in an unattended fireplace or an ashtray etc.
    - In a place where there are combustible materials such as oil paint, paint thinner, mothproofing substances, gasoline, alcohol, thinner, ashtrays with unextinguished cigarettes, etc.
    - In a closed place filled with explosive or toxic vapor.
  - Do not pick up the following things. Abnormal operation or product damage may occur.
    - A match or unextinguished ashes or cigarettes
    - Hard or sharp objects
    - Toxic materials (chlorine bleach, ammonia, drain cleaner etc.)
    - Liquid such as water or beverage or pet's waste
    - Chalk powder
  - If there is a gas leak or combustible spray such as a dust remover is used, do not touch the power outlet and open the window for ventilation.
    - An explosion or fire may occur.
  - If the product makes a strange sound or emits a smell or smoke, turn off the product immediately, and then contact a Samsung service center.
    - Electric shock or fire may occur.
  - When using the vacuum cleaner, be careful not to hurt yourself on the moving or spinning parts.
    - Keep your body parts (Hair, hands, etc.) from the spin brush or the spin disk.

# Safety information

---

- When cleaning the wall or ceiling, you should use both hands.
  - If you clean with one hand, you can damage your wrist or drop the vacuum and cause an injury or damage the vacuum.
- Do not use the vacuum cleaner on objects that can be easily scratched (monitors, stainless steel appliances, etc.).
- Sometimes the wheel of a brush can scratch the floor. Before using the vacuum cleaner, check the wheels of the brush.
  - If there is foreign matter on the wheel of the brush which cannot be removed easily, contact a Samsung service center.
- When the spin brush inside a brush is working, do not touch the brush.
  - Otherwise, your hand can be caught and it may cause an injury.
- Do not use the vacuum cleaner in direct sunlight or high heat.
- If excessive force is applied to an accessory with motor or foreign matter is caught in the spin brush (or spin disk), the accessory may stop working to protect the motor or the product. Turn the vacuum cleaner off, remove the foreign matter, and then turn it back on.
- Static electricity may occur depending on the humidity, temperature, or floor material, etc. in your home. If it happens repeatedly, contact a Samsung service center.
- Do not use Pet Tool in a small area for a long time and do not let Pet Tool keep spinning in one place.
  - Damage may occur if used on sensitive materials
- Do not use Combination Tool on hard materials such as leather or wood while bristles are not extended.

---

## Maintenance

---

- While using or after using the vacuum cleaner, you should lay the vacuum cleaner down or place it on the Clean Station to store.
  - The product may fall and an injury and severe product damage occur. In addition, you may not be compensated for the damage.
- Do not store the vacuum cleaner inside a car.
- Before removing foreign matter inside the product, turn off the product first.
  - If the product is on while you are removing the foreign matter, you can hurt yourself or damage the product.
- When cleaning the exterior of the product, turn off the product first and then wipe it with a dry towel. Do not spray water directly onto the product or wipe it with volatile materials such as benzene, thinner, or alcohol.
  - If water gets into the product and an error occurs, turn off the product and contact a Samsung service center.
- When cleaning the washable parts, do not use alkaline detergent, acid, industrial detergent, air freshener, acetic acid, etc.
  - Product damage such as plastic breakage, deformation, discoloration, printing deterioration, etc. may occur.

# Safety information

---

Washable Parts		Dustbin, Washable Micro Filter, Fine Dust Filter, Metal Mesh Grille Filter, dry cloth
Acceptable detergent	Neutral	Dish washing detergent
Prohibited detergent	Alkaline	Lox, mold cleaner, etc.
	Acid	Paraffin oil, an emulsifier, etc.
	Industrial cleaners	NV-I, PB-I, Opti, alcohol, acetone, benzene, thinner, etc.
	Air freshener	Jet spray air fresheners (coffee flavor, herb, etc.)
	Oils	Animal oils, vegetable oils
	Etc.	Edible acetic acid, vinegar, glacial acetic acid, etc.

- Storing the product in sunlight for long hours may cause parts of the product to deform or discolor. Therefore, store the product in the shade.
- After cleaning the dustbin, Metal Mesh Grille Filter, or Washable Micro Filter with water, dry them in the shade.
  - When heat is applied, part deformation may occur.

## Clean Station

---

- Do not pull or carry by the cord, use the cord as a handle, close a door on the cord, or pull the cord around sharp edges or corners. Keep the cord away from heated surfaces.
- Do not unplug by pulling on the cord. To unplug, grasp the plug, not the cord.
- Do not pull the power cord and do not touch the power plug with wet hands.
  - Electric shock or fire may occur.
- Do not use extension cords or outlets with inadequately rated current.



- 
- If there is dust, water, etc. on a pin or contact point of the power plug pin, wipe them carefully.
    - Abnormal operation or electric shock may occur.
  - Do not use a damaged power plug, power cord, or loose power outlet.
    - Electric shock or fire may occur.
  - Unplug the Clean Station from the outlet before servicing.
  - Do not expose the Clean Station to high temperatures or allow moisture or humidity of any kind to come into contact with the Clean Station.
  - Do not plug the Clean Station into a power source with the incorrect voltage. Do not plug the Clean Station into a multi-plug outlet or power strip.
    - Electric shock or fire may occur.
  - If the power cord is damaged, have a Samsung authorized service center replace the power cord with a new power cord.
    - Electric shock or fire may occur.
  - Make sure that the charging terminals of the vacuum cleaner and the Clean Station do not come into contact with a conductor such as a bracelet, watch, metal rod, nail, etc.
    - Product malfunction or electric shock may occur.
  - As the Clean Station is designed for the use of Samsung Jet cordless vacuum cleaner only, do not use the Clean Station for other electronic appliances and other purposes.
    - Severe damage to the Clean Station or fire may occur.
  - Do not allow children to cling to or push the Clean Station.
    - Personal injury, product and floor damage may occur.
  - Do not charge the product near a window, heater, toilet, bathroom, etc.

# Safety information

---

- Do not attempt to open the Clean Station. Repairs should be only carried out by a qualified Samsung service center.
- Injury or product malfunction from incorrect installation of the Clean Station may not be compensated.
- Do not bend the power cord with excessive force or put heavy objects on the power cord.
  - Electric shock or fire may occur.
- Before unplugging or plugging in the Clean Station, turn off the vacuum cleaner and make sure that the pins of the power plug do not come into contact with your hands.
  - Fire or electric shock may occur.

## Battery

---

- Do not mutilate or incinerate batteries as they will explode at high temperatures.
- Do not drop or strike the battery or subject it to a sudden shock.
- Do not disassemble the battery and make sure that you do not create a short circuit across the plus (+) and minus (-) terminals.
- As the battery is manufactured only for this product, do not use the battery for other electronic appliances or other purposes.
- When you purchase a new battery, make sure to check the model name (VCA-SBTA95) and the genuine **SAMSUNG** logo.
  - Contact your nearest Samsung Electronics retailer or Samsung service center to purchase any consumable accessories.

- 
- Leaks from battery cells can occur under extreme usage or temperature conditions. If the liquid gets on your skin, wash the affected area quickly with water. If the liquid gets into your eyes, flush them immediately with clean water for a minimum of 10 minutes. Seek medical attention.
  - When attaching the battery to the vacuum cleaner, insert it until you hear a click. This assures that the battery is firmly attached.
    - Otherwise, the battery may fall and could cause product damage or injury.
  - If you are not going to use the vacuum cleaner for a long period of time or you are going to be away from home for a long period of time, unplug the Clean Station, and then detach the battery from the vacuum cleaner. When the battery is not being charged and not being used, it will slowly discharge.
  - To protect the motor and the battery, the product may not operate when the temperature is lower than 5 °C or higher than 45 °C.
  - Dispose of the dead battery in compliance with the local regulations.

# Preparation

## Accessories

The accessories with the '\*' mark may differ depending on the models.



Telescopic pipe



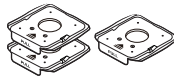
Combination Tool



Extension Crevice Tool



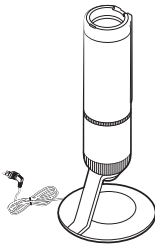
User manual



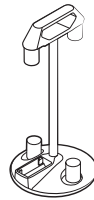
\* Dust bags (1 installed, 2 extra)  
(VS20A9580VB/AA,  
VS20A9580VW/AA : 1 installed,  
6 extra)



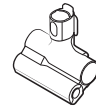
\* Charger



Clean Station



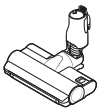
\* Accessory Cradle



\* Pet Tool



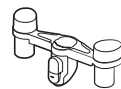
\* Flexible Tool



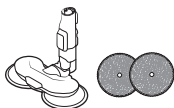
\* Jet Dual Brush



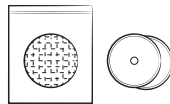
\* Slim Action Brush



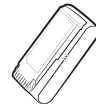
\* Accessory Cradle Holder



\* Spray Spinning Sweeper /  
Reusable wet pads



\* Disposable wet pads /  
Attachable pad

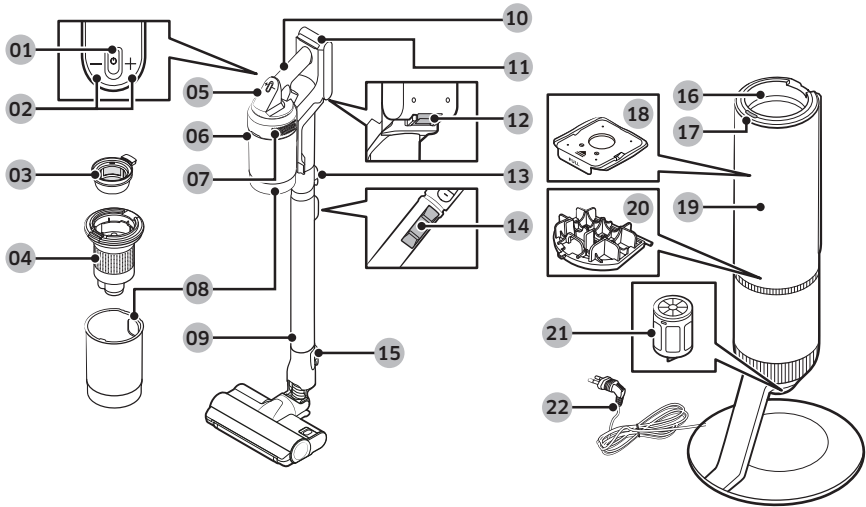


\* Battery  
(VS20A959\*\*\*: 2 units)

\* Optional

- VS20A958\*\*\* model: The additional battery and charger can be purchased separately.
- The Spray Spinning Sweeper includes reusable wet pads and disposable wet pads.
- The Spray Spinning Sweeper and Jet Dual Brush are only compatible with VS20A95\*\*\*\* model.

## Parts overview



- |                                  |                                    |
|----------------------------------|------------------------------------|
| 01 Power (⏻) button              | 12 Battery release button          |
| 02 Suction power control buttons | 13 Pipe release button             |
| 03 Washable Micro Filter         | 14 Pipe length adjustment button   |
| 04 Metal Mesh Grille Filter      | 15 Brush release button            |
| 05 Display                       | 16 Dustbin joint                   |
| 06 Dustbin release button        | 17 Clean Station START/STOP button |
| 07 Fine Dust Filter              | 18 Dust bag                        |
| 08 Dustbin                       | 19 Clean Station front cover       |
| 09 Adjustable pipe               | 20 Clean Station Premotor Filter   |
| 10 Handle                        | 21 Clean Station Fine Dust Filter  |
| 11 Battery level indicator       | 22 Power cord                      |

### NOTE

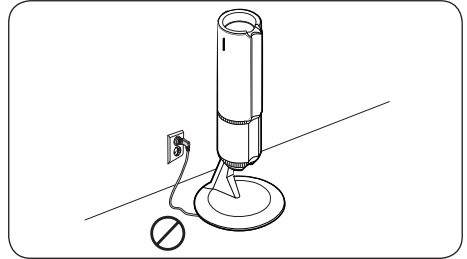
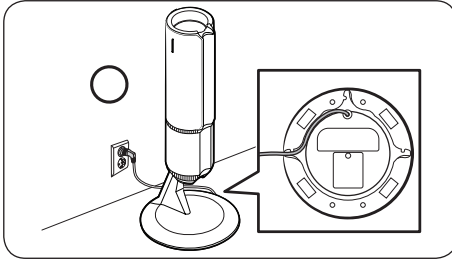
The wave pattern on the exterior of the product is a natural appearance due to the use of pearl plastic materials and its pearl distribution. In addition, the shining pearl used in the material gives an excellent gloss coating, no extra coating necessary.

# Operation



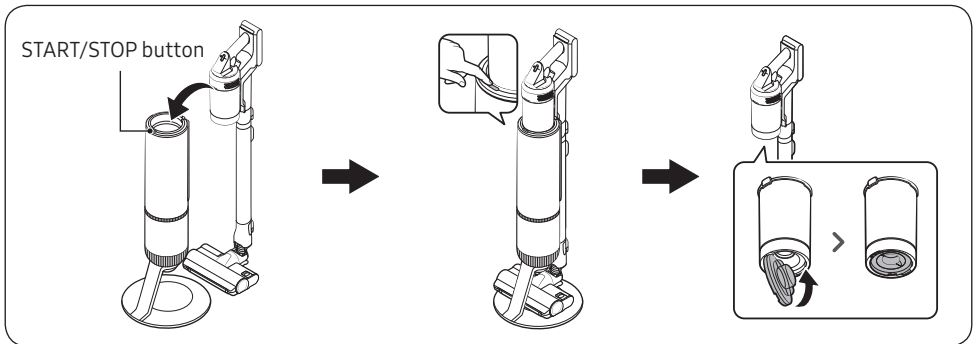
For detailed information, please refer to the QR code.

## Installing the Clean Station



1. Run the power cord of the Clean Station along the round groove at the bottom.
  - Make sure the power cord is correctly placed so that the Clean Station stands without tilting.
2. Before plugging in the Clean Station, arrange the power cord neatly.
3. When plugging in the Clean Station, the **START/STOP** button turns blue for 5 seconds and goes off.

## Using the Clean Station



- After inserting the vacuum cleaner into the Clean Station, press the **START/STOP** button to empty the dustbin.
  - Press the **START/STOP** button again to stop its operation.
- Close the bottom cover of the dustbin before using the vacuum cleaner as the bottom cover is open after emptying dustbin at the Clean Station.

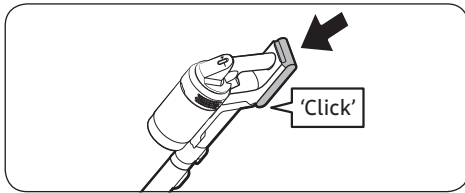
---

## Charging the battery

- When the battery level indicator turns red or the '**Low battery**' message appears on the display, charge the battery.
- You cannot use the vacuum cleaner while charging.
- Make sure the back of the battery is correctly placed onto the vacuum charging part.
- Check that the battery level indicator is displayed while charging.
- When charging starts, the battery level indicator turns on (red, orange, or yellow depending on charging progress), it rises gradually, and changes to green when the charging is complete.

---

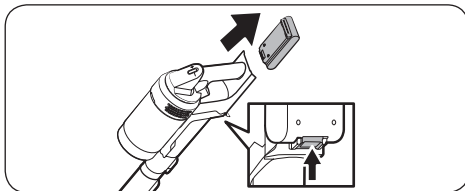
## Inserting the battery



Push the battery to the end until you hear it click.

---

## Ejecting the battery



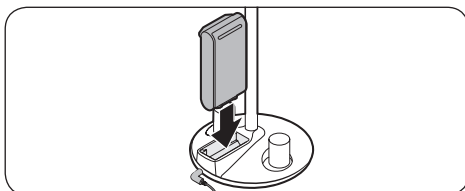
Press the battery release button at the rear of the handle to eject the battery.

### ⚠ CAUTION

- Before ejecting the battery, the vacuum cleaner must be turned off.
  - The vacuum cleaner may malfunction if you eject the battery forcibly from the operating vacuum cleaner.
- Be careful not to drop the battery. If you do, you can injure yourself or damage the battery.

---

## Charging the additional battery



Charge the additional battery at the additional battery charging slot at the bottom of the Accessory Cradle.

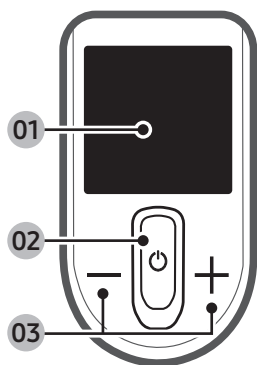
- Push the battery in firmly.

### 📖 NOTE

VS20A958\*\*\* model: To charge the battery at the Accessory Cradle, a charger needs to be purchased separately. (VCA-SAPA95)

# Operation

## Using the buttons and display



### 01 Display

- Displays the current mode ('MIN, MID, MAX, JET, or WET') or the alert message.

### 02 Power (⏻)

- Press this button to turn on or off the vacuum cleaner.
- When you turn on the power, the vacuum cleaner starts in the 'MID' mode.
- If you assemble the Spray Spinning Sweeper, the vacuum cleaner starts in the 'WET' mode.

### 03 Suction power control (+ / -)

- You can change the suction power mode ('MIN, MID, MAX, or JET').
- In the 'WET' mode, press the + button to spray water once or press and hold the + button to spray water for up to 2 seconds.
- Press and hold the + button for 3 seconds to enter or exit the language setting. Press the + or - button to select a language.
- While the vacuum cleaner is on the Clean Station, press and hold the + button for 5 seconds to enable or disable the Energy Saving mode.

### NOTE

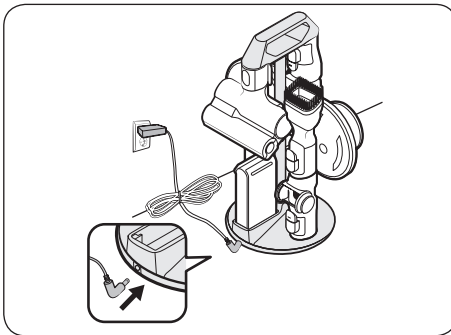
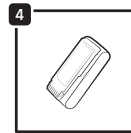
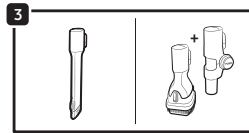
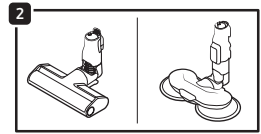
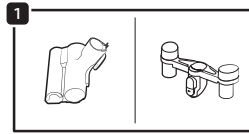
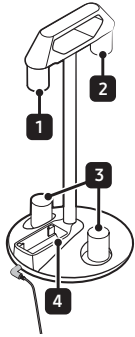
- Only the + button works when the vacuum cleaner is in the 'WET' mode.
- You cannot enter the language settings when the vacuum cleaner is in the 'WET' mode.
- The Energy Saving mode is automatically disabled if you use the vacuum cleaner.
- The brush may cling to the floor or does not turn properly depending on the floor material (a carpet, a mat, bedding, etc.). If such a problem occurs, change the suction power mode to 'MIN or MID':

## Alert messages

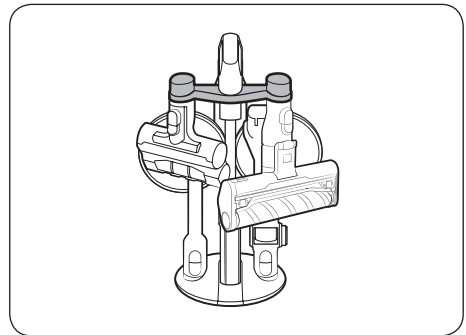
Message	Explanation
Low battery	Displays when battery is low.
Object stuck in brush/tool	Error displays when something is caught in the brush or tool.
Filter not inserted	Error displays when Micro Filter is missing.
Clogged	Error displays when the vacuum cleaner is clogged.
Check brush, tool, or filter	Alerts the user to check the brush, tool, or filter in order to solve the clogging error.
Clean Micro filter	Alerts and recommends the user to regularly check and wash the Micro Filter. (Refer to the 'Cleaning the vacuum cleaner' section.)
Energy Saving on	Displays when the Energy Saving mode is on.
Energy Saving off	Displays when the Energy Saving mode is off.



## Using the Accessory Cradle



[Accessory Cradle]



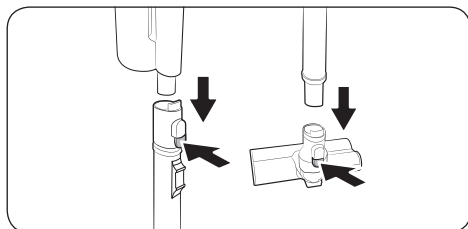
[Accessory Cradle + Accessory Cradle Holder]

- Before charging the additional battery, plug in the charger.
- Dust that remains in the accessory may fall when you detach it from the vacuum cleaner.
  - When you finish using the vacuum cleaner, shorten the Telescopic Pipe and operate the vacuum cleaner in the 'MAX' mode for more than 10 seconds.
  - Make sure to remove any wet pads from the Spray Spinning Sweeper before attaching it to the Accessory Cradle.
  - To detach the accessories, press the release button on the back of each accessory.

# Operation

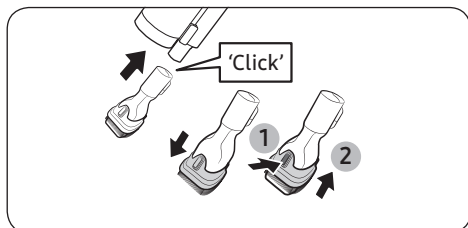
## Using the accessories

### Detaching the accessories



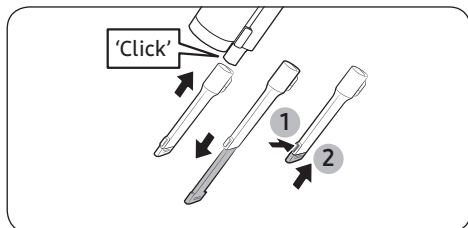
- To detach the accessories, press the release button on the back of each accessory.
- Before detaching the accessories, operate the vacuum cleaner in the 'MAX' mode for 10 seconds to prevent any foreign matter remains inside the accessory.

### Combination Tool



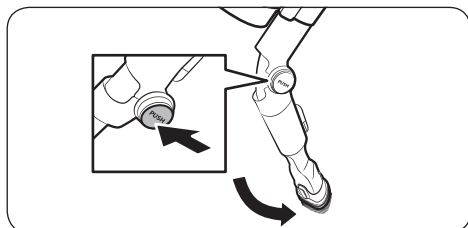
Use to remove dust from curtains, furniture, sofas, etc.

### Extension Crevice Tool



Use to remove dust in grooves of window frames, narrow gaps, corners, etc.

### Flexible Tool

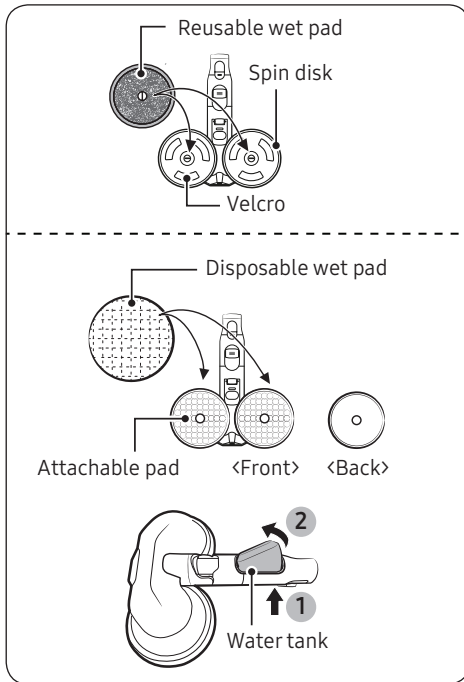


Use to clean hard to reach places such as upper or rear parts of furniture or ceilings.

#### NOTE

You can connect the Combination Tool or the Extension Crevice Tool to use with the Flexible Tool.

## Spray Spinning Sweeper



Use to clean a wood and linoleum floor with a wet pad.

- The Spray Spinning Sweeper does not have a dust suction function.

### Using the reusable wet pad

- When attaching the wet pad, make sure the pad is in the center of the spin disk.

### Using the disposable wet pad

- Attach the disposable wet pad to the front side (Velcro side) of the attachable pad on the spin disk.
  - If you use the disposable wet pad without the attachable pad, cleaning performance can be degraded.
- After using the disposable wet pad, discard the pad.

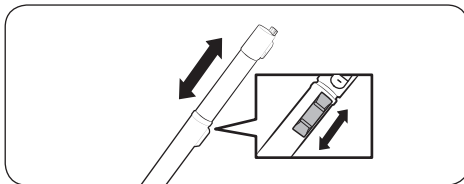
### Detaching or attaching the water tank

- Press the lower part of the water tank to detach.
- When attaching the water tank, insert the front end first.

### NOTE

- Do not use groundwater or polluted water.
- When using the Spray Spinning Sweeper for the first time, the air in the internal pump and the tube may cause to delay in spraying water. Press the + button repeatedly.

## Adjusting the pipe length



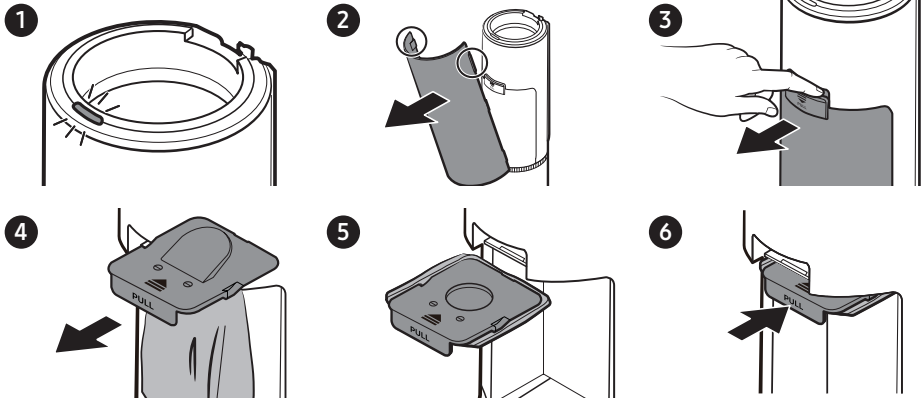
Press the pipe length adjustment button to lengthen or shorten the Telescopic Pipe.

# Maintenance

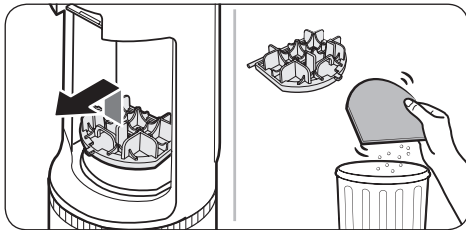
## Cleaning the Clean Station

### Replacing the dust bag

When the **START/STOP** button turns red, you should replace the dust bag.

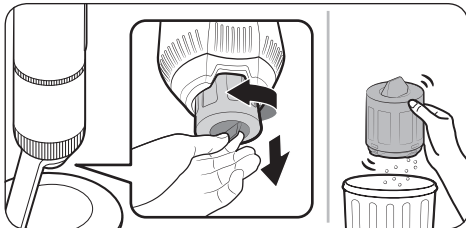


### Cleaning the Premotor Filter



Use the handle to lift the filter off and shake over a bin to remove dust.

### Cleaning the Fine Dust Filter



Shake the Fine Dust Filter over a bin to remove dust.

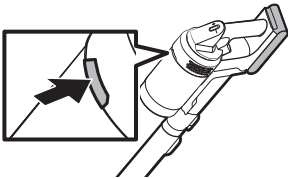
## Cleaning the vacuum cleaner



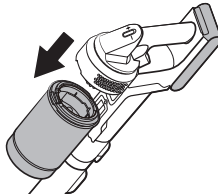
For detailed information, please refer to the QR code.

### Dustbin/Washable Micro Filter

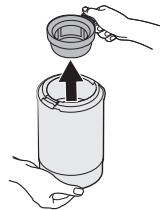
1



2



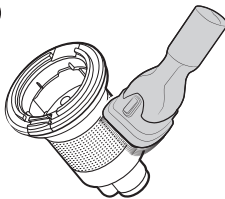
3



4



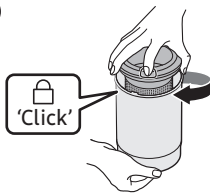
5



6



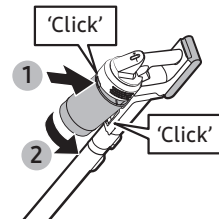
7



8



9



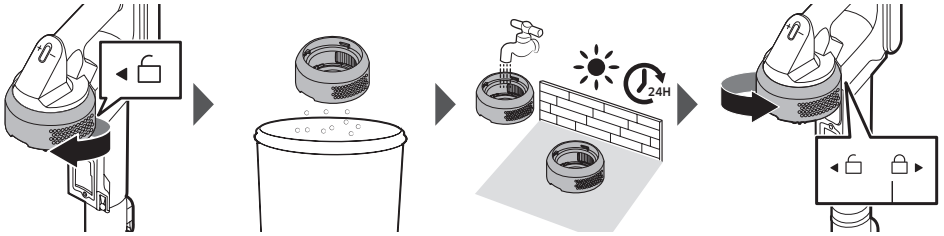
#### ⚠ CAUTION

- After cleaning the dustbin and Washable Micro Filter with water, you should dry them completely in the shade for more than 24 hours before use.
  - When heat is applied, part deformation may occur.
  - If the filter is not dried completely before being used, it can cause an odor.
- If the dustbin or the filter is clogged, the vacuum cleaner may stop its operation due to the overheating prevention device of the motor.
  - Clean the dustbin or the filters and then operate the vacuum cleaner again.

# Maintenance

## Fine Dust Filter

Make sure to turn off the product before cleaning the filter.

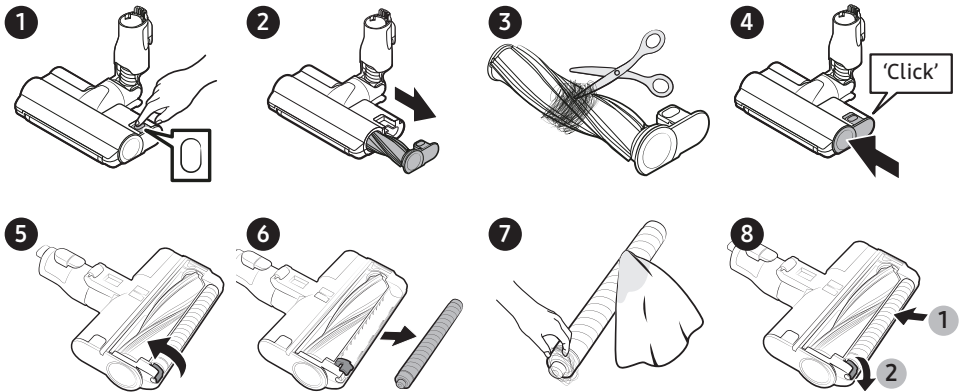


- Twist and pull off the Fine Dust Filter, and tap it gently to remove the dust.
- Wash the filter with running water once a month to maintain the best performance of the filter.
- After cleaning, dry it completely for more than 24 hours in the shade before use.
- For assembly, turn it counterclockwise until the line under the lock image is not visible.

### NOTE

- Do not use detergent or tool when washing the filter.
- Do not dry with heat.

## Jet Dual Brush

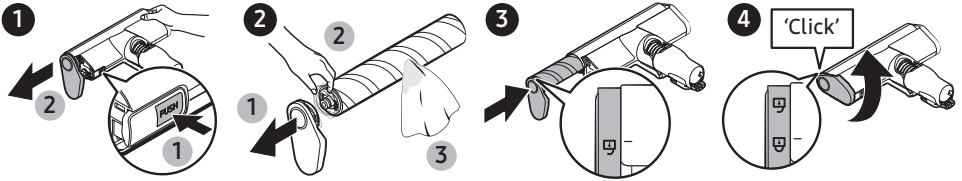


If the foreign matter is not removed, use scissors to remove it.

### CAUTION

- If a cloth or other foreign matter is vacuumed up and tangled with the spin brush, the spin brush will stop working to protect the brush motor. After cleaning the brush, turn the power off and then on again.
- If the brush does not work after cleaning, turn the power off and then on again.
- When cleaning the brush, be careful not to catch your fingers in the folding parts of the brush.

## Slim Action Brush



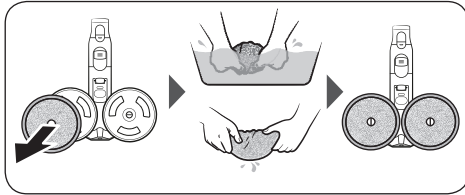
### ⚠ CAUTION

- Do not clean the brush with water.
- When foreign matter remains on the brush, remove it with a wet tissue or a dry cloth.

### 📖 NOTE

If the spin brush does not work after cleaning the Slim Action Brush, the overheating prevention device of the motor may have been enabled. Wait 30 minutes or more to cool the motor and operate again.

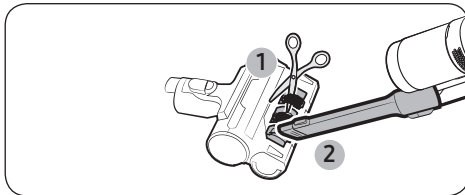
## Spray Spinning Sweeper



### 📖 NOTE

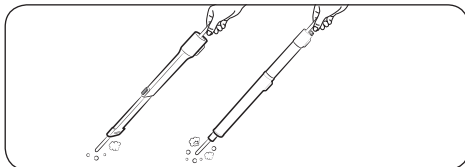
If the spin disk does not work after cleaning the Spray Spinning Sweeper, the overheating prevention device of the motor may have been enabled. Wait 30 minutes or more to cool the motor and operate again.

## Pet Tool



Cut the tangled hair or fur with scissors, and then use a vacuum cleaner to suck up the pieces.

## Extension Crevice Tool / Telescopic Pipe



Insert a long thin stick and rotate several times to clean the Extension Crevice Tool or the Telescopic Pipe.

# Appendix

---

## Notes and cautions

---

### Installation

---

#### CAUTION

- Do not install the product near water, in an area with excessive moisture, or near window, etc.
- Do not place the Clean Station in a place where people pass by frequently, in entrance way or narrow passage.
  - People may trip over it and be injured, or product damage may occur.
- If the Clean Station is installed incorrectly, it may fall over, which could cause an injury and severe product damage.
- Install the Clean Station in a place where there are no objects that could break and cause damage.
- If you have a problem with installing the Clean Station, contact a Samsung service center.



---

## Battery usage

---

### NOTE

- If the product does not work after you charge the battery, replace the battery. If it still does not work with the new battery, contact a Samsung service center.
- Spare batteries and the Accessory Cradle chargers need to be purchased separately.

### CAUTION

- Do not disassemble the battery or the Clean Station.
- Do not apply heat to the battery and do not put the battery in a fire.
- Removing the battery during operation may cause product malfunction.
- If you have removed the battery while the vacuum cleaner motor is operating, the vacuum cleaner may not work for 30 seconds even after you re-attach the battery for safety reasons.
- Battery usage time may shorten with increased battery use. When the battery no longer charges or runs down quickly, replace the exhausted battery with a new one.
- Use only the Clean Station and batteries provided by the manufacturer.
- Before inserting the battery, confirm that the battery is being inserted in the correct direction.

# Appendix

---

## Operation

---

### NOTE

- Please charge the battery before using a newly purchased battery for the first time or if you have not used the battery for a long time.
- When the battery level is low, recharge it. If the level of the battery remains low for a long period of time, it can cause the performance of the battery to degrade.
- Before using the Spray Spinning Sweeper, detach the wet pad and put some water on it, then reattach it to the spin disk.
- Clean the reusable wet pad of the Spray Spinning Sweeper in a normal washing machine by using a neutral detergent.
  - However, If the wet pad is exposed to heat, softener, etc, it may be modified or discolored and product performance can be degraded. Do not boil the wet pad.
- Use a genuine wet pad of Samsung Electronics for the Spray Spinning Sweeper.
- If the Spray Spinning Sweeper is used without a wet pad, any product malfunction will not be covered by warranty and a service fee will be charged.
- When you purchase an additional reusable wet pad for the Spray Spinning Sweeper, contact a Samsung service center.
- When you purchase an additional disposable wet pad, check the model name (VCA-SPA95).
- When you purchase an additional dust bag, make sure to check the model name (VCA-ADB953).
  - Contact your nearest Samsung Electronics retailer or Samsung service center to purchase any consumable accessories.

- 
- When the dust bag in the Clean Station is filled with dust, the Clean Station may stop due to the overheating prevention device of the motor. Replace the dust bag and then use the Clean Station.
  - If there is a larva in the suctioned dust, it can multiply in the dust bag. Clean the Clean Station with a wet tissue and replace the dust bag.
  - Do not push the Clean Station so it falls over.
    - Personal injury, product and floor damage may occur.

 **CAUTION**

- Do not leave the product leaning against a wall or a table.
  - The product may fall and an injury and severe product damage may occur.
- Do not allow children to touch the product while cleaning.
  - When the vacuum cleaner overheats, children may get burnt.
- Use both hands to carry the Clean Station.
- When you pull the power cord out of the groove at the bottom of the Clean Station, do not pull it hard. Turn the cord gently on its side so that it can come out smoothly.
  - The power cord may get damaged and could cause an electric shock or fire.
- Before unplugging or plugging in the Clean Station, turn off the vacuum cleaner and make sure that the pins of the power plug do not come into contact with your hands.
  - Fire or electric shock may occur.
- Do not step heavily on the upper part of the Spray Spinning Sweeper while using it.
  - Product damage or floor damage may occur.

# Appendix

---

- When cleaning, be careful that the side of the brush does not bump into a molding part, a wall, furniture, etc. and cause staining.
  - For a slight stain, remove it with a wet tissue or a cleaner.
- Do not use water to clean the product when in use.
- You should use the product in dry places and do not use the product in wet places or on water.
- Do not put hot water, detergent, etc. into the water tank of the Spray Spinning Sweeper.
  - Product malfunction or performance degradation may occur.
- When not using the Spray Spinning Sweeper, empty all the water in the water tank.
- Do not use without a filter in place.

---

## Maintenance

---

### NOTE

- If the inner part of the Spray Spinning Sweeper is clogged with large foreign matter, spinning speed decreases or the spin disk stops.

### CAUTION

- Do not push the vacuum cleaner while it is stored in the Clean Station.
  - Personal injury, product and floor damage may occur.
- Do not clean the brush of the vacuum cleaner with water. Cleaning it with water can cause deformation of parts or malfunction.
- If you notice a continuous reduction in suction or the vacuum cleaner overheats abnormally, clean the products and replace filters.
- When the Clean Station smells bad, replace the dust bag or clean the filters.

# Appendix

## Troubleshooting

Before calling for service, review the problems and solutions below. Note that you will be charged for any service calls in which no defects were found.

Problem	Solutions
The vacuum cleaner does not work.	<ul style="list-style-type: none"><li>• Check the battery level and charge the battery.</li><li>• Check whether the product is turned off, and then press the <b>Power</b> button to turn it on.</li><li>• Check whether the Telescopic Pipe, the dustbin or the brush is blocked.</li><li>• Check that the Washable Micro Filter is inserted correctly.</li><li>• If the vacuum cleaner has not been used for a long time, charge the battery.</li><li>• If the battery dies, replace the battery.</li></ul>
The spin brush (or spin disk) of an accessory is not moving.	<ul style="list-style-type: none"><li>• When the '<b>Check Brush</b>' message appears on the display, turn off the vacuum cleaner and check whether the brush is clogged with foreign matter. If so, remove the foreign matter and restart the vacuum cleaner.</li><li>• When the vacuum cleaner is turned on, turn it off and on again.<ul style="list-style-type: none"><li>- For the Slim Action Brush and Spray Spinning Sweeper, if the overheating prevention device of the accessory's motor enables, it may take about 30 minutes to cool the motor.</li></ul></li></ul>
An odor emits from the air outlet or the filter of the product.	<ul style="list-style-type: none"><li>• Empty the dustbin and clean the filters frequently.<ul style="list-style-type: none"><li>- As your vacuum cleaner is a new product, it may have a slight odor for the first 3 months after purchase.</li><li>- If you use the vacuum cleaner for a long period of time, accumulated dirt in the dustbin or dust on the filter may generate an odor.</li></ul></li><li>• Replacement filters are available at your local Samsung service agent.</li></ul>
Static electricity occurs when cleaning a thick and soft mat.	<ul style="list-style-type: none"><li>• Materials of a mat (childcare center mat, noise prevention mat for between floors, etc.) may cause the static electricity.<ul style="list-style-type: none"><li>- Move the brush on a normal floor for a while and clean again, then the static electricity should disappear.</li></ul></li></ul>
The Spray Spinning Sweeper does not spray water.	<ul style="list-style-type: none"><li>• When using the Spray Spinning Sweeper for the first time, the air in the internal pump and the tube may cause to delay in spraying water.<ul style="list-style-type: none"><li>- Detach the water tank, press the <b>+</b> button, and check that the pump operates with a sound.</li><li>- Fill the water tank, attach it to the Spray Spinning Sweeper, and then press the <b>+</b> button repeatedly.</li></ul></li></ul>
The vacuum cleaner cannot be charged.	<ul style="list-style-type: none"><li>• Confirm that the voltage provided to the Clean Station matches the requirements of the Clean Station.</li><li>• Check that the vacuum cleaner is turned on, and then check that the LED of the battery level indicator is turned on.</li><li>• Check if foreign matter (dust) is on the charging terminal. Remove any foreign matter with a cotton swab or soft cloth.</li></ul>

Problem	Solutions
Vacuum cleaner stops operation during cleaning.	<ul style="list-style-type: none"> <li>• As this product has the overheating prevention device of the motor, product will stop operation temporarily for the following conditions. After correcting the cause of the problem, turn the product on again. (This case may differ depending on the ambient temperature.)               <ul style="list-style-type: none"> <li>- When the vacuum cleaner operates with a full dustbin.</li> <li>- When the vacuum cleaner operates with a brush clogged.</li> <li>- When the Extension Crevice Tool is used for long hours.</li> </ul> </li> </ul>
Suction force decreases suddenly and the vacuum cleaner makes a vibrating sound.	<ul style="list-style-type: none"> <li>• Check whether the brush, the dustbin or the Telescopic Pipe is clogged with foreign matter and remove it.</li> <li>• Check whether the dustbin is fully filled with dust. If it is, empty the bin.</li> <li>• Check whether the filter is dirty. If it is, clean the filter.</li> </ul>
Cleaning is finished but small dust particles come out of the accessories.	<ul style="list-style-type: none"> <li>• After cleaning, operate the vacuum cleaner for 10 seconds or more to suck the small dust particles.</li> </ul>

# Appendix

## Product specification

Charging and cleaning time may differ depending on the brushes and the conditions of use.

Model		VS20A95**** Series	
Power consumption (Vacuum cleaner)		Based on a handy vacuum cleaner: 580 W	
Battery specification		Li-ion 25.2 V, 2200 mAh, 7 cell	
Weight (Vacuum cleaner)		2.7 kg (Jet Dual Brush)	
Size	Vacuum cleaner	Width 250 mm x Depth 210 mm x Height 1,000 mm	
	Clean Station	Width 300 mm x Depth 300 mm x Height 850 mm	
Charging time		3.5 hours	
Cleaning time (Default mode: MID)	Combination Tool / Extension Crevice Tool	MIN: Approx. 60 min.	MID: Approx. 30 min.
		MAX: Approx. 10 min.	JET: Approx. 3 min.
	Jet Dual Brush	MIN: Approx. 42 min.	MID: Approx. 24 min.
		MAX: Approx. 14 min.	JET: Approx. 8 min.
	Slim Action Brush	MIN: Approx. 50 min.	MID: Approx. 25 min.
MAX: Approx. 15 min.		JET: Approx. 9 min.	
Spray Spinning Sweeper	Approx. 100 min.		

### NOTE

Cleaning time stated in the above table is based on a test after using one battery. Cleaning time doubles when you use two batteries consecutively.



# Memo

---

# Memo

---

# Memo

---

If you have any questions or comments relating to Samsung products, please contact the SAMSUNG customer care center.

Country	Customer Care Center	Web Site
CANADA	1-800-SAMSUNG (726-7864) 1-844-SAM-PAYS (726-7297)	<a href="http://www.samsung.com/ca/support">www.samsung.com/ca/support</a> (English) <a href="http://www.samsung.com/ca_fr/support">www.samsung.com/ca_fr/support</a> (French)
U.S.A	1-800-SAMSUNG (726-7864) 1-844-SAM-PAYS (726-7297)	<a href="http://www.samsung.com/us/support">www.samsung.com/us/support</a>



# Aspirateur

---

## Manuel d'utilisation

Série VS20A95\*\*\*\*

---

- Avant d'utiliser cet appareil, veuillez lire attentivement les instructions.
- Utilisation en intérieur uniquement



**SAMSUNG**

# Sommaire

---

<b>Consignes de sécurité</b>	<b>3</b>	<b>Fonctionnement</b>	<b>14</b>
Symboles de sécurité importants	3	Installation de la Clean Station	14
Avertissement de la proposition 65 de l'État de Californie	3	Utilisation de la Clean Station	14
Généralités	4	Charge de la batterie	15
Aspirateur	4	Insertion de la batterie	15
Entretien	7	Éjection de la batterie	15
Clean Station	8	Charge de la batterie supplémentaire	15
Batterie	10	Utilisation des boutons et de l'écran	16
		Utilisation du Socle accessoire	17
<b>Préparation</b>	<b>12</b>	Utilisation des accessoires	18
Accessoires	12		
Présentation des pièces	13	<b>Maintenance</b>	<b>20</b>
		Nettoyage de la Clean Station	20
		Nettoyage de l'aspirateur	21
		<b>Annexe</b>	<b>24</b>
		Remarques et mises en garde	24
		Dépannage	30
		Caractéristiques techniques de l'appareil	32

# Consignes de sécurité

---

- Avant d'utiliser cet appareil, veuillez lire attentivement ce manuel et le conserver pour toute référence ultérieure.
- Les instructions d'utilisation suivantes concernent plusieurs modèles ; il est donc possible que les caractéristiques de votre aspirateur soient légèrement différentes de celles spécifiées dans ce manuel.

## Symboles de sécurité importants

---

### **AVERTISSEMENT**

Indique un danger de mort ou de blessures graves.

### **ATTENTION**

Indique un risque de blessures ou de dégâts matériels.

### **REMARQUE**

Indique que le texte associé contient des informations importantes supplémentaires.

## Avertissement de la proposition 65 de l'État de Californie

---

### **AVERTISSEMENT**

Cancer et troubles de la reproduction : [www.P65Warnings.ca.gov](http://www.P65Warnings.ca.gov).



Pour le recyclage de la batterie, rendez-vous sur [call2recycle.org](http://call2recycle.org)  
ou appelez le 1-800-822-8837.

# Consignes de sécurité

---

## Généralités

---

Le non-respect de ces instructions risquerait d'endommager les composants internes de l'aspirateur et d'annuler votre garantie.

- Lisez attentivement toutes les instructions. Avant d'allumer l'aspirateur, assurez-vous que la tension de votre alimentation électrique correspond à celle indiquée sur la plaque signalétique située à l'arrière de l'aspirateur portable (côté contact de la batterie).
- Cet appareil n'est pas conçu pour être utilisé par des personnes (y compris des enfants) n'ayant pas l'expérience et les connaissances requises, ou dont les capacités physiques, sensorielles ou mentales sont réduites, sauf si ces personnes sont sous la surveillance ou ont reçu les instructions d'utilisation appropriées de la personne responsable de leur sécurité. Les enfants ne doivent pas procéder au nettoyage ou à la maintenance de l'aspirateur sans la surveillance d'un adulte.
- Ne laissez jamais l'aspirateur en marche sans surveillance.
- Cet appareil est conçu uniquement pour une utilisation domestique. (N'utilisez pas cet appareil à d'autres fins que celles prévues.)
- Ne laissez pas les enfants monter sur l'appareil ou jouer avec.
  - Ils risqueraient de se blesser ou d'endommager l'appareil.

## Aspirateur

---

- Lorsque vous assemblez l'aspirateur, faites attention à ne pas coincer vos doigts ou vos mains dans l'articulation de la poignée.
- N'utilisez pas l'aspirateur dans un tapis ou un sol humide.



- 
- N'utilisez pas l'appareil dans les endroits suivants :
    - Dans un endroit où une bougie allumée ou une lampe de bureau est placée sur le sol.
    - Dans un endroit où des radiateurs sont allumés ou là où des braises sont encore chaudes dans une cheminée ou un cendrier étant sans surveillance, etc.
    - En présence de substances inflammables tels que de la peinture à l'huile, du diluant à peinture, des substances antimites, de l'essence, de l'alcool, du diluant, un cendrier avec des cigarettes encore allumées, etc.
    - Dans un espace clos rempli de vapeurs explosives ou toxiques.
  - N'aspirez pas les choses suivantes avec l'appareil. Un dysfonctionnement ou endommagement de l'appareil pourrait en découler.
    - Une allumette ou des braises/cigarettes encore chaudes
    - Des objets durs ou pointus
    - Des substances toxiques (javel, ammoniac, produit de débouchage, etc.)
    - Des liquides comme de l'eau ou des boissons, ou des excréments d'animaux domestiques
    - De la poudre de craie
  - En cas de fuite de gaz ou d'utilisation de vaporisateurs inflammables tels qu'un dépeussierant, ne touchez pas la prise murale et ouvrez la fenêtre pour aérer.
    - Il pourrait y avoir un risque d'incendie ou d'explosion.
  - Si l'appareil émet un son étrange ou encore des odeurs ou de la fumée, éteignez-le immédiatement puis prenez contact avec un centre de dépannage Samsung.
    - Cela pourrait engendrer une électrocution ou un incendie.

## Consignes de sécurité

---

- Lorsque vous utilisez l'aspirateur, faites attention à ne pas vous blesser avec les pièces mobiles ou en rotation.
  - Gardez les parties de votre corps (cheveux, mains, etc.) éloignées de la brosse rotative ou du disque rotatif.
- Lorsque vous nettoyez les murs ou le plafond, vous devez utiliser vos deux mains.
  - Si vous le passez avec une seule main, vous risquez de vous faire mal au poignet ou de faire tomber l'aspirateur et de blesser quelqu'un ou d'endommager l'aspirateur.
- N'utilisez pas l'aspirateur sur les objets qui peuvent se rayer facilement (écrans, appareils en acier inoxydable, etc.).
- Parfois, la roue d'une brosse peut rayer le sol. Avant d'utiliser l'aspirateur, vérifiez donc l'état des roues de la brosse.
  - Si des corps étrangers sont présents sur la roue de la brosse et s'ils ne peuvent pas être facilement retirés, prenez contact avec un centre de dépannage Samsung.
- Lorsque la brosse rotative à l'intérieur d'une brosse est en marche, ne touchez pas la brosse.
  - En cas de non-respect de cette consigne, votre main risque d'être happée et blessée.
- N'utilisez pas l'aspirateur sous la lumière directe du soleil ou par forte chaleur.
- Si une force excessive est appliquée sur un accessoire avec moteur ou si un corps étranger est coincé dans la brosse rotative (ou dans le disque rotatif), il se peut que la brosse s'arrête afin de protéger le moteur ou l'appareil. Éteignez l'aspirateur, retirez le corps étranger, puis rallumez-le.
- De l'électricité statique peut se produire en fonction de l'humidité, de la température et du revêtement de sol, etc. dans votre maison. Si le problème se produit souvent, communiquez avec un centre de dépannage Samsung.

- 
- N'utilisez pas l'outil pour poils d'animaux dans une zone de petite taille pendant une durée prolongée et ne laissez pas l'outil pour poils d'animaux tourner toujours au même endroit.
    - Il risque d'occasionner des dommages en cas d'utilisation sur des matières fragiles.
  - N'utilisez pas l'Outil de combinaison sur des matières dures comme le cuir ou le bois lorsque les poils ne sont pas sortis.

## Entretien

---

- Pendant ou après l'utilisation de l'aspirateur, déposez l'aspirateur ou placez-le sur la Clean Station pour le ranger.
  - L'appareil risque de tomber et de provoquer des blessures ou de sérieux dommages à l'appareil. En outre, vous risquez de ne pas être dédommagé pour les dommages.
- Ne rangez pas l'aspirateur à l'intérieur d'une voiture.
- Avant de retirer les corps étrangers à l'intérieur de l'appareil, pensez à d'abord éteindre l'appareil.
  - Si l'appareil est allumé lorsque vous retirez les corps étrangers, vous risquez de vous blesser ou d'endommager l'appareil.
- Lorsque vous nettoyez l'extérieur de l'appareil, éteignez-le d'abord puis essuyez-le avec une serviette sèche. Évitez de vaporiser de l'eau directement sur l'appareil ou de l'essuyer avec des substances volatiles telles que du benzène, du diluant ou de l'alcool.
  - Si de l'eau pénètre dans l'appareil ou si une erreur se produit, éteignez l'appareil et prenez contact avec un centre de dépannage Samsung.

# Consignes de sécurité

- Lorsque vous nettoyez les pièces lavables, n'utilisez pas de détergent alcalin, d'acide, de nettoyant industriel, d'assainisseur d'air, d'acide acétique, etc.
  - Des dégâts matériels risquent de survenir (ex : rupture du plastique, déformation, décoloration, détérioration des écritures, etc.).

Pièces lavables		Réservoir de poussière, microfiltre lavable, filtre à poussière fine, filtre à grille en maille métallique, chiffon sec
Détergent acceptable	Neutre	Produit vaisselle
Détergent interdit	Alcalin	Oxygène liquide, produit de nettoyage anti-moisissures, etc.
	Acide	Huile de paraffine, émulsifiant, etc.
	Nettoyants industriels	NV-I, PB-I, Opti, alcool, acétone, benzène, diluant, etc.
	Assainisseur d'air	Assainisseurs d'air avec pulvérisateur (saveur café, herbe, etc.)
	Huiles	Huiles animales ou végétales
	Etc.	Acide acétique comestible, vinaigre, acide acétique glacial, etc.

- Ranger l'appareil à un endroit exposé aux rayons du soleil pendant de longues heures risque d'entraîner une déformation ou une décoloration des pièces de l'appareil. Par conséquent, rangez l'appareil à l'ombre.
- Après avoir nettoyé le réservoir de poussière, le filtre à grille en maille métallique ou le microfiltre lavable avec de l'eau, faites-les sécher à l'ombre.
  - En cas d'exposition à une source de chaleur, les pièces risquent de se déformer.

## Clean Station

- Ne tirez pas sur le cordon ; ne soulevez pas l'appareil par le cordon ; n'utilisez pas le cordon comme poignée ; ne fermez pas de porte sur le cordon ; ne tirez pas le cordon sur des rebords ou des angles coupants. Maintenez le cordon éloigné des surfaces chauffées.
- Ne débranchez pas l'appareil en tirant sur le cordon. Pour débrancher, tenez la prise et non le cordon.

- 
- Ne tirez pas sur le cordon d'alimentation et ne touchez jamais la fiche d'alimentation avec les mains mouillées.
    - Cela pourrait engendrer une électrocution ou un incendie.
  - N'utilisez pas de rallonges ni de prises murales fournissant un courant nominal inadéquat.
  - S'il y a de la poussière, de l'eau, etc. sur une broche ou un point de contact de la fiche d'alimentation, essuyez-les soigneusement.
    - Cela pourrait engendrer un dysfonctionnement ou une électrocution.
  - N'utilisez pas de cordon ou de fiche d'alimentation endommagé(e) ou de prise électrique mal fixée.
    - Cela pourrait engendrer une électrocution ou un incendie.
  - Débranchez la Clean Station de la prise avant toute opération d'entretien.
  - N'exposez pas la Clean Station à des températures élevées et évitez tout contact de la Clean Station avec de l'humidité.
  - Ne branchez pas la Clean Station à une source électrique n'ayant pas la bonne tension. Ne branchez pas la Clean Station à une multiprise ou à une rallonge.
    - Cela pourrait engendrer une électrocution ou un incendie.
  - Si le cordon d'alimentation est endommagé, faites appel à un centre de dépannage Samsung agréé pour faire remplacer le cordon d'alimentation par un neuf.
    - Cela pourrait engendrer une électrocution ou un incendie.
  - Assurez-vous que les bornes de charge de l'aspirateur et la Clean Station n'entrent pas en contact avec un élément conducteur tel qu'un bracelet, une montre, une tige métallique, un clou, etc.
    - Cela pourrait engendrer un dysfonctionnement de l'appareil ou une électrocution.

## Consignes de sécurité

---

- La Clean Station étant conçue uniquement pour l'aspirateur Jet sans fil de Samsung, n'utilisez pas la Clean Station avec d'autres appareils électroniques ou à d'autres fins.
  - Cela pourrait entraîner un incendie ou de sérieux dommages sur la Clean Station.
- Ne laissez pas les enfants s'accrocher à la Clean Station ou la pousser.
  - Ils risqueraient de se blesser ou d'endommager l'appareil et le sol.
- Ne mettez pas l'appareil en charge près d'une fenêtre, d'un radiateur, de toilettes, d'une salle de bains, etc.
- N'essayez pas d'ouvrir la Clean Station. Les réparations doivent être effectuées uniquement par un centre de dépannage Samsung qualifié.
- Si vous n'installez pas correctement la Clean Station, vous ne pourrez pas être dédommagé pour les blessures ou le dysfonctionnement de l'appareil qui en découleront.
- Ne pliez pas le cordon d'alimentation de manière excessive et ne posez pas d'objets lourds dessus.
  - Cela pourrait engendrer une électrocution ou un incendie.
- Avant de débrancher ou de brancher la Clean Station, éteignez l'aspirateur et assurez-vous que les broches de la fiche d'alimentation n'entrent pas en contact avec vos mains.
  - Il pourrait y avoir un risque d'incendie ou de choc électrique.

### Batterie

---

- Ne détériorez pas les batteries et ne les faites pas brûler car elles risquent d'exploser à des températures élevées.
- Veillez à ne pas faire tomber ou cogner la batterie et ne la soumettez pas à un choc soudain.

- Ne démontez pas la batterie et assurez-vous que vous ne créez pas de court-circuit entre les broches plus (+) et moins (-).
- La batterie est spécialement conçue pour cet appareil ; ne l'utilisez pas pour d'autres appareils électroniques ou à d'autres fins.
- Lors de l'achat d'une batterie neuve, veillez à vérifier le nom du modèle (VCA-SBTA95) et le logo authentique **SAMSUNG**.
  - Prenez contact avec votre revendeur Samsung Electronics le plus proche ou avec un centre de dépannage Samsung pour tout achat d'accessoires consommables.
- Des fuites peuvent se produire au niveau des éléments de batterie suite à un usage intensif ou à des températures extrêmes. En cas de contact du liquide avec votre peau, lavez rapidement la zone concernée avec de l'eau. En cas de contact du liquide avec vos yeux, rincez-les immédiatement à l'eau claire pendant au moins 10 minutes. Consultez un médecin rapidement.
- Lorsque vous installez la batterie dans l'aspirateur, insérez-la jusqu'à entendre un « clic ». Ce « clic » vous indique que la batterie est bien fixée.
  - En cas de non-respect de cette consigne, la batterie risque de tomber et d'endommager l'appareil ou de provoquer des blessures.
- Si vous ne prévoyez pas d'utiliser l'aspirateur ou lorsque vous quittez votre domicile pendant une période prolongée, débranchez la Clean Station et retirez la batterie de l'aspirateur. Lorsque la batterie n'est pas mise en charge et n'est pas utilisée, elle se décharge lentement.
- Pour protéger le moteur et la batterie, l'appareil ne peut pas fonctionner à une température inférieure à 5 °C ou supérieure à 45 °C.
- Éliminez la batterie vide conformément aux réglementations locales en vigueur.

# Préparation

## Accessoires

Les accessoires accompagnés de la marque « \* » peuvent varier en fonction des modèles.



Tube télescopique



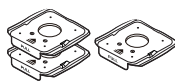
Outil de combinaison



Suceur plat de rallonge



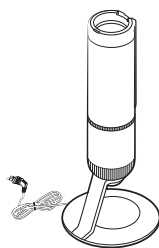
Manuel d'utilisation



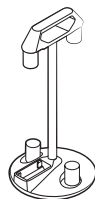
\* Sacs à poussière (1 monté, 2 de  
rechange)  
(VS20A9580VB/AA, VS20A9580VW/AA :  
1 monté, 6 de rechange)



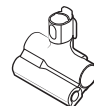
\* Chargeur



Clean Station



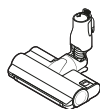
\* Socle accessoire



\* Outil pour poils d'animaux



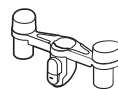
\* Embout souple



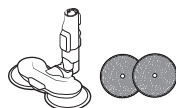
\* Brosse double Jet



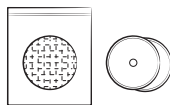
\* Brosse à action mince



\* Support de socle accessoire



\* Balai rotatif à pulvérisation / Tampons  
humides réutilisables



\* Tampons humides à usage unique /  
Tampon amovible



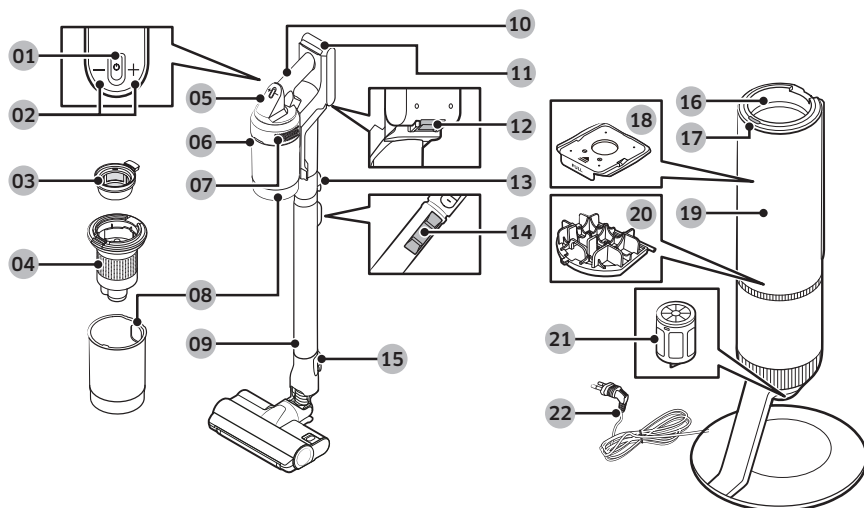
\* Batterie  
(VS20A959\*\*\* : 2 sacs)

\* Facultatif

- Modèle VS20A958\*\*\* : la batterie et le chargeur supplémentaires peuvent être achetés séparément.
- Le Balai rotatif à pulvérisation comprend des tampons humides réutilisables et des tampons humides à usage unique.
- Le Balai rotatif à pulvérisation et la Brosse double Jet sont compatibles uniquement avec le modèle VS20A95\*\*\*.



## Présentation des pièces



- |   |   |
|---|---|
| 01 Bouton Alimentation (⏻)                            | 12 Bouton de déverrouillage de la batterie              |
| 02 Boutons Contrôle de la puissance d'aspiration      | 13 Bouton de déverrouillage du tube                     |
| 03 Micro-filtre lavable                               | 14 Bouton de réglage de la longueur du tube             |
| 04 Filtre à grille en maille métallique               | 15 Bouton de déverrouillage de la brosse                |
| 05 Écran  | 16 Joint de réservoir de poussière                      |
| 06 Bouton de déverrouillage du réservoir de poussière | 17 Bouton START/STOP (MARCHE/ARRÊT) de la Clean Station |
| 07 Filtre à poussière fine                            | 18 Sac à poussière                                      |
| 08 Réservoir de poussière                             | 19 Cache avant de la Clean Station                      |
| 09 Tube réglable                                      | 20 Filtre de pré-moteur de la Clean Station             |
| 10 Poignée  | 21 Filtre à poussière fine de la Clean Station          |
| 11 Témoin du niveau de charge                         | 22 Cordon d'alimentation                                |

### REMARQUE

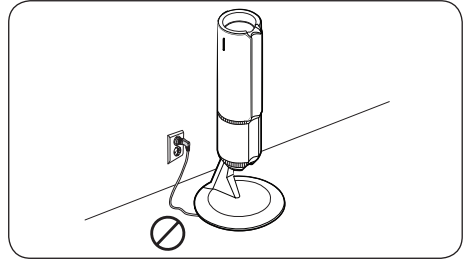
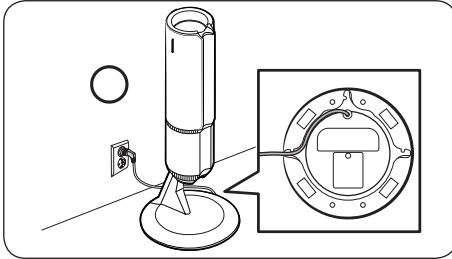
Les motifs de vagues sur la surface extérieure de l'appareil sont un aspect naturel dû à l'utilisation de matériaux en plastique nacré et à la répartition de la couleur nacrée. En outre, la nacre brillante utilisée dans les matériaux garantit un revêtement brillant, aucun revêtement supplémentaire n'est nécessaire.

# Fonctionnement



Pour plus de détails, reportez-vous au code QR.

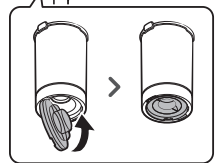
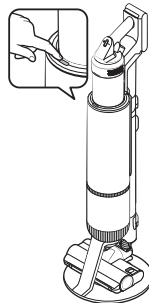
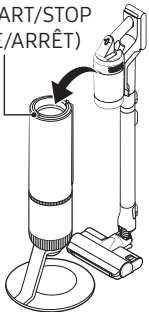
## Installation de la Clean Station



1. Acheminez le cordon d'alimentation de la Clean Station dans la rainure arrondie située au fond.
  - Assurez-vous que le cordon d'alimentation est correctement positionné afin que la Clean Station soit stable et pas inclinée.
2. Avant de brancher la Clean Station, disposez soigneusement le cordon d'alimentation.
3. Lorsque vous branchez la Clean Station, le bouton **START/STOP (MARCHE/ARRÊT)** s'allume en bleu pendant 5 secondes puis s'éteint.

## Utilisation de la Clean Station

Bouton **START/STOP (MARCHE/ARRÊT)**

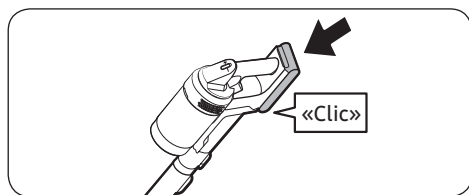


- Après avoir inséré l'aspirateur dans la Clean Station, appuyez sur le bouton **START/STOP (MARCHE/ARRÊT)** pour vider le réservoir de poussière.
  - Appuyez à nouveau sur le bouton **START/STOP (MARCHE/ARRÊT)** pour arrêter l'appareil.
- Fermez le cache inférieur du réservoir de poussière avant d'utiliser l'aspirateur car le cache inférieur est ouvert après avoir vidé le réservoir de poussière de la Clean Station.

## Charge de la batterie

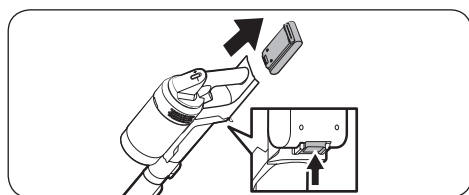
- Lorsque le témoin du niveau de charge devient rouge ou que le message **Batterie faible** s'affiche sur l'écran, chargez la batterie.
- Vous ne pouvez pas utiliser l'aspirateur pendant la charge.
- Vérifiez que l'arrière de la batterie est correctement placé sur la partie de charge de l'aspirateur.
- Vérifiez que le témoin du niveau de charge apparaît durant la charge.
- Lorsque le processus de charge commence, le témoin du niveau de charge s'allume (en rouge, orange ou jaune en fonction de la progression du processus de charge), puis il monte progressivement jusqu'à s'allumer en vert lorsque le processus de charge est terminé.

## Insertion de la batterie



Enfoncez la batterie en place jusqu'à entendre un déclic.

## Éjection de la batterie

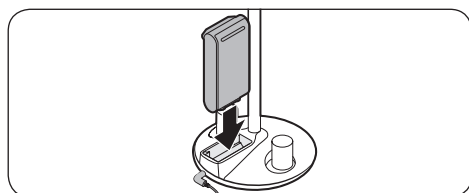


Appuyez sur le bouton de déverrouillage de la batterie à l'arrière de la poignée pour éjecter la batterie.

### ⚠ ATTENTION

- Avant d'éjecter la batterie, vous devez éteindre l'aspirateur.
  - Un dysfonctionnement de l'aspirateur risque de se produire si vous forcez l'éjection de la batterie alors que celui-ci est en cours de fonctionnement.
- Faites attention à ne pas faire tomber la batterie. Si vous la faites tomber, vous risquez de vous blesser ou d'endommager la batterie.

## Charge de la batterie supplémentaire



Chargez la batterie supplémentaire grâce à la fente de charge de batterie supplémentaire située dans la partie inférieure du Socle accessoire.

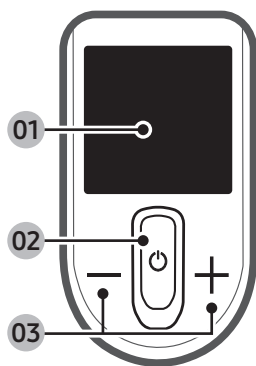
- Poussez fermement la batterie pour l'insérer.

### 📖 REMARQUE

Modèle VS20A958\*\*\* : Pour charger la batterie sur le Socle accessoire, un chargeur doit être acheté séparément. (VCA-SAPA95)

# Fonctionnement

## Utilisation des boutons et de l'écran



### 01 Écran

- Affiche le mode actuel (**MIN**, **MID**, **MAX**, **JET** ou **LAVAGE**) ou le message d'alerte.

### 02 Alimentation (⏻)

- Appuyez sur ce bouton pour allumer ou éteindre l'aspirateur.
- Lorsque vous activez l'alimentation, l'aspirateur démarre en mode **MID**.
- Si vous assemblez le Balai rotatif à pulvérisation, l'aspirateur démarre en mode **LAVAGE**.

### 03 Contrôle de la puissance d'aspiration (+ / -)

- Vous pouvez changer le mode Puissance d'aspiration (**MIN**, **MID**, **MAX** ou **JET**).
- En mode **LAVAGE**, appuyez sur le bouton **+** pour vaporiser de l'eau une fois ou maintenez le bouton **+** enfoncé pour vaporiser de l'eau pendant 2 secondes.
- Maintenez le bouton **+** enfoncé pendant 3 secondes pour accéder au mode de réglage de la langue ou pour le quitter. Appuyez sur le bouton **+** ou **-** pour sélectionner une langue.
- Alors que l'aspirateur se trouve sur la Clean Station, maintenez le bouton **+** enfoncé pendant 5 secondes pour activer ou désactiver le mode Économies d'énergie.

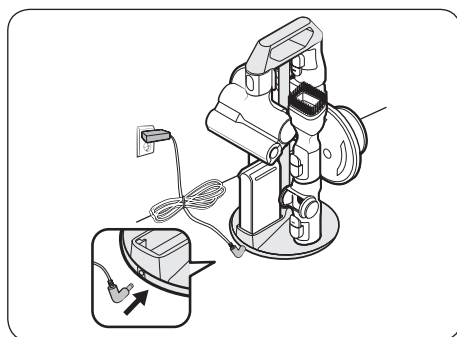
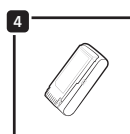
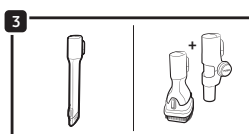
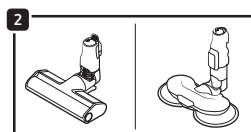
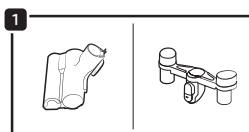
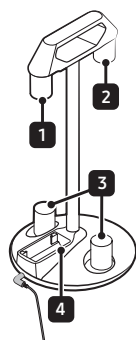
### REMARQUE

- Seul le bouton **+** fonctionne lorsque l'aspirateur se trouve en mode **LAVAGE**.
- Vous ne pouvez pas saisir les réglages de la langue lorsque l'aspirateur se trouve en mode **LAVAGE**.
- Le mode Économies d'énergie est désactivé automatiquement si vous utilisez l'aspirateur.
- La brosse peut s'accrocher au sol ou ne tourne pas correctement en fonction de la composition du sol (une moquette, un tapis, des draps, etc.). Si ce type de problème se produit, réglez le mode Puissance d'aspiration sur **MIN** ou **MID**.

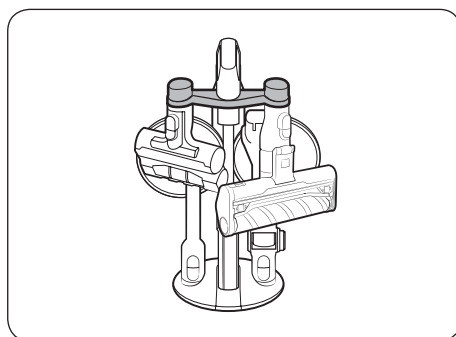
## Messages d'alerte

Message	Explication
Batterie Faible	Indique que le niveau de la batterie est faible.
Blocage brosse	Cette erreur s'affiche lorsqu'un objet se retrouve coincé dans la brosse ou l'outil.
Filtre manquant	Cette erreur s'affiche lorsque le Micro-filtre est manquant.
Obstrué	Cette erreur s'affiche lorsque l'aspirateur est obstrué.
Contrôle brosse/filtre	Alerte l'utilisateur pour qu'il vérifie la brosse, l'outil ou le filtre afin de résoudre l'erreur liée au bouchage.
Micro-Filtre Propre	Alerte et recommande à l'utilisateur de vérifier et laver régulièrement le Micro-filtre. (Reportez-vous à la section <b>Nettoyage de l'aspirateur.</b> )
Mode Eco On	S'affiche lorsque le mode Économies d'énergie est activé.
Mode Eco Off	S'affiche lorsque le mode Économies d'énergie est désactivé.

## Utilisation du Socle accessoire



[Socle accessoire]



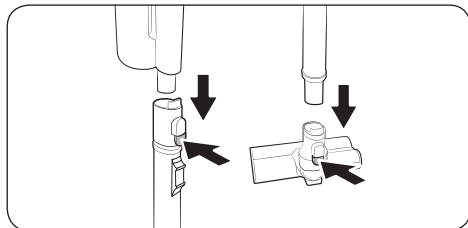
[Socle accessoire + Support de socle accessoire]

- Avant de commencer la charge de la batterie supplémentaire, branchez le chargeur.
- La poussière qui reste dans l'accessoire est susceptible de tomber lorsque vous le détachez de l'aspirateur.
  - Lorsque vous finissez d'utiliser l'aspirateur, raccourcissez le Tube télescopique et faites fonctionner l'aspirateur pendant plus de 10 secondes en mode **MAX**.
  - Veillez à retirer les tampons humides du Balai rotatif à pulvérisation avant de monter le Socle accessoire.
  - Pour démonter les accessoires, appuyez sur le bouton de déverrouillage situé à l'arrière de chaque accessoire.

# Fonctionnement

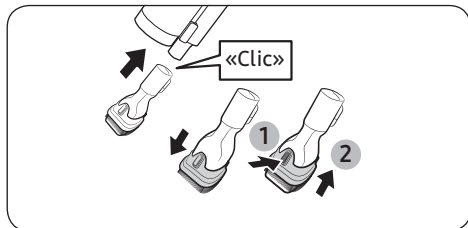
## Utilisation des accessoires

### Démontage des accessoires



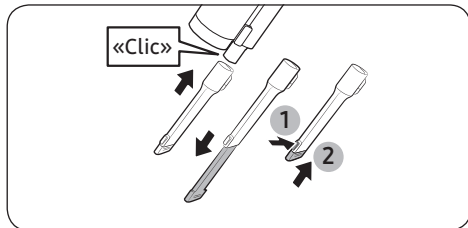
- Pour démonter les accessoires, appuyez sur le bouton de déverrouillage situé à l'arrière de chaque accessoire.
- Avant de démonter les accessoires, faites fonctionner l'aspirateur en mode **MAX** pendant 10 secondes afin d'éviter qu'un corps étranger quelconque reste coincé dans l'accessoire.

### Outil de combinaison



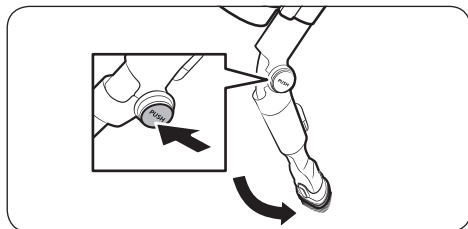
Utilisez-le pour enlever la poussière sur les rideaux, meubles, canapés, etc.

### Suceur plat de rallonge



Utilisez-le pour retirer la poussière dans les rainures des cadres de fenêtres, les espaces étroits, les coins, etc.

### Embout souple

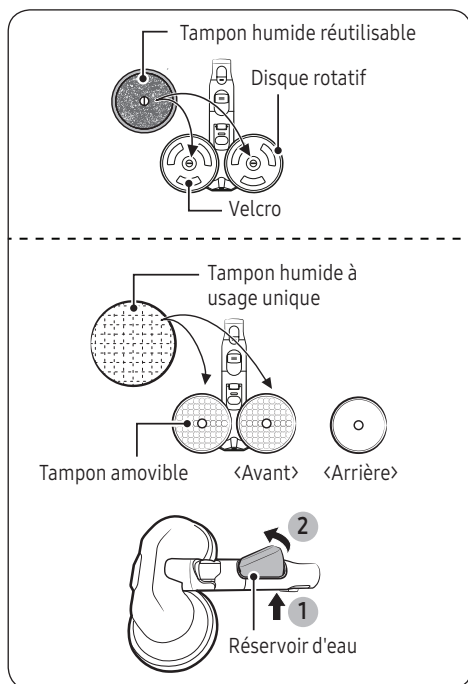


Utilisez-le pour nettoyer les endroits difficiles d'accès tels que le haut ou l'arrière d'un meuble ou les plafonds.

#### REMARQUE

Vous pouvez raccorder l'Outil de combinaison ou le Suceur plat de rallonge pour l'utiliser avec l'Embout souple.

## Balai rotatif à pulvérisation



Utilisez-le pour nettoyer un sol en bois et en linoléum avec un tampon humide.

- La Balai rotatif à pulvérisation ne dispose pas de fonction d'aspiration de la poussière.

### Utilisation du tampon humide réutilisable

- Lors de l'installation du tampon humide, assurez-vous que le tampon est placé au centre du disque rotatif.

### Utilisation du tampon humide à usage unique

- Installez le tampon humide à usage unique sur le côté avant (côté Velcro) du tampon amovible sur le disque rotatif.
  - Si vous utilisez le tampon humide à usage unique sans le tampon amovible, les performances de nettoyage peuvent être réduites.
- Une fois que vous avez fini d'utiliser le tampon humide à usage unique, jetez-le.

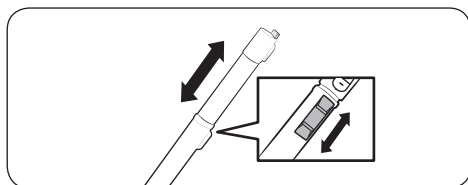
### Montage ou démontage du réservoir d'eau

- Appuyez sur la partie inférieure du réservoir d'eau pour le démonter.
- Lors du montage du réservoir d'eau, commencez par insérer la partie avant.

### REMARQUE

- N'utilisez pas d'eau souterraine ou polluée.
- Lors de la première utilisation du Balai rotatif à pulvérisation, l'air présent dans la pompe interne et le tube est susceptible d'entraîner un délai de vaporisation de l'eau. Appuyez plusieurs fois sur le bouton +.

## Réglage de la longueur du tube



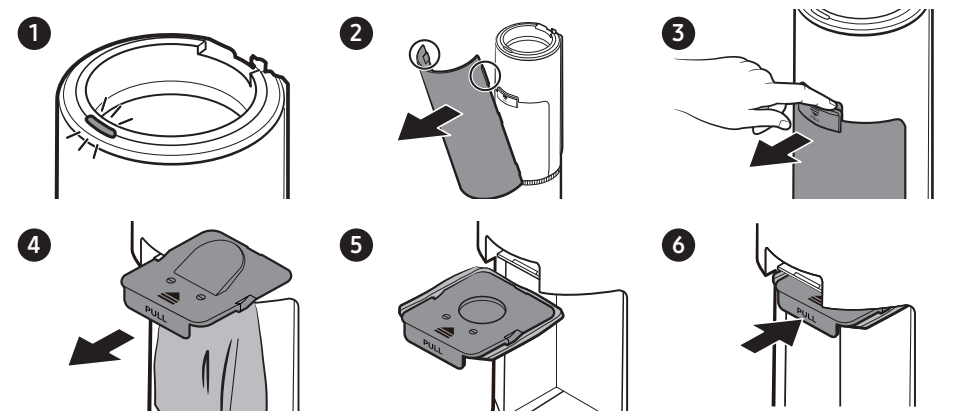
Appuyez sur le bouton de réglage de la longueur du tube pour allonger ou raccourcir le Tube télescopique.

# Maintenance

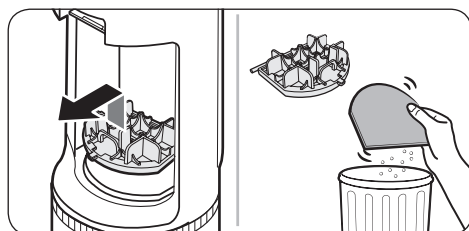
## Nettoyage de la Clean Station

### Remplacement du sac à poussière

Lorsque le bouton **START/STOP (MARCHE/ARRÊT)** devient rouge, vous devez remplacer le sac à poussière.

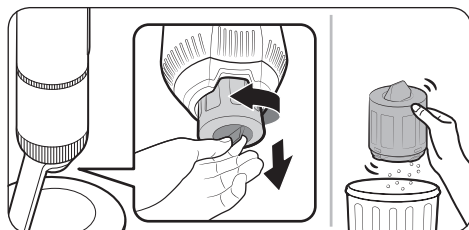


### Nettoyage du Filtre de pré-moteur



Utilisez la poignée pour retirer le filtre et secouez-le au-dessus d'une poubelle pour retirer la poussière.

### Nettoyage du Filtre à poussière fine



Secouez le Filtre à poussière fine au-dessus d'une poubelle pour retirer la poussière.

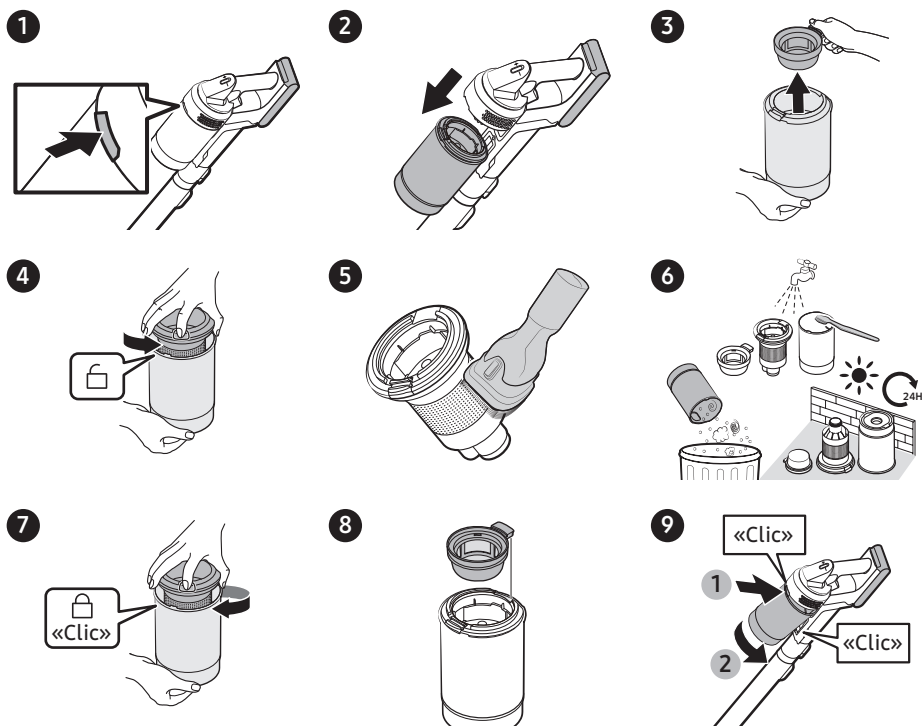


## Nettoyage de l'aspirateur



Pour plus de détails, reportez-vous au code QR.

### Réservoir de poussière/Micro-filtre lavable



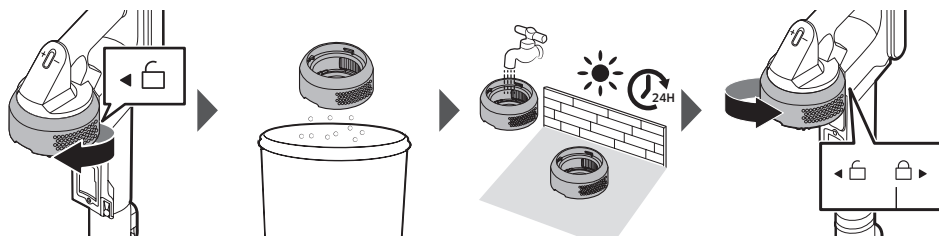
#### ⚠ ATTENTION

- Après avoir nettoyé le réservoir de poussière/Micro-filtre lavable à l'eau, laissez-les sécher complètement à l'ombre pendant plus de 24 heures avant de les utiliser.
  - En cas d'exposition à une source de chaleur, les pièces risquent de se déformer.
  - Si le filtre n'est pas complètement sec avant d'être utilisé, une odeur est susceptible de s'en dégager.
- Si le réservoir de poussière ou le filtre sont obstrués, l'aspirateur risque d'arrêter de fonctionner en raison du dispositif anti-surchauffe du moteur.
  - Nettoyez le réservoir de poussière ou les filtres, puis faites fonctionner à nouveau l'aspirateur.

# Maintenance

## Filtre à poussière fine

Veillez à couper l'alimentation de l'appareil avant de nettoyer le filtre.

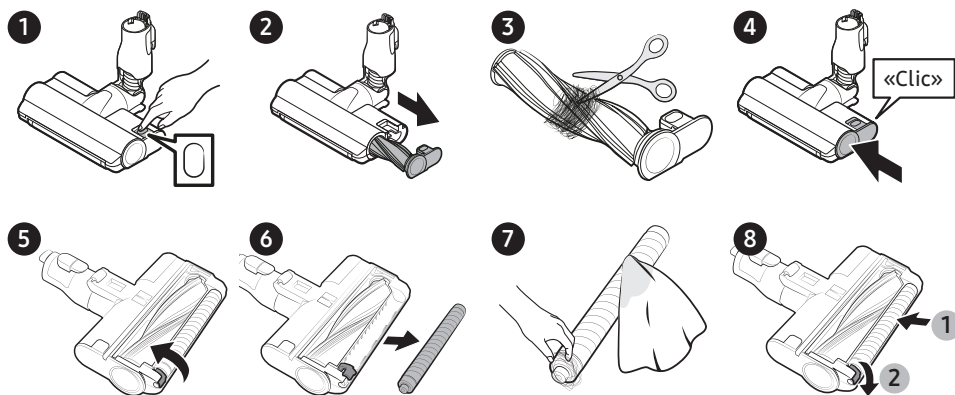


- Tournez et retirez le Filtre à poussière fine, puis tapotez-le doucement pour retirer la poussière.
- Lavez le filtre une fois par mois à l'eau courante afin d'en garantir les meilleures performances.
- Après l'avoir nettoyé, laissez-le sécher complètement à l'ombre pendant 24 heures avant de l'utiliser.
- Pour l'assemblage, tournez-le dans le sens inverse des aiguilles d'une montre jusqu'à ce que la ligne sous l'image du cadenas ne soit plus visible.

### REMARQUE

- N'utilisez pas de détergent ou d'outil lorsque vous lavez le filtre.
- N'utilisez pas de chaleur pour le sécher.

## Brosse double Jet

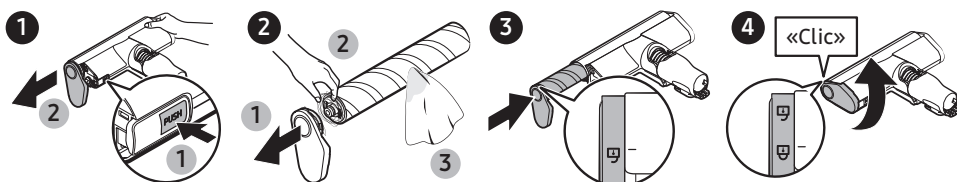


Si les corps étrangers ne sont pas retirés, utilisez des ciseaux pour les enlever.

### ATTENTION

- Si un chiffon ou un autre corps étranger est aspiré et enchevêtré dans la brosse rotative, la brosse rotative cesse de fonctionner pour protéger le moteur de la brosse. Après avoir nettoyé la brosse, mettez l'appareil hors tension puis de nouveau sous tension.
- Si la brosse ne fonctionne pas après le nettoyage, mettez l'appareil hors tension puis de nouveau sous tension.
- Lorsque vous nettoyez la brosse, faites attention à ne pas coincer vos doigts dans les parties pliables de la brosse.

## Brosse à action mince



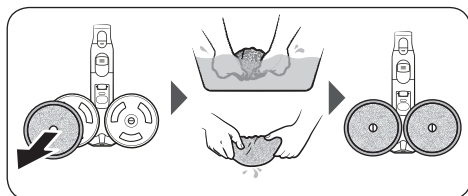
### ⚠ ATTENTION

- Ne nettoyez pas la brosse avec de l'eau.
- Lorsque des corps étrangers restent sur la brosse, retirez-les avec un mouchoir humide ou un chiffon sec.

### 📖 REMARQUE

Si la brosse rotative ne fonctionne pas après avoir nettoyé la Brosse à action mince, le dispositif anti-surchauffe du moteur de la brosse est peut-être activé. Patientez 30 minutes ou plus pour laisser le moteur refroidir, puis réessayez.

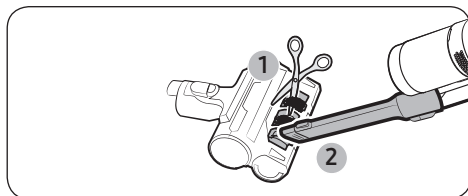
## Balai rotatif à pulvérisation



### 📖 REMARQUE

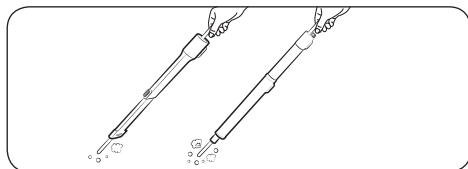
Si le disque rotatif ne fonctionne pas après avoir nettoyé le Balai rotatif à pulvérisation, le dispositif anti-surchauffe du moteur est peut-être activé. Patientez 30 minutes ou plus pour laisser le moteur refroidir, puis réessayez.

## Outil pour poils d'animaux



Coupez les cheveux ou les poils emmêlés avec des ciseaux, puis utilisez un aspirateur pour aspirer les morceaux.

## Suceur plat de rallonge / Tube télescopique



Insérez une baguette longue et fine dans le Sucœur plat de rallonge ou le Tube télescopique et tournez-la plusieurs fois pour les nettoyer.

## Remarques et mises en garde

---

### Installation

---

#### ATTENTION

- N'installez pas l'appareil près d'une source d'eau, dans un endroit trop humide, près d'une fenêtre, etc.
- Ne placez pas la Clean Station à un endroit à fort passage, par exemple dans un hall d'entrée ou un couloir étroit.
  - Les gens risquent de trébucher dessus et de se blesser, ou l'appareil risquerait d'être endommagé.
- Si la Clean Station n'est pas installée correctement, elle risque de tomber, ce qui pourrait provoquer des blessures ou de sérieux dommages à l'appareil.
- Installez la Clean Station à distance des objets susceptibles de se casser et à un endroit où il n'y a pas de risques de dommages.
- Si vous rencontrez un problème lors de l'installation de la Clean Station, contactez un centre de dépannage Samsung.

---

## Utilisation de la batterie

---

### REMARQUE

- Si l'appareil ne fonctionne pas après avoir rechargé la batterie, remplacez cette dernière. S'il ne fonctionne toujours pas avec la batterie neuve, prenez contact avec un centre de dépannage Samsung.
- Les chargeurs des batteries supplémentaires et du Socle accessoire doivent être achetés séparément.

### ATTENTION

- Ne démontez pas la batterie ou la Clean Station.
- N'appliquez pas de source de chaleur sur la batterie et ne jetez pas la batterie au feu.
- Retirer la batterie pendant l'utilisation peut provoquer un dysfonctionnement de l'appareil.
- Pour des raisons de sécurité, si la batterie a été retirée pendant que le moteur de l'aspirateur était en marche, l'aspirateur risque de ne pas fonctionner pendant 30 secondes même après avoir réinstallé la batterie.
- La durée d'utilisation de la batterie peut être réduite avec une utilisation accrue de la batterie. Lorsque la batterie ne se charge plus ou s'épuise rapidement, remplacez la batterie usée.
- Utilisez uniquement la Clean Station et les batteries fournies par le fabricant.
- Avant d'insérer la batterie, vérifiez qu'elle est insérée dans le bon sens.

## Utilisation

---

### REMARQUE

- Procédez à la charge avant d'utiliser une batterie neuve pour la première fois ou si vous n'avez pas utilisé la batterie pendant une période prolongée.
- Lorsque le niveau de la batterie est faible, mettez la batterie en charge. Si le niveau de la batterie reste faible pendant une période prolongée, ce peut entraîner une dégradation des performances de la batterie.
- Avant d'utiliser le balai rotatif à pulvérisation, détachez le tampon humide et versez un peu d'eau dessus, puis réinstallez-le sur le disque rotatif.
- Nettoyez le tampon humide réutilisable du balai rotatif à pulvérisation dans un lave-linge normal à l'aide d'un détergent neutre.
  - Cependant, si le tampon humide est exposé à une source de chaleur, à de l'adoucissant, etc., il risque d'être altéré et les performances de l'appareil peuvent alors être réduites. Ne faites pas bouillir le tampon humide.
- Utilisez un tampon humide d'origine fourni par Samsung Electronics spécialement pour le balai rotatif à pulvérisation.
- Si le balai rotatif à pulvérisation est utilisé sans tampon humide, tout dysfonctionnement de l'appareil ne sera pas couvert par la garantie et des frais de réparation seront facturés.
- Lorsque vous achetez un tampon humide réutilisable supplémentaire pour le balai rotatif à pulvérisation, prenez contact avec un centre de dépannage Samsung.
- Lorsque vous achetez un tampon humide à usage unique supplémentaire, vérifiez le nom du modèle (VCA-SPA95).

- 
- Lorsque vous achetez un sac à poussière supplémentaire, veillez à vérifier le nom du modèle (VCA-ADB953).
    - Prenez contact avec votre revendeur Samsung Electronics le plus proche ou avec un centre de dépannage Samsung pour tout achat d'accessoires consommables.
  - Lorsque le sac à poussière de la Clean Station est rempli de poussière, la Clean Station est susceptible de s'arrêter en raison du dispositif anti-surchauffe du moteur. Remplacez le sac à poussière avant de pouvoir utiliser la Clean Station.
  - Si des larves sont présentes dans la poussière aspirée, elles sont susceptibles de se multiplier dans le sac à poussière. Nettoyez la Clean Station à l'aide d'un chiffon humide et remplacez le sac à poussière.
  - Ne poussez pas la Clean Station car elle risque de tomber.
    - Ils risqueraient de se blesser ou d'endommager l'appareil et le sol.

### **ATTENTION**

- Ne laissez pas l'appareil contre un mur ou une table.
  - L'appareil risque de tomber et de provoquer des blessures ou de sérieux dommages à l'appareil.
- Ne laissez pas les enfants toucher l'appareil pendant le nettoyage.
  - Les enfants risquent de se brûler en cas de surchauffe de l'aspirateur.
- Utilisez vos deux mains pour transporter la Clean Station.
- Lorsque vous sortez le cordon d'alimentation de la rainure en bas de la Clean Station, ne tirez pas trop fort dessus. Tournez délicatement le cordon sur son côté afin qu'il puisse sortir régulièrement.
  - Vous risqueriez d'endommager le cordon d'alimentation et de provoquer un choc électrique ou un incendie.

# Annexe

---

- Avant de débrancher ou de brancher la Clean Station, éteignez l'aspirateur et assurez-vous que les broches de la fiche d'alimentation n'entrent pas en contact avec vos mains.
  - Il pourrait y avoir un risque d'incendie ou de choc électrique.
- Ne marchez pas brutalement sur la partie supérieure du balai rotatif à pulvérisation lorsque vous l'utilisez.
  - Vous risquez d'endommager l'appareil ou le sol.
- Lors du nettoyage, veillez à ce que le côté de la brosse ne heurte pas de partie moulée, de mur, de meuble, etc. et ne provoque de coloration.
  - Pour une petite tache, éliminez-la à l'aide d'un chiffon humide ou d'un nettoyant.
- N'utilisez pas d'eau pour nettoyer l'appareil pendant que vous l'utilisez.
- Utilisez l'appareil dans des endroits secs et ne l'utilisez pas dans des endroits humides ou pour aspirer de l'eau.
- Ne mettez pas d'eau chaude, de détergent, etc. dans le réservoir d'eau du balai rotatif à pulvérisation.
  - Cela pourrait engendrer dysfonctionnement ou une dégradation des performances de l'appareil.
- Lorsque vous n'utilisez pas le balai rotatif à pulvérisation, videz toute l'eau présente dans le réservoir d'eau.
- N'utilisez pas l'appareil sans filtre.



---

## Entretien

---

### REMARQUE

- Si la partie interne du balai rotatif à pulvérisation est obstruée par un corps étranger de grosse taille, la vitesse de rotation est réduite ou le disque rotatif s'arrête.

### ATTENTION

- Ne poussez pas l'aspirateur lorsqu'il est rangé sur la Clean Station.
  - Ils risqueraient de se blesser ou d'endommager l'appareil et le sol.
- Ne nettoyez pas la brosse de l'aspirateur avec de l'eau. La nettoyer avec de l'eau peut entraîner une déformation des pièces ou un dysfonctionnement.
- Si vous constatez une réduction continue de la puissance d'aspiration ou une surchauffe anormale de l'aspirateur, nettoyez l'appareil et remplacez les filtres.
- Lorsque des mauvaises odeurs émanent de la Clean Station, remplacez le sac à poussière ou nettoyez les filtres.

## Dépannage

En cas de problème, consultez les solutions indiquées ci-dessous avant d'appeler l'assistance. Notez que tout appel déterminant l'absence de défauts sera facturé.

Problème	Solutions
L'aspirateur ne fonctionne pas.	<ul style="list-style-type: none"><li>• Vérifiez le niveau de la batterie et mettez-la en charge.</li><li>• Vérifiez que l'appareil est éteint, puis appuyez sur le bouton <b>Alimentation</b> pour l'allumer.</li><li>• Vérifiez si le Tube télescopique, le réservoir de poussière ou la brosse est bloqué(e).</li><li>• Vérifiez si le Micro-filtre lavable est inséré correctement.</li><li>• Si l'aspirateur n'a pas été utilisé pendant une période prolongée, rechargez la batterie.</li><li>• Remplacez la batterie lorsque celle-ci arrive en fin de vie.</li></ul>
La brosse rotative (ou le disque rotatif) d'un accessoire ne se déplace pas.	<ul style="list-style-type: none"><li>• Lorsque le message <b>Vérifiez la brosse</b> s'affiche sur l'écran, coupez l'alimentation de l'aspirateur et vérifiez que la brosse ne soit pas obstruée par un corps étranger. Si tel est le cas, retirez le corps étranger et redémarrez l'aspirateur.</li><li>• Lorsque l'aspirateur est allumé, éteignez-le et rallumez-le.<ul style="list-style-type: none"><li>- Pour la Brosse à action mince et le Balai rotatif à pulvérisation, si le dispositif anti-surchauffe du moteur de l'accessoire est activé, il faut attendre environ 30 minutes pour que le moteur refroidisse.</li></ul></li></ul>
Une odeur émane de la sortie d'air ou du filtre de l'appareil.	<ul style="list-style-type: none"><li>• Videz le réservoir de poussière et nettoyez les filtres régulièrement.<ul style="list-style-type: none"><li>- Étant donné que votre aspirateur est un appareil neuf, il se peut qu'une légère odeur émane au cours des 3 premiers mois après l'achat.</li><li>- Si vous utilisez l'aspirateur pendant des périodes prolongées, la saleté accumulée dans le réservoir de poussière ou présente sur le filtre peut émettre une odeur.</li></ul></li><li>• Des filtres de rechange sont disponibles auprès de votre centre de dépannage Samsung local.</li></ul>
De l'électricité statique se forme lors du nettoyage d'un tapis épais et doux.	<ul style="list-style-type: none"><li>• Les matières d'un tapis (tapis de garderie, tapis d'isolation phonique à installer entre deux étages, etc.) peuvent générer de l'électricité statique.<ul style="list-style-type: none"><li>- Passez la brosse sur un sol normal pendant quelques instants, puis poursuivez l'aspiration du tapis. L'électricité statique aura normalement disparu.</li></ul></li></ul>
Le Balai rotatif à pulvérisation ne vaporise pas d'eau.	<ul style="list-style-type: none"><li>• Lors de la première utilisation du Balai rotatif à pulvérisation, l'air présent dans la pompe interne et le tube est susceptible d'entraîner un délai de vaporisation de l'eau.<ul style="list-style-type: none"><li>- Démontez le réservoir d'eau, appuyez sur le bouton <b>+</b> et assurez-vous que la pompe fonctionne en émettant un bruit.</li><li>- Remplissez le réservoir d'eau, montez-le sur le Balai rotatif à pulvérisation, puis appuyez plusieurs fois sur le bouton <b>+</b>.</li></ul></li></ul>
L'aspirateur ne peut pas être mis en charge.	<ul style="list-style-type: none"><li>• Vérifiez que la tension alimentant la Clean Station est conforme aux exigences de la Clean Station.</li><li>• Vérifiez si l'aspirateur est allumé puis si la DEL du témoin du niveau de charge est allumée.</li><li>• Vérifiez s'il y a des corps étrangers (poussière) sur la borne de charge. Retirez tout corps étranger à l'aide d'un coton-tige ou d'un chiffon doux.</li></ul>

Problème	Solutions
L'aspirateur s'arrête de fonctionner pendant le nettoyage.	<ul style="list-style-type: none"> <li>• Cet appareil est équipé du dispositif anti-surchauffe du moteur. Il s'arrêtera de fonctionner temporairement dans les conditions suivantes. Après avoir corrigé la cause du problème, rallumez l'appareil. (Ce cas peut varier en fonction de la température ambiante.) <ul style="list-style-type: none"> <li>- Lorsque l'aspirateur fonctionne avec un réservoir de poussière plein.</li> <li>- Lorsque l'aspirateur fonctionne avec une brosse obstruée.</li> <li>- Lorsque le Suceur plat de rallonge est utilisé pendant une durée prolongée.</li> </ul> </li> </ul>
La puissance d'aspiration baisse soudainement et l'aspirateur émet un son de vibration.	<ul style="list-style-type: none"> <li>• Vérifiez si la brosse, le réservoir de poussière ou le Tube télescopique est obstrué(e) par des corps étrangers et retirez-les.</li> <li>• Vérifiez si le réservoir de poussière est entièrement rempli de poussière. Si c'est le cas, videz-le.</li> <li>• Vérifiez que le filtre n'est pas sale. S'il l'est, nettoyez-le.</li> </ul>
Le nettoyage est terminé mais de petites particules de poussière tombent des accessoires.	<ul style="list-style-type: none"> <li>• Après le nettoyage, faites fonctionner l'aspirateur pendant 10 secondes ou plus pour aspirer les petites particules de poussière.</li> </ul>

## Caractéristiques techniques de l'appareil

Les temps de charge et de nettoyage peuvent varier en fonction des brosses installées et des conditions d'utilisation.

Modèle		Série VS20A95****	
Consommation d'énergie (aspirateur)		Basée sur un aspirateur pratique : 580 W	
Caractéristiques de la batterie		Lithium-ion 25,2 V, 2200 mAh, 7 éléments	
Poids (aspirateur)		2,7 kg (Brosse double Jet)	
Dimensions	Aspirateur	Largeur 250 mm x Profondeur 210 mm x Hauteur 1 000 mm	
	Clean Station	Largeur 300 mm x Profondeur 300 mm x Hauteur 850 mm	
Temps de charge		3,5 heures	
Temps de nettoyage (mode par défaut : MID)	Outil de combinaison / Suceur plat de rallonge	MIN : Environ 60 min.	MID : Environ 30 min.
		MAX : Environ 10 min.	JET : Environ 3 min.
	Brosse double Jet	MIN : Environ 42 min.	MID : Environ 24 min.
		MAX : Environ 14 min.	JET : Environ 8 min.
	Brosse à action mince	MIN : Environ 50 min.	MID : Environ 25 min.
MAX : Environ 15 min.		JET : Environ 9 min.	
Balai rotatif à pulvérisation	Environ 100 min.		

### REMARQUE

Le temps de nettoyage indiqué dans le tableau ci-dessus est basé sur un essai après utilisation d'une batterie. Le temps de nettoyage est doublé lorsque vous utilisez deux batteries en même temps.

# Mémo

---

# Mémo

---

# Mémo

---

Pour toute question ou tout commentaire concernant des appareils Samsung, veuillez prendre contact avec le centre d'assistance clientèle SAMSUNG.

Pays	Centre d'assistance clientèle	Site Internet
CANADA	1-800-SAMSUNG (726-7864) 1-844-SAM-PAYS (726-7297)	<a href="http://www.samsung.com/ca/support">www.samsung.com/ca/support</a> (English) <a href="http://www.samsung.com/ca_fr/support">www.samsung.com/ca_fr/support</a> (French)
U.S.A	1-800-SAMSUNG (726-7864) 1-844-SAM-PAYS (726-7297)	<a href="http://www.samsung.com/us/support">www.samsung.com/us/support</a>





# Aspiradora

---

## Manual del usuario

Serie VS20A95\*\*\*\*

---

- Antes de poner en funcionamiento esta unidad, lea atentamente las instrucciones.
- Para uso en interiores solamente



**SAMSUNG**

# Contenido

---

<b>Información sobre seguridad</b>	<b>3</b>	<b>Funcionamiento</b>	<b>14</b>
Símbolos de seguridad importantes	3	Instalación de la Estación de limpieza	14
Advertencias de la Proposición 65 del Estado de California	3	Uso de la Estación de limpieza	14
General	4	Carga de la batería	15
Aspiradora	4	Modo de insertar la batería	15
Mantenimiento	7	Expulsión de la batería	15
Estación de limpieza	8	Carga de la batería adicional	15
Batería	10	Uso de los botones y el visor	16
		Uso de la Base para accesorios	17
<b>Preparación</b>	<b>12</b>	Uso de los accesorios	18
Accesorios	12		
Descripción de piezas	13	<b>Mantenimiento</b>	<b>20</b>
		Limpieza de la Estación de limpieza	20
		Limpieza de la aspiradora	21
		<b>Apéndice</b>	<b>24</b>
		Notas y precauciones	24
		Solución de problemas	30
		Especificaciones del producto	32

# Información sobre seguridad

---

- Antes de poner en funcionamiento la unidad, lea detenidamente este manual y consérvelo para su referencia.
- Debido a que las siguientes instrucciones de funcionamiento corresponden a diversos modelos, es posible que las características de su aspiradora difieran ligeramente de las que se describen en este manual.

## Símbolos de seguridad importantes

---

### **ADVERTENCIA**

Indica que existe riesgo de muerte o lesiones graves.

### **PRECAUCIÓN**

Indica que existe riesgo de lesiones personales o daños materiales.

### **NOTA**

Indica que el siguiente texto contiene información adicional importante.

## Advertencias de la Proposición 65 del Estado de California

---

### **ADVERTENCIA**

Cáncer y afecciones reproductivas - [www.P65Warnings.ca.gov](http://www.P65Warnings.ca.gov).



Para el reciclaje de las baterías, diríjase a [call2recycle.org](http://call2recycle.org) o llame al 1-800-822-8837

# Información sobre seguridad

---

## General

---

El incumplimiento de estas instrucciones puede causar daños en los componentes internos de la aspiradora y anular la garantía.

- Lea atentamente todas las instrucciones. Antes de encender la aspiradora, asegúrese de que el voltaje de la alimentación eléctrica sea el mismo que el indicado en la placa de datos de la parte trasera de la aspiradora de mano (lado de contacto de la batería).
- Este electrodoméstico no debe ser utilizado por personas (incluidos niños) con capacidades mentales, sensoriales o físicas reducidas, o por personas que carezcan de experiencia y conocimientos, a menos que se encuentren bajo supervisión o hayan recibido instrucciones por parte de un responsable de su seguridad sobre el uso del electrodoméstico. Los niños no deben efectuar tareas de limpieza ni de mantenimiento de la aspiradora sin la supervisión de un adulto.
- Nunca deje la aspiradora en funcionamiento sin vigilancia.
- Este producto es solo para uso doméstico. (No utilice este producto para otra función que no sea el propósito previsto).
- No permita que los niños se suban al producto o jueguen con él.
  - Podrían producirse lesiones o daños en el producto.

## Aspiradora

---

- Cuando instale la aspiradora, tenga cuidado de no lesionarse los dedos o las manos con el movimiento de la manija.
- No utilice la aspiradora en un tapete o piso húmedo.

- 
- No utilice el producto en los siguientes lugares:
    - En un lugar con velas encendidas o lámparas de escritorio en el piso.
    - En un lugar con calefactores encendidos o con ascuas no extinguidas en chimeneas, ceniceros, etc. sin vigilancia.
    - En un lugar con materiales combustibles tales como pinturas al óleo, disolventes de pintura, sustancias antipolillas, gasolina, alcohol, disolvente, ceniceros con cigarrillos encendidos, etc.
    - En un lugar cerrado lleno de vapores tóxicos o explosivos.
  - No aspire los siguientes elementos, de lo contrario, podría producirse un funcionamiento anómalo o daños en el producto:
    - Un fósforo o cenizas o cigarrillos encendidos
    - Objetos duros o cortantes
    - Materiales tóxicos (como blanqueador, amoníaco, limpiadores de cañerías, etc.)
    - Líquidos como agua o bebidas, o excrementos de mascotas.
    - Polvo de tiza
  - Si hay una fuga de gas o se utilizan aerosoles inflamables, tales como removedores de polvo, no toque el tomacorriente y abra las ventanas para ventilar.
    - Podría producirse una explosión o un incendio.
  - Si oye un ruido extraño o siente olor a quemado o a humo proveniente del producto, desenchúfelo de inmediato y comuníquese con un centro de servicio de Samsung.
    - Podría producirse una descarga eléctrica o un incendio.
  - Cuando utilice la aspiradora, tenga cuidado de no lesionarse con las piezas móviles o giratorias.
    - Mantenga las partes de su cuerpo (pelo, manos, etc.) alejadas del cepillo giratorio o del disco giratorio.

# Información sobre seguridad

---

- Para limpiar la pared o el techo debe utilizar las dos manos.
  - Si limpia con una sola mano, puede lastimarse la muñeca o se le puede caer la aspiradora y, por lo tanto, provocar lesiones o dañar el producto.
- No utilice la aspiradora para limpiar objetos que se rayan con facilidad (monitores, dispositivos de acero inoxidable, etc.).
- A veces la rueda de un cepillo puede rayar el piso. Antes de utilizar la aspiradora, revise las ruedas del cepillo.
  - Si hay materiales extraños en las ruedas que no se pueden eliminar con facilidad, comuníquese con un centro de servicio de Samsung.
- Cuando el cepillo giratorio dentro de un cepillo esté en funcionamiento, no lo toque.
  - De lo contrario, podría atraparle la mano y causarle lesiones.
- No la use bajo la luz solar directa o a elevadas temperaturas.
- Si se ejerce una fuerza excesiva sobre un accesorio con motor o el cepillo giratorio (o disco giratorio) atrapa algún material extraño, es posible que el accesorio deje de funcionar con el fin de proteger el motor o el producto. Apague la aspiradora, retire el material extraño y enciéndala de nuevo.
- Puede producirse electricidad estática en función de la humedad, la temperatura, el material del piso, etc. en su hogar. Si ocurre con frecuencia, comuníquese con un centro de servicio de Samsung.
- No use el accesorio para mascotas en un área angosta durante mucho tiempo y no permita que el accesorio para mascotas siga girando en un solo lugar.
  - Se pueden producir daños en materiales delicados.
- No utilice el Accesorio combinado sobre materiales duros como cuero o madera mientras las cerdas no estén extendidas.

---

## Mantenimiento

---

- Mientras usa la aspiradora o después de usarla, debe recostarla o colocarla en la Estación de limpieza para guardarla.
  - El producto podría caerse y provocar lesiones personales o daños graves al producto. Además, es posible que no se le indemnice por los daños.
- No guarde la aspiradora dentro de un automóvil.
- Antes de remover materiales extraños del interior de la producto, primero debe apagarlo.
  - Si el producto está encendido al retirar el material extraño, pueden producirse lesiones personales o daños en el producto.
- Para limpiar la parte externa del producto, primero apáguelo y, luego, límpielo con una toalla seca. No rocíe agua directamente sobre el producto ni lo limpie con materiales volátiles como benceno, solvente o alcohol.
  - Si ingresa agua en el producto y se produce una falla, apague el producto y comuníquese con el centro de servicio de Samsung.
- Para limpiar las piezas lavables, no use detergentes alcalinos, ácidos, detergentes industriales, ambientadores de aire, ácidos acéticos, etc.
  - Podrían producirse daños tales como rotura, deformación o decoloración del plástico, deterioro de la impresión, etc.

# Información sobre seguridad

Piezas lavables		Contenedor de polvo, Microfiltro lavable, Filtro de polvo fino, Filtro de la rejilla de malla de metal, con paño seco
Detergente admitido	Neutro	Detergente lavavajillas
Detergente prohibido	Alcalino	Oxígeno líquido, removedor de moho, etc.
	Ácido	Aceite de parafina, emulsionante, etc.
	Limpiadores industriales	NV-I, PB-I, Opti, alcohol, acetona, benceno, solvente, etc.
	Ambientador de aire	Aerosoles ambientadores de aire (aroma a café, hierba, etc.)
	Aceites	Aceites animales, aceites vegetales
	Etc.	Ácido acético comestible, vinagre, ácido acético glacial, etc.

- Dejar el producto al sol durante muchas horas puede causar deformación o decoloración en las piezas. Por lo tanto, guarde el producto a la sombra.
- Después de limpiar el contenedor de polvo, el Filtro de la rejilla de malla de metal o el Microfiltro lavable con agua, séquelos a la sombra.
  - La aplicación de calor puede provocar una deformación de las piezas.

## Estación de limpieza

- No tire del cable ni lo utilice para trasladar la aspiradora, no lo utilice como asa, no lo aplaste con la puerta ni lo arrastre contra bordes o esquinas filosas. Mantenga el cable alejado de superficies calientes.
- No desenchufe jalando del cable. Para desenchufar, sujete el enchufe, no el cable.
- No jale el cable de alimentación ni toque el enchufe con las manos mojadas.
  - Podría producirse una descarga eléctrica o un incendio.
- No utilice cables de extensión ni tomacorrientes con una corriente nominal inadecuada.



- 
- Si hay polvo, agua, etc. en la clavija o en el punto de contacto del enchufe, límpielos con cuidado.
    - Podría producirse un funcionamiento anómalo o una descarga eléctrica.
  - No utilice enchufes o cables de alimentación dañados ni tomacorrientes flojos.
    - Podría producirse una descarga eléctrica o un incendio.
  - Desenchufe la Estación de limpieza del tomacorriente antes de realizar el mantenimiento.
  - No exponga la Estación de limpieza a temperaturas altas ni permita que la humedad entre en contacto con la Estación de limpieza.
  - No conecte la Estación de limpieza a una fuente de alimentación con un voltaje inadecuado. No enchufe la Estación de limpieza en un enchufe o toma múltiple.
    - Podría producirse una descarga eléctrica o un incendio.
  - Si el cable de alimentación está dañado, solicite su reemplazo por uno nuevo a un centro de servicio autorizado de Samsung.
    - Podría producirse una descarga eléctrica o un incendio.
  - Asegúrese de que los terminales de carga de la aspiradora y la Estación de limpieza no entren en contacto con un conductor como un brazaletes, un reloj, una varilla metálica, un clavo, etc.
    - Podría producirse un mal funcionamiento del producto o una descarga eléctrica.
  - Dado que la Estación de limpieza está diseñada para su uso exclusivo con la aspiradora inalámbrica Samsung Jet, no use la Estación de limpieza para otros dispositivos electrónicos ni con otros propósitos.
    - De lo contrario, podrían producirse daños importantes en la Estación de limpieza o un incendio.

# Información sobre seguridad

---

- No permita que los niños se agarren de la Estación de limpieza ni que la empujen.
  - Pueden producirse lesiones personales y daños al producto y al piso.
- No cargue el producto cerca de una ventana, un calentador, un aseo, un baño, etc.
- No trate de abrir la Estación de limpieza. Las reparaciones deben efectuarse únicamente en un centro de servicio calificado de Samsung.
- Es posible que no reciba ninguna indemnización por lesiones o mal funcionamiento del producto si estos derivan de la instalación incorrecta de la Estación de limpieza.
- No doble el cable de alimentación con una fuerza excesiva ni le coloque objetos pesados encima.
  - Podría producirse una descarga eléctrica o un incendio.
- Antes de enchufar o desenchufar la Estación de limpieza, apague la aspiradora y asegúrese de no tocar las clavijas del enchufe con las manos.
  - Podría producirse un incendio o una descarga eléctrica.

## Batería

---

- No rompa ni arroje las baterías al fuego, ya que pueden explotar a altas temperaturas.
- No deje caer ni golpee la batería, ni la someta a un impacto súbito.
- No desensamble la batería y asegúrese de no generar un cortocircuito de los terminales más (+) y menos (-).
- Dado que la batería se fabricó exclusivamente para este producto, no la utilice para otros dispositivos electrónicos ni con otros fines.

- 
- Cuando compre una batería nueva, asegúrese de verificar el nombre del modelo (VCA-SBTA95) y el logotipo **SAMSUNG** original.
    - Comuníquese con el distribuidor de Samsung Electronics o el centro de servicio de Samsung más cercano para adquirir cualquier accesorio consumible.
  - Pueden producirse fugas en las celdas de la batería en condiciones extremas de uso o de temperatura. Si el líquido entra en contacto con la piel, lávela rápidamente con agua. Si el líquido entra en contacto con los ojos, enjuáguelos inmediatamente con agua limpia durante al menos 10 minutos. Busque atención médica.
  - Cuando instale la batería en la aspiradora, empuje hasta escuchar un clic. Esto asegura que la batería está instalada firmemente.
    - De lo contrario, la batería podría caerse y causar daños al producto o lesiones personales.
  - Si no va a usar la aspiradora por un largo tiempo o se ausentará de su casa por un período prolongado, desenchufe la Estación de limpieza y retire la batería de la aspiradora. Cuando la batería no se carga y no se utiliza, se irá descargando lentamente.
  - Para proteger el motor y la batería, el producto no debe funcionar a una temperatura inferior a 5 °C o superior a 45 °C.
  - Descarte la batería agotada de acuerdo con la normativa local.

# Preparación

## Accesorios

Los accesorios marcados con un '\*' pueden diferir según los modelos.



Tubo telescópico



Accesorio combinado



Boquilla extensible para rincones



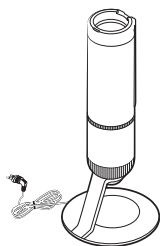
Manual del usuario



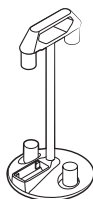
\* Bolsas del polvo (1 instalada, 2 adicional)  
(VS20A9580VB/AA, VS20A9580VW/AA:  
1 instalada, 6 adicional)



\* Cargador



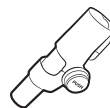
Estación de limpieza



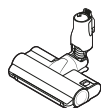
\* Base para accesorios



\* Accesorio para mascotas



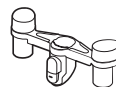
\* Accesorio flexible



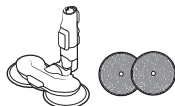
\* Cepillo doble jet



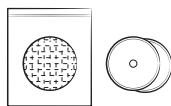
\* Cepillo de acción fina



\* Soporte de la base para accesorios



\* Barredor giratorio con rociador /  
Paneles húmedos reutilizables



\* Paneles húmedos desechables / Panel  
acoplable

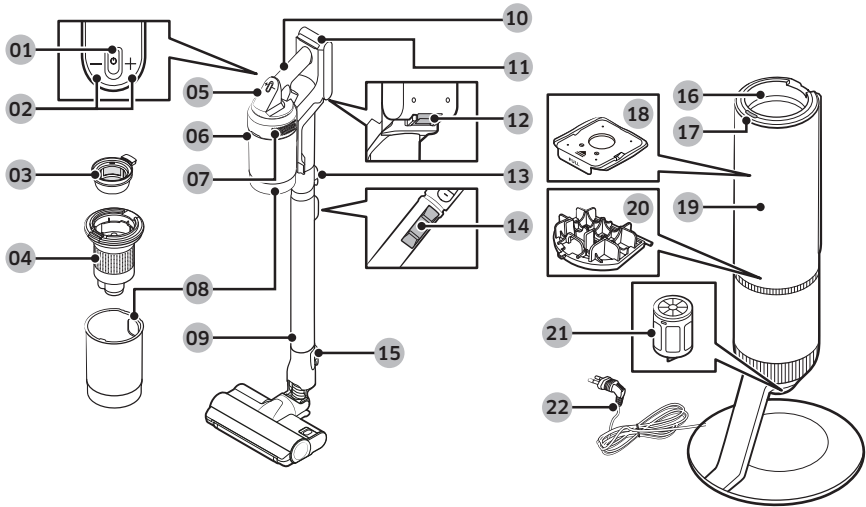


\* Batería  
(VS20A959\*\*\*: 2 unidades)

\* Opcional

- Modelo VS20A958\*\*\*: La batería adicional y el cargador se pueden adquirir por separado.
- El Barredor giratorio con rociador incluye paneles húmedos reutilizables y paneles húmedos desechables.
- El Barredor giratorio con rociador y el Cepillo doble jet solo son compatibles con el modelo VS20A95\*\*\*.

## Descripción de piezas



- 01 Botón de Encendido (⏻)
- 02 Botones de Control de la potencia de succión
- 03 Microfiltro lavable
- 04 Filtro de la rejilla de malla de metal
- 05 Visor
- 06 Botón de liberación del contenedor de polvo
- 07 Filtro de polvo fino
- 08 Contenedor de polvo
- 09 Tubo ajustable
- 10 Manija
- 11 Indicador del nivel de la batería

- 12 Botón de liberación de la batería
- 13 Botón de liberación del tubo
- 14 Botón de ajuste de la longitud del tubo
- 15 Botón de liberación del cepillo
- 16 Junta del contenedor de polvo
- 17 Botón START/STOP (INICIO/DETENCIÓN) de la Estación de limpieza
- 18 Bolsa del polvo
- 19 Cubierta frontal de la Estación de limpieza
- 20 Filtro premotor de la Estación de limpieza
- 21 Filtro de polvo fino de la Estación de limpieza
- 22 Cable de alimentación

### NOTA

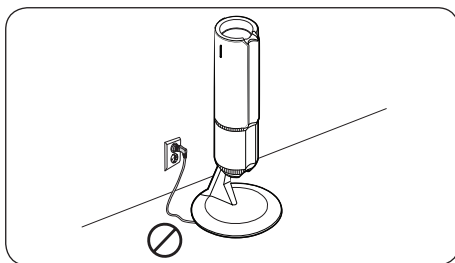
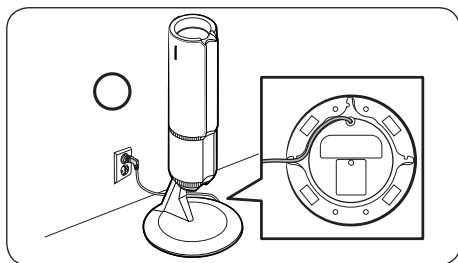
El patrón de onda en la parte externa del producto tiene una apariencia natural debido al uso de materiales plásticos perlados y la distribución de las perlas. Además, el perlado brillante utilizado en el material brinda un excelente recubrimiento, sin necesidad de recubrimiento adicional.

# Funcionamiento



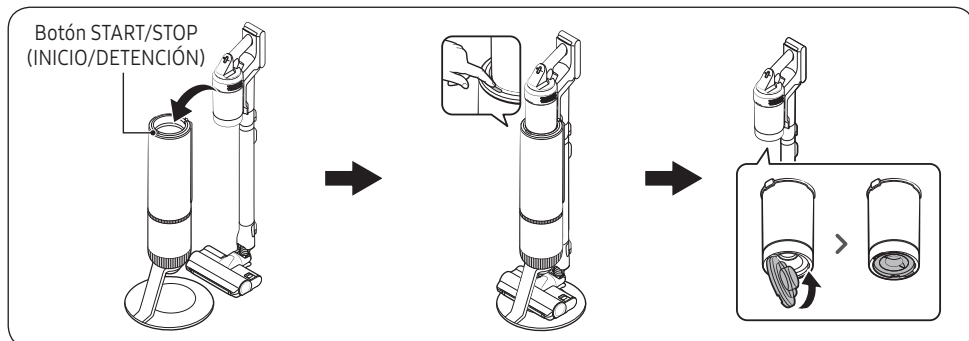
Para obtener información detallada, consulte el código QR.

## Instalación de la Estación de limpieza



1. Coloque el cable de alimentación de la Estación de limpieza a lo largo de la ranura en la parte inferior.
  - Asegúrese de que el cable esté correctamente colocado para que la Estación de limpieza se mantenga en posición vertical sin inclinarse.
2. Antes de enchufar la Estación de limpieza, asegúrese de que el cable esté bien alineado.
3. Al enchufar la Estación de limpieza, el botón **START/STOP (INICIO/DETENCIÓN)** se pone azul por 5 segundos y se apaga.

## Uso de la Estación de limpieza

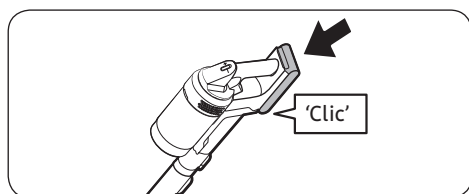


- Luego de insertar la aspiradora en la Estación de limpieza, presione el botón **START/STOP (INICIO/DETENCIÓN)** para vaciar el contenedor de polvo.
  - Presione el botón **START/STOP (INICIO/DETENCIÓN)** para detener el funcionamiento.
- Cierre la cubierta inferior del contenedor de polvo antes de usar la aspiradora ya que la cubierta queda abierta luego de vaciar el contenedor de polvo en la Estación de limpieza.

## Carga de la batería

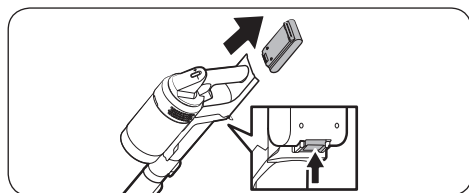
- Cuando el indicador del nivel de la batería se pone rojo o aparece el mensaje '**Batería baja**' en el visor, cargue la batería.
- No se puede utilizar la aspiradora mientras se está cargando.
- Asegúrese de que la parte trasera de la batería esté colocada correctamente en la parte de carga de la aspiradora.
- Verifique que aparezca el indicador del nivel de la batería durante la carga.
- Cuando comienza la carga, el indicador del nivel de la batería se enciende (rojo, anaranjado o amarillo según el progreso de la carga), aumenta de manera gradual y cambia a verde una vez finalizada la carga.

## Modo de insertar la batería



Empuje la batería hasta el final hasta escuchar un clic.

## Expulsión de la batería

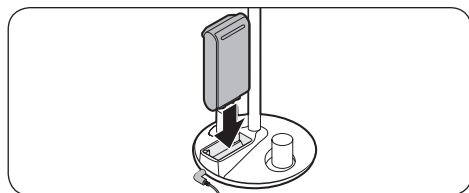


Presione el botón de liberación de la batería en la parte trasera de la manija para expulsar la batería.

### ⚠ PRECAUCIÓN

- Antes de expulsar la batería, debe apagar la aspiradora.
  - La aspiradora podría funcionar de manera incorrecta si se fuerza la expulsión de la batería mientras la aspiradora está en funcionamiento.
- Tenga cuidado de no dejar caer la batería. Si lo hace, puede lesionarse o dañar la batería.

## Carga de la batería adicional



Cargue la batería adicional en la ranura adicional de carga en la parte inferior de la Base para accesorios.

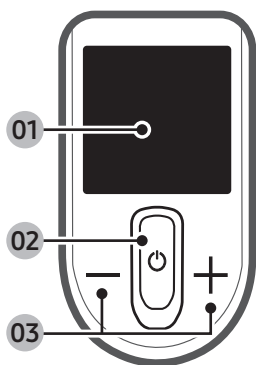
- Empuje la batería firmemente.

### 📖 NOTA

Modelo VS20A958\*\*\*: Para cargar la batería en la Base para accesorios, se debe adquirir un cargador por separado. (VCA-SAPA95)

# Funcionamiento

## Uso de los botones y el visor



### 01 Visor

- Muestra el modo actual ('MIN, MED, MAX, JET o WET') o el mensaje de alerta.

### 02 Encendido (⏻)

- Presione este botón para encender o apagar la aspiradora.
- Al encender la alimentación, la aspiradora se inicia en el modo 'MED'.
- Si ensambla el Barredor giratorio con rociador, la aspiradora se inicia en el modo 'WET'.

### 03 Control de la potencia de succión (+ / -)

- Puede cambiar el modo de la potencia de succión ('MIN, MED, MAX o JET').
- En el modo 'WET', presione el botón + para rociar agua una vez o mantenga presionado + para rociar agua por hasta 2 segundos.
- Mantenga presionado el botón + durante 3 segundos para entrar o salir de la configuración del idioma. Presione el botón + o - para seleccionar un idioma.
- Mientras la aspiradora está en la Estación de limpieza, mantenga presionado el botón + por 5 segundos para habilitar o deshabilitar el modo de Ahorro de energía.

### 📖 NOTA

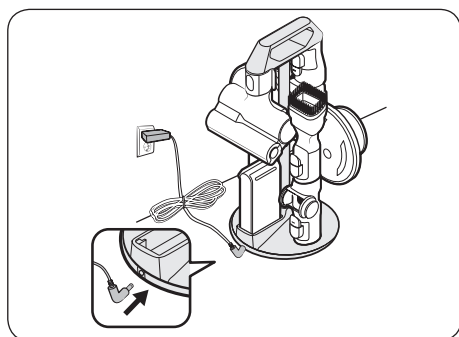
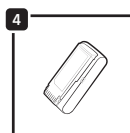
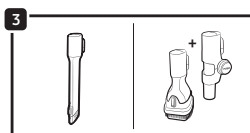
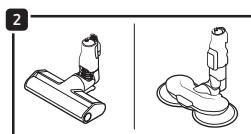
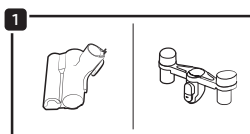
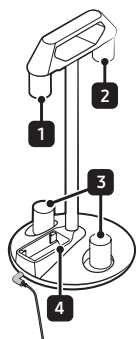
- Solo funciona el botón + cuando la aspiradora está en el modo 'WET'.
- No se puede entrar a la configuración del idioma cuando la aspiradora está en el modo 'WET'.
- El modo de Ahorro de energía se deshabilita de manera automática al usar la aspiradora.
- El cepillo puede adherirse al piso o no girar correctamente según el material del piso (alfombra, tapete, ropa de cama, etc.). Si ocurre un problema de ese tipo, cambie el modo de la potencia de succión a 'MIN o MED'.

## Mensajes de alerta

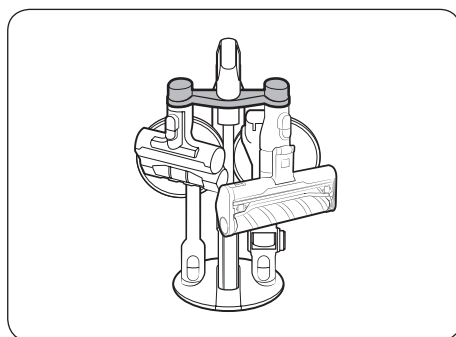
Mensaje	Explicación
Batería baja	Se muestra cuando el nivel de la batería es bajo.
Objeto atascado en accesorio	Este error se muestra cuando hay algo atrapado en un cepillo o accesorio.
Filtro no insertado	Este error se muestra cuando falta el Microfiltro.
Obstruido	Este error se muestra cuando la aspiradora está obstruida.
Comprobar obstrucción	Es una alerta para que el usuario compruebe el cepillo, accesorio o filtro para resolver el error de obstrucción.
Limpiar micro filtro	Alerta y recomienda al usuario que revise y lave con regularidad el Microfiltro. (Consulte la sección ' <b>Limpieza de la aspiradora</b> ').
Energy Saving On	Se muestra cuando el modo de Ahorro de energía está activado.
Energy Saving Off	Se muestra cuando el modo de Ahorro de energía está desactivado.



## Uso de la Base para accesorios



[Base para accesorios]



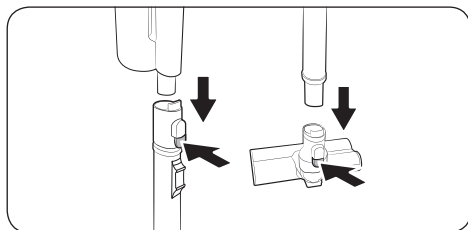
[Base para accesorios + Soporte de la base para accesorios]

- Antes de cargar la batería adicional, enchufe el cargador.
- Pueden caer restos de polvo del accesorio al desconectarlo de la aspiradora.
  - Cuando termine de usar la aspiradora, acorte el Tubo telescópico y haga funcionar la aspiradora en el modo 'MAX' por más de 10 segundos.
  - Asegúrese de retirar los paneles húmedos del Barredor giratorio con rociador antes de colocarlo en la Base para accesorios.
  - Para desconectar los accesorios, presione el botón de liberación en la parte posterior de cada uno.

# Funcionamiento

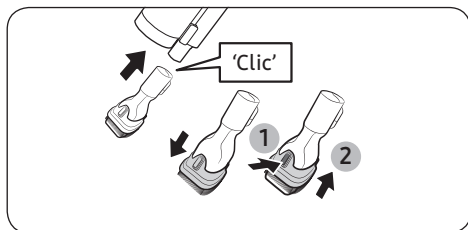
## Uso de los accesorios

### Cómo desconectar los accesorios



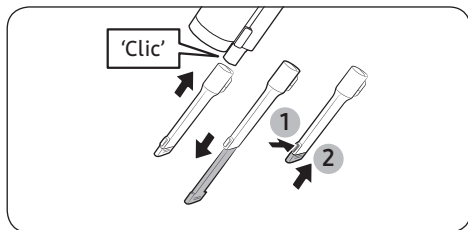
- Para desconectar los accesorios, presione el botón de liberación en la parte posterior de cada uno.
- Antes de desconectar los accesorios, haga funcionar la aspiradora en el modo **MAX** por 10 segundos para evitar que queden materiales extraños dentro del accesorio.

### Accesorio combinado



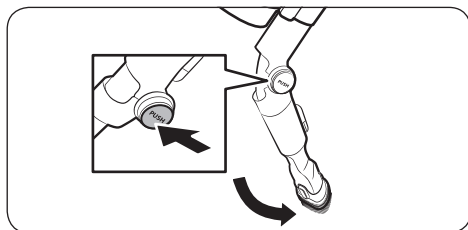
Utilícelo para eliminar el polvo de cortinas, muebles, sofás, etc.

### Boquilla extensible para rincones



Utilícelo para eliminar el polvo de las ranuras del marco de las ventanas, espacios pequeños, rincones, etc.

### Accesorio flexible

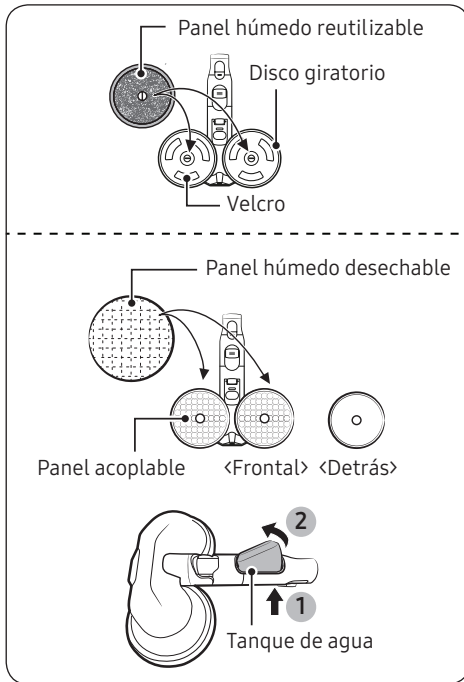


Utilícelo para limpiar los lugares difíciles de alcanzar como las partes superiores o posteriores de los muebles o los techos.

#### **NOTA**

Puede conectar el Accesorio combinado o la Boquilla extensible para rincones para usar con el Accesorio flexible.

## Barredor giratorio con rociador



Utilícelo para limpiar pisos de madera o linóleo con un panel húmedo.

- El Barredor giratorio con rociador no tiene una función de succión de polvo.

### Uso del panel húmedo reutilizable

- Al ensamblar el panel húmedo, asegúrese de que esté en el centro del disco giratorio.

### Uso del panel húmedo desechable

- Coloque el panel húmedo desechable en el lado frontal (lado del velcro) del panel acoplable del disco giratorio.
  - Si utiliza el panel húmedo desechable sin el panel acoplable, el rendimiento de la limpieza puede verse afectado.
- Luego de usar el panel húmedo desechable, deséchelo.

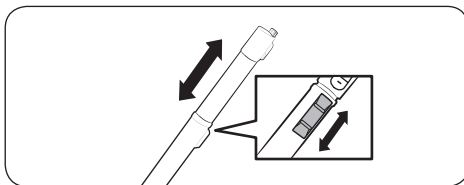
### Cómo desmontar o montar el tanque de agua

- Presione la parte inferior del tanque de agua para desmontarlo.
- Al montar el tanque de agua, inserte primero el extremo frontal.

### NOTA

- No use agua subterránea o agua contaminada.
- Al usar el Barredor giratorio con rociador por primera vez, el aire en la bomba interna y en el tubo puede retrasar el rociado de agua. Presione el botón + repetidamente.

## Ajuste de la longitud del tubo



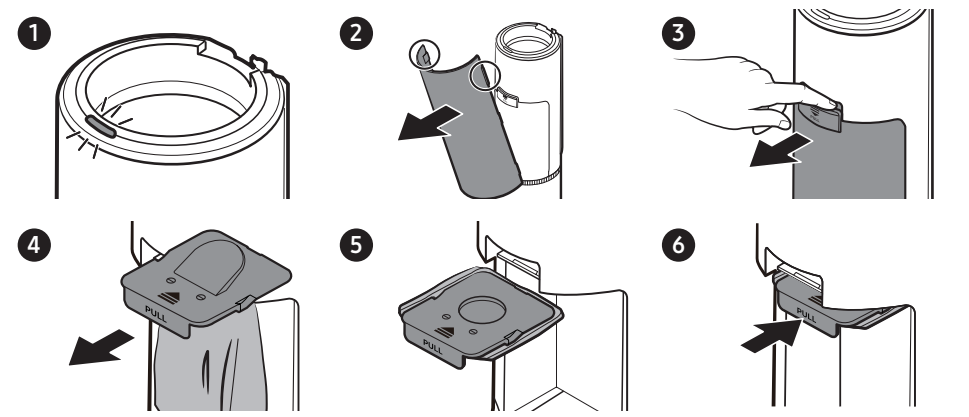
Presione el botón de ajuste de la longitud del tubo para alargar o acortar el Tubo telescópico.

# Mantenimiento

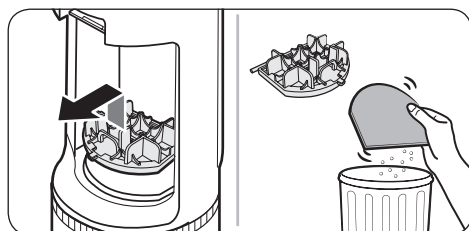
## Limpeza de la Estación de limpieza

### Reemplazo de la bolsa del polvo

Cuando el botón **START/STOP (INICIO/DETENCIÓN)** se pone rojo, debe cambiar la bolsa del polvo.

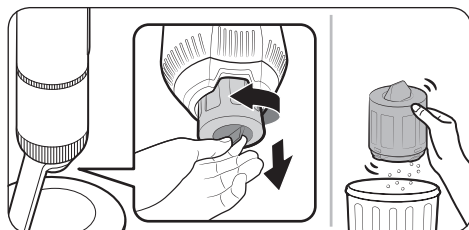


### Limpeza del Filtro premotor



Use la manija para levantar y retirar el filtro y sacúdalo sobre un contenedor para quitar el polvo.

### Limpeza del Filtro de polvo fino



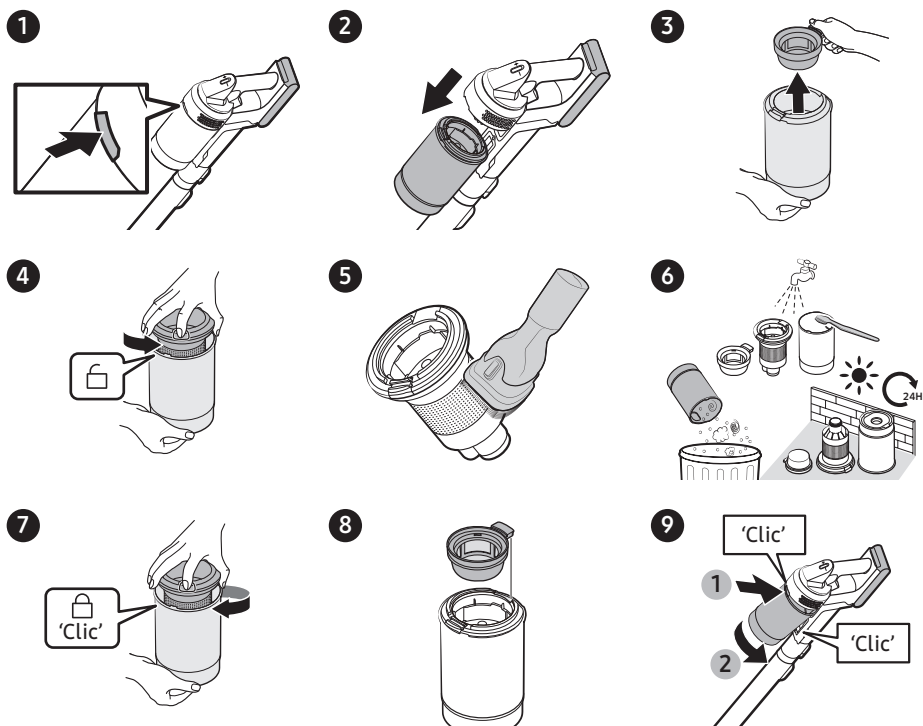
Sacuda el Filtro de polvo fino sobre un contenedor para quitar el polvo.

## Limpeza de la aspiradora



Para obtener información detallada, consulte el código QR.

### Contenedor de polvo/Microfiltro lavable



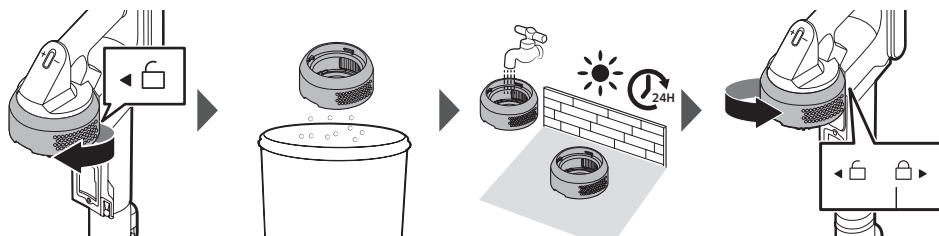
#### ⚠ PRECAUCIÓN

- Después de limpiar el contenedor de polvo y el Microfiltro lavable con agua, debe secarlos por completo a la sombra durante más de 24 horas antes de usarlos.
  - La aplicación de calor puede provocar la deformación de las piezas.
  - Si el filtro no se seca por completo antes de usarlo, puede causar olores.
- Si el contenedor de polvo o el filtro están obstruidos, la aspiradora puede dejar de funcionar debido al dispositivo de prevención de sobrecalentamiento del motor.
  - Limpie el contenedor de polvo o los filtros y, luego, vuelva a operar la aspiradora.

# Mantenimiento

## Filtro de polvo fino

Asegúrese de apagar el producto antes de limpiar el filtro.

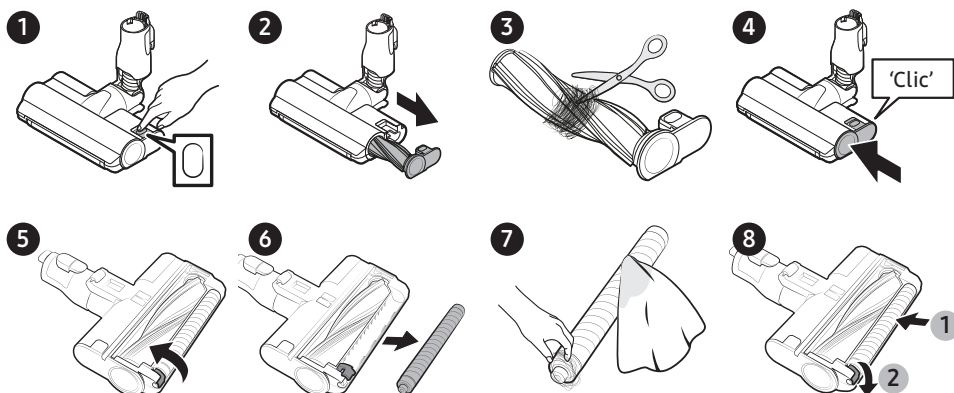


- Gire y extraiga el Filtro de polvo fino y golpéelo suavemente para quitar el polvo.
- Lave el filtro con agua corriente una vez al mes para mantener el mejor rendimiento del filtro.
- Luego de la limpieza, déjelo secar por completo a la sombra por más de 24 horas antes de usarlo.
- Al ensamblar, gírelo hacia la izquierda hasta que no esté visible la línea debajo de la imagen de bloqueo.

### NOTA

- No utilice detergente ni accesorios al lavar el filtro.
- No lo seque con calor.

## Cepillo doble jet

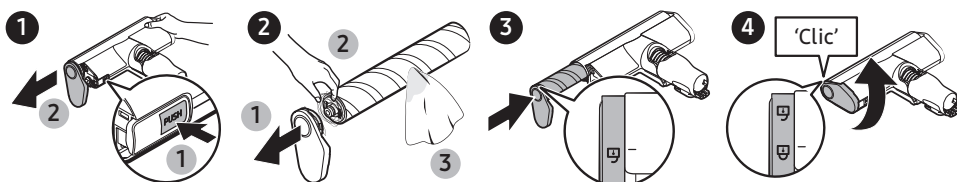


Si no se pueden quitar los materiales extraños, utilice tijeras.

### PRECAUCIÓN

- Si se aspira un paño u otro material extraño y se enreda con el cepillo giratorio, el cepillo giratorio dejará de funcionar para proteger su motor. Luego de limpiar el cepillo, apague y encienda nuevamente.
- Si un cepillo no funciona luego de la limpieza, apague y encienda nuevamente la alimentación.
- Al limpiar el cepillo, tenga cuidado de no lesionarse los dedos con las partes plegables del cepillo.

## Cepillo de acción fina



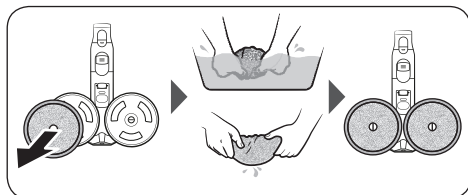
### ⚠ PRECAUCIÓN

- No limpie el cepillo con agua.
- Si hay materiales extraños en el cepillo, retírelos con un trapo húmedo o un paño seco.

### 📖 NOTA

Si el cepillo giratorio no funciona después de limpiar el Cepillo de acción fina, es posible que se haya activado el dispositivo de prevención de sobrecalentamiento del motor. Espere 30 minutos o más para enfriar el motor y volver a ejecutar.

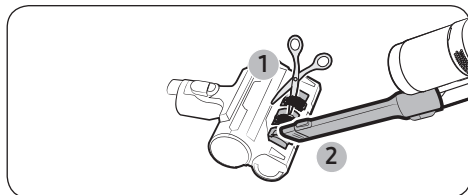
## Barredor giratorio con rociador



### 📖 NOTA

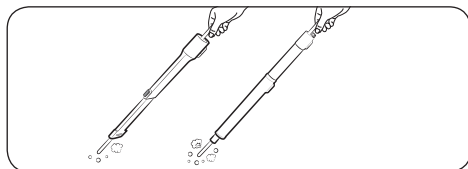
Si el disco giratorio no funciona después de limpiar el Barredor giratorio con rociador, es posible que se haya activado el dispositivo de prevención de sobrecalentamiento del motor. Espere 30 minutos o más para enfriar el motor y volver a ejecutar.

## Accesorio para mascotas



Corte el cabello o el pelaje enredado con unas tijeras y, luego, use una aspiradora para succionar los pedazos.

## Boquilla extensible para rincones / Tubo telescópico



Inserte un palillo largo y fino y gírelo varias veces para limpiar la Boquilla extensible para rincones o el Tubo telescópico.

# Apéndice

---

## Notas y precauciones

---

### Instalación

---

#### PRECAUCIÓN

- No instale el producto cerca del agua, en una zona con exceso de humedad o cerca de ventanas, etc.
- No coloque la Estación de limpieza en un lugar de tránsito frecuente de personas, en una entrada o un paso estrecho.
  - Las personas podrían tropezar con ella y lesionarse, o podrían producirse daños al producto.
- Si la Estación de limpieza se instala incorrectamente, puede caerse, lo que podría ocasionar lesiones personales y daños graves al producto.
- Instale la Estación de limpieza en un lugar donde no haya objetos que puedan romperse y causar daños.
- Si tiene algún problema con la instalación de la Estación de limpieza, comuníquese con un centro de servicio de Samsung.



---

## Uso de la batería

---

### NOTA

- Si el producto no funciona después de cargar la batería, reemplace la batería. Si sigue sin funcionar con la nueva batería, comuníquese con un centro de servicio de Samsung.
- Las baterías de repuesto y los cargadores de la Base para accesorios se deben adquirir por separado.

### PRECAUCIÓN

- No desensamble la batería ni la Estación de limpieza.
- No aplique calor a la batería ni la eche al fuego.
- Si se retira la batería durante el funcionamiento, el producto podría funcionar mal.
- Si la batería se retira cuando el motor de la aspiradora está funcionando, es posible que la aspiradora no funcione durante 30 segundos después de que vuelva a colocarla por razones de seguridad.
- La duración de la batería puede reducirse con una mayor frecuencia de uso. Si la batería deja de cargar o funciona lentamente, reemplácela por una nueva.
- Utilice solo la Estación de limpieza y las baterías suministradas por el fabricante.
- Antes de insertar la batería, verifique que se esté colocando en la dirección correcta.

## Funcionamiento

---

### NOTA

- Antes de usar una batería nueva por primera vez o si no ha usado la batería por un largo tiempo, debe cargarla.
- Cuando el nivel de la batería sea bajo, recárguela. Si el nivel de la batería permanece bajo durante un periodo prolongado, el rendimiento de la batería puede verse afectado.
- Antes de usar el Barredor giratorio con rociador, retire el panel húmedo y viértale agua y, luego, vuelva a sujetarlo al disco giratorio.
- Limpie el panel húmedo reutilizable del Barredor giratorio con rociador en una lavadora normal con un detergente neutro.
  - Sin embargo, si se expone el panel húmedo al calor, al suavizante, etc., puede modificarse o decolorarse y el rendimiento del producto puede degradarse. No hierva el panel húmedo.
- Utilice un panel húmedo original de Samsung Electronics para el Barredor giratorio con rociador.
- Si se usa el Barredor giratorio con rociador sin un panel húmedo, la garantía no cubrirá el mal funcionamiento del producto y se requerirá un pago por el servicio.
- Cuando compre un panel húmedo reutilizable adicional para el Barredor giratorio con rociador, comuníquese con un centro de servicio de Samsung.
- Cuando compre un panel húmedo desechable adicional, verifique el nombre del modelo (VCA-SPA95).
- Al adquirir una bolsa del polvo adicional, asegúrese de verificar el nombre del modelo (VCA-ADB953).
  - Comuníquese con el distribuidor de Samsung Electronics o el centro de servicio de Samsung más cercano para adquirir cualquier accesorio consumible.

- 
- Si la bolsa del polvo de la Estación de limpieza está llena, es posible que la Estación de limpieza deje de funcionar debido al dispositivo de prevención de sobrecalentamiento del motor. Reemplace la bolsa del polvo y, luego, use la Estación de limpieza.
  - Si hay una larva en el polvo aspirado, puede multiplicarse en la bolsa del polvo. Limpie la Estación de limpieza con un paño húmedo y vuelva a colocar la bolsa del polvo.
  - No empuje la Estación de limpieza para que no se caiga.
    - Pueden producirse lesiones personales y daños al producto y al piso.

### PRECAUCIÓN

- No deje el producto apoyado contra una pared o una mesa.
  - El producto puede caerse y causar lesiones personales y daños graves al producto.
- No permita que los niños toquen el producto durante la limpieza.
  - Si la aspiradora se sobrecalienta, los niños podrían sufrir quemaduras.
- Use ambas manos para transportar la Estación de limpieza.
- Si extrae el cable de alimentación de la ranura en la parte inferior de la Estación de limpieza, no jale con fuerza. Con cuidado, coloque el cable de costado para extraerlo con suavidad.
  - El cable de alimentación puede dañarse y provocar una descarga eléctrica o un incendio.
- Antes de enchufar o desenchufar la Estación de limpieza, apague la aspiradora y asegúrese de no tocar las clavijas del enchufe con las manos.
  - Podría producirse un incendio o una descarga eléctrica.
- No pise con fuerza la parte superior del Barredor giratorio con rociador mientras lo usa.
  - Podrían producirse daños en el producto o en el piso.

# Apéndice

---

- Al limpiar, tenga cuidado de que el lado del cepillo no golpee contra una moldura, una pared, un mueble, etc. y provoque manchas.
  - Si la mancha es leve, quítela con un paño húmedo o un limpiador.
- No limpie el producto con agua cuando esté funcionando.
- Debe utilizar el producto en lugares secos y no en lugares húmedos o con agua.
- No coloque agua caliente, detergente etc. en el tanque de agua del Barredor giratorio con rociador.
  - Se puede producir un mal funcionamiento del producto o una degradación del rendimiento.
- Cuando no utilice el Barredor giratorio con rociador, vacíe el tanque de agua.
- No lo utilice sin el filtro en su lugar.

---

## Mantenimiento

---

### **NOTA**

- Si el interior del Barredor giratorio con rociador está obstruido con materiales extraños, la velocidad de giro disminuye o el disco giratorio se detiene.

### **PRECAUCIÓN**

- No empuje la aspiradora cuando está guardada en la Estación de limpieza.
  - Pueden producirse lesiones personales y daños al producto y al piso.
- No limpie con agua el cepillo de la aspiradora. El uso de agua puede causar la deformación de las piezas o un mal funcionamiento.
- Si advierte que la potencia de succión disminuye de forma continua o que la aspiradora se recalienta de manera anormal, limpie los productos y reemplace los filtros.
- Si la Estación de limpieza huele mal, reemplace la bolsa del polvo o limpie los filtros.

## Solución de problemas

Antes de llamar al servicio técnico, verifique los siguientes problemas y soluciones. Tenga en cuenta que se le puede cobrar una tarifa por la llamada de servicio si no se encuentra ningún problema.

Problema	Soluciones
La aspiradora no funciona.	<ul style="list-style-type: none"><li>• Revise el nivel de la batería y cárguela.</li><li>• Revise si el producto está apagado y, si es así, presione el botón de <b>Encendido</b> para encenderlo.</li><li>• Revise si el Tubo telescópico, el contenedor de polvo o el cepillo están bloqueados.</li><li>• Revise si el Microfiltro lavable está insertado correctamente.</li><li>• Si la aspiradora no se ha utilizado durante un período prolongado, cargue la batería.</li><li>• Si la batería deja de funcionar, reemplácela.</li></ul>
El cepillo giratorio (o disco giratorio) de un accesorio no se mueve.	<ul style="list-style-type: none"><li>• Cuando aparece el mensaje '<b>Check Brush (Comprobar cepillo)</b>' en el visor, apague la aspiradora y revise si hay materiales extraños que obstruyen el cepillo. Si es así, elimine los materiales extraños y reinicie la aspiradora.</li><li>• Si la aspiradora está encendida, apáguela y vuélvala a encender.<ul style="list-style-type: none"><li>- Para el Cepillo de acción fino y el Barredor giratorio con rociador, si el dispositivo de prevención de sobrecalentamiento del motor se activa, puede tardar 30 minutos en enfriar el motor.</li></ul></li></ul>
Se percibe mal olor desde la salida de aire o el filtro del producto.	<ul style="list-style-type: none"><li>• Vacíe el contenedor de polvo y limpie los filtros con regularidad.<ul style="list-style-type: none"><li>- Puesto que su aspiradora es un producto nuevo, puede despedir un ligero olor durante los 3 meses siguientes a la compra.</li><li>- Si se usa la aspiradora durante un periodo prolongado, la suciedad acumulada en el contenedor de polvo o el polvo en el filtro pueden generar mal olor.</li></ul></li><li>• Los filtros de repuesto están disponibles en su agente de servicio local de Samsung.</li></ul>
Puede producirse electricidad estática al limpiar un tapete grueso y suave.	<ul style="list-style-type: none"><li>• Los materiales de un tapete (tapetes de una guardería, tapetes de prevención de ruido entre pisos, etc.) pueden causar electricidad estática.<ul style="list-style-type: none"><li>- Mueva el cepillo sobre un piso normal durante un momento y limpie otra vez. Luego, debe desaparecer la electricidad estática.</li></ul></li></ul>
El Barredor giratorio con rociador no rocía agua.	<ul style="list-style-type: none"><li>• Al usar el Barredor giratorio con rociador por primera vez, el aire en la bomba interna y en el tubo puede retrasar el rociado de agua.<ul style="list-style-type: none"><li>- Desconecte el tanque de agua, presione el botón <b>+</b> y verifique si la bomba funciona con un sonido.</li><li>- Llene el tanque de agua, colóquelo en el Barredor giratorio con rociador y, luego, presione el botón <b>+</b> repetidamente.</li></ul></li></ul>
La aspiradora no se carga.	<ul style="list-style-type: none"><li>• Confirme que el voltaje suministrado a la Estación de limpieza sea el adecuado para la Estación de limpieza.</li><li>• Compruebe que la aspiradora esté encendida y que el indicador del nivel de la batería esté encendido.</li><li>• Revise si hay materiales extraños (polvo) en el terminal de carga. Elimine los materiales extraños con un hisopo o un paño suave.</li></ul>

Problema	Soluciones
<p>La aspiradora deja de funcionar durante la limpieza.</p>	<ul style="list-style-type: none"> <li>• Como este producto tiene el dispositivo de prevención de sobrecalentamiento del motor, dejará de funcionar temporalmente en las siguientes condiciones. Después de corregir la causa del problema, vuelva a encender el producto. (Este caso puede diferir según la temperatura ambiente).               <ul style="list-style-type: none"> <li>- Cuando la aspiradora funciona con un contenedor de polvo lleno.</li> <li>- Cuando la aspiradora funciona con un cepillo obstruido.</li> <li>- Cuando la Boquilla extensible para rincones se utiliza durante muchas horas.</li> </ul> </li> </ul>
<p>La potencia de succión disminuye de forma repentina y la aspiradora produce un ruido de vibración.</p>	<ul style="list-style-type: none"> <li>• Revise si el cepillo, el contenedor de polvo o el Tubo telescópico están obstruidos por materiales extraños y elimínelos.</li> <li>• Revise si el contenedor de polvo está completamente lleno. Si es así, vacíe el contenedor.</li> <li>• Revise si está sucio el filtro. Si es así, limpie el filtro.</li> </ul>
<p>La limpieza terminó pero hay partículas de polvo pequeñas que salen de los accesorios.</p>	<ul style="list-style-type: none"> <li>• Luego de la limpieza, haga funcionar la aspiradora durante 10 segundos o más para aspirar las partículas de polvo pequeñas.</li> </ul>

## Especificaciones del producto

Los tiempos de carga y limpieza pueden variar en función de los cepillos y las condiciones de uso.

Modelo		Serie VS20A95****	
Consumo de energía (Aspiradora)		Basado en una aspiradora de mano: 580 W	
Especificaciones de la batería		Li-Ion 25.2 V, 2200 mAh, 7 celdas	
Peso (Aspiradora)		2.7 kg (Cepillo doble jet)	
Tamaño	Aspiradora	Ancho 250 mm x Profundidad 210 mm x Alto 1000 mm	
	Estación de limpieza	Ancho 300 mm x Profundidad 300 mm x Alto 850 mm	
Tiempo de carga		3.5 horas	
Tiempo de limpieza (Modo predeterminado: MED)	Accesorio combinado / Boquilla extensible para rincones	MIN: Aprox. 60 min.	MED: Aprox. 30 min.
		MAX: Aprox. 10 min.	JET: Aprox. 3 min.
	Cepillo doble jet	MIN: Aprox. 42 min.	MED: Aprox. 24 min.
		MAX: Aprox. 14 min.	JET: Aprox. 8 min.
	Cepillo de acción fino	MIN: Aprox. 50 min.	MED: Aprox. 25 min.
		MAX: Aprox. 15 min.	JET: Aprox. 9 min.
	Barredor giratorio con rociador	Aprox. 100 min.	

### NOTA

El tiempo de limpieza indicado en la tabla anterior se basa en una prueba después de usar una batería. El tiempo de limpieza se duplica cuando se usan dos baterías de manera consecutiva.



# Notas

---

# Notas

---

# Notas

---

Si tiene preguntas o comentarios sobre los productos Samsung, póngase en contacto con el Servicio de Atención al Cliente de SAMSUNG.

País	Servicio de Atención al Cliente	Sitio web
CANADA	1-800-SAMSUNG (726-7864) 1-844-SAM-PAYS (726-7297)	<a href="http://www.samsung.com/ca/support">www.samsung.com/ca/support</a> (English) <a href="http://www.samsung.com/ca_fr/support">www.samsung.com/ca_fr/support</a> (French)
U.S.A	1-800-SAMSUNG (726-7864) 1-844-SAM-PAYS (726-7297)	<a href="http://www.samsung.com/us/support">www.samsung.com/us/support</a>

