

BODY MASSAGE

Chest:
massage from center of chest outward and up toward each shoulder.

Back:
massage from top of spine to bottom, around shoulder blades and from center outward.

Abdomen:
massage from center outward in a gentle circular motion to relax abdominal muscles.

Legs:
begin at calf, moving up in a circular motion; continue to thighs.

Hands and Arms:
begin by gently massaging palms of hands and fingers; move upward to forearms in a circular motion, then up to biceps and shoulder muscles.

Neck:
work from shoulder up – to behind and above ear.

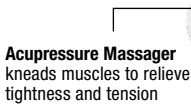
Feet:
massage from the heel to the toes in a tight, circular motion.

GET TO KNOW YOUR MASSAGER



Muscle Massager
relaxes and soothes large muscle groups

2 Vibration Speeds
to customize your comfort



Acupressure Massager
kneads muscles to relieve tightness and tension

Lightweight Design
for greater comfort and control

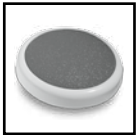


Scalp Massager
stimulates the scalp and massages the back of the neck

Ergonomic Handle
for easy grip



Soft-Touch Massager
gives you gentle massage on more sensitive areas like calves and soles



Facial Massager
gently massages all areas of the face

6-Foot Line Cord
for greater convenience

ONE YEAR LIMITED WARRANTY

Conair will (at our option) repair or replace your appliance free of charge for 12 months from the date of purchase if the appliance is defective in workmanship or materials.

To obtain service under this warranty, return the defective product to the service center listed below, together with your sales slip and \$5.00 for postage and handling. California residents need only provide proof of purchase and should call 1-800-3-CONAIR for shipping instructions. In the absence of a purchase receipt, the warranty period will be 12 months from the date of manufacture. **ANY IMPLIED WARRANTIES, OBLIGATIONS OR LIABILITIES, INCLUDING BUT NOT LIMITED TO THE IMPLIED WARRANTY OF MERCHANTABILITY AND FITNESS FOR A PARTICULAR PURPOSE, SHALL BE LIMITED IN DURATION TO THE 12-MONTH DURATION OF THIS WRITTEN, LIMITED WARRANTY.** Some states do not allow limitations on how long an implied warranty lasts, so the above limitations may not apply to you.

IN NO EVENT SHALL CONAIR BE LIABLE FOR ANY SPECIAL, INCIDENTAL OR CONSEQUENTIAL DAMAGES FOR BREACH OF THIS OR ANY OTHER WARRANTY, EXPRESS OR IMPLIED, WHATSOEVER. Some states do not allow the exclusion or limitation of special, incidental or consequential damages, so the above limitation may not apply to you.

This warranty gives you specific legal rights, and you may also have other rights, which vary from state to state.

Please register this product at: www.conair.com/registration.

Service Center

Conair Corporation
Service Department
7475 North Glen Harbor Blvd.
Glendale, AZ 85307

Visit us on the web at: www.conair.com
©2013 Conair Corporation
East Windsor, NJ 08520 Glendale, AZ 85307

IB-12179

HM14
13PS142109

touch 'n tone[®] massager



For your safety and continued enjoyment of this product, always read the instruction book carefully before using.

CONAIR[®]

INSTRUCTION BOOKLET FOR MODEL HM14

IMPORTANT SAFETY INSTRUCTIONS

When using an electrical appliance, basic safety precautions should always be followed, including the following.

READ ALL INSTRUCTIONS. KEEP AWAY FROM WATER.

DANGER – To reduce the risk of electric shock:

- 1) **Always unplug this appliance from the electrical outlet immediately after using and before cleaning.**
- 2) Do not reach for an appliance that has fallen into water. **Unplug immediately.**
- 3) Do not use while bathing or in a shower. Use only in dry area.
- 4) Do not place or store appliance where it can fall or be pulled into a tub or sink. Do not place or drop into water or other liquids.

WARNING – To reduce the risk of burns, fire, electric shock or injury to persons:

- 1) **An appliance should never be left unattended when plugged in. Unplug from outlet when not in use, and before putting on or taking off parts.**
- 2) Do not operate under blanket or pillow. Excessive heating can occur and cause fire, electric shock, or injury to persons.

- 3) Close supervision is necessary when this appliance is used by, on, or near children, invalids, or disabled persons.
- 4) Use this appliance only for its intended use as described in this manual. Do not use attachments not recommended by Conair.
- 5) Never operate this appliance if it has a damaged cord or plug, if it is not working properly, or if it has been dropped or damaged, or dropped into water. Return this appliance to a Conair Service Center for examination and repair.
- 6) Do not carry this appliance by supply cord or use cord as a handle.
- 7) Keep the cord away from heated surfaces.
- 8) Never drop or insert any object into any opening.
- 9) Do not use outdoors.
- 10) Do not operate where aerosol (spray) products are being used or where oxygen is being administered.
- 11) To disconnect, turn all controls to the Off (0) position, then remove plug from outlet.
- 12) Never use while sleeping or drowsy.
- 13) Ensure that your hands are dry when operating the controls or removing the plug.
- 14) Keep out of reach of children.

SAVE THESE INSTRUCTIONS

CAUTION

- 1) Consult your doctor before using in case of illness or medical condition, including but not limited to pacemaker use, pregnancy, cancer, infection, fracture or persistent pain.

- 2) Do not use on any unexplained pain or swollen muscles, or following a serious injury, before consulting your physician.
- 3) Do not use if you have any of the following conditions: diabetes, tuberculosis, benign or malignant tumors, phlebitis or thrombosis, hemorrhages, open or fresh wounds, ulcerated sores, varicose veins, poor circulation or bruised, discolored, burned, broken, swollen or inflamed skin or heat sensitivity.
- 4) This product should not be used by any individual suffering from a condition that limits or altogether inhibits the user's capacity to feel or have sensation in any part of the body.
- 5) If you experience pain in a muscle or joint for a prolonged period of time, discontinue use and consult your doctor. Persistent pain could be a symptom of a more serious condition.
- 6) Use of this product should be pleasant and comfortable. Should pain or discomfort result, discontinue use and consult your physician.

MAINTENANCE INSTRUCTIONS

- 1) Your massager is designed for household use, and is virtually maintenance free. No lubrication is needed. To clean the head and body of the massager, use a damp cloth only. Do not use any strong chemical cleaners such as benzine.
- 2) If the cord or massager is damaged or does not operate properly, return it to an authorized service center. Any required servicing should be performed by a Conair Authorized Service Center.
- 3) Never allow the power supply cord to be excessively pulled or twisted. Inspect the cord frequently for damage. Stop use immediately if damage is visible or unit stops or operates intermittently. Never wrap the cord around the appliance.

OPERATING INSTRUCTIONS

To reduce the risk of electric shock, this appliance has a polarized plug (one blade is wider than the other). This plug will fit in a polarized outlet only one way. If the plug does not fit fully in the outlet, reverse the plug. If it still does not fit, contact a qualified electrician to install the proper outlet. Do not change the plug in any way.

STORAGE

When not in use, your massager should be disconnected and stored in a safe, dry location, out of reach of children.

RECOMMENDED MASSAGING TIMES

- Generally, massage should last 10 to 20 minutes on any muscle of the body. Treatment may be applied once or twice daily.
- As people's metabolisms vary, so do their responses to massage. You will soon know how to adjust the time to suit your particular needs and personal comfort. If you have any doubts regarding treatment, we recommend you consult your physician.

HOW TO USE

- 1) Make sure switch is in the Off (0) position and hold the main body firmly before plugging the unit into power source.
- 2) Install desired accessory on massager head. Massage tight and stiff muscle areas with the speed controller in Low (I) position. Apply little pressure at first.
- 3) Next, after having relaxed the tight spots, set speed controller to High (II). Apply more pressure and massage previously treated areas. Never press too hard or bend head excessively. Personal massage oil may be used to enhance your massage experience.
- 4) Always finish with a soft massage, with low pressure and low speed.
- 5) When not in use, your massager should be disconnected and stored in a safe, dry location, out of reach of children.

APLICACIONES ESPECÍFICAS

Pecho:
masajee desde el centro del pecho hasta los hombros, con movimientos hacia afuera.

Espalda:
masajee la columna vertebral desde abajo hasta arriba y los omóplatos desde el centro hacia afuera.

Abdomen:
masajee desde el abdomen desde el centro hacia fuera, con movimientos circulares suaves.

Piernas:
masajee cada pierna desde la pantorrilla hasta el muslo, con movimientos circulares.

Brazos y manos:
para empezar, masajee suavemente la palma de la mano y los dedos. Después, suba lentamente hasta el hombro, masajeadando el antebrazo y el bíceps con movimientos circulares.

Nuca:
empiece a masajear los hombros y suba hasta la base del cráneo, atrás y arriba de las orejas.

Pies:
masajee la planta del pie desde el talón hasta los dedos, con pequeños movimientos circulares.

FAMILIARÍCESE CON SU MASAJEADOR



almohada. Esto podría provocar un recalentamiento excesivo y provocar incendio, electrocución o herida.

- 3) upervise el uso de este aparato cuidadosamente cuando sea utilizado por, sobre o cerca de niños o personas con alguna discapacidad.
- 4) se este aparato solamente con el propósito para el cual fue diseñado y según se describe en este manual. Sólo use accesorios recomendados por el fabricante.
- 5) o opere este aparato si el cordón o la clavija estuviesen dañados, después de que hubiese funcionado mal o que se hubiese caído o si estuviese dañado. Regrese el aparato a un centro de servicio autorizado para su revisión, reparación o ajuste.
- 6) o coja ni transporte el aparato por el cordón.
- 7) antenga el cordón alejado de las superficies calientes.
- 8) unca deje caer ni inserte un objeto en ninguna de las aberturas.
- 9) o lo utilice en exteriores.
- 10) o lo haga funcionar donde se estén usando productos en aerosol (spray) o donde se esté administrando oxígeno.
- 11) ara desconectarlo, ponga todos los controles en la posición de apagado (O), luego desenchufe el cordón.
- 12) o lo use mientras esté dormido/a o adormilado/a.
- 13) unca opere los controles, enchufe o desenchufe el aparato con las manos mojadas.
- 14) anténgalo fuera del alcance de los niños.

GUARDE ESTAS INSTRUCCIONES

GARANTÍA LIMITADA DE UN AÑO

Conair reparará o remplazará (a su opción) su aparato sin cargo por un período de 12 meses a partir de la fecha de compra si presentara defectos de materiales o fabricación.

Para obtener servicio técnico bajo esta garantía, regrese su aparato al Centro de Servicio indicado a continuación, junto con su recibo de compra y un cheque o giro postal de \$5.00US por gastos de manejo y envío. Los residentes de California sólo necesitan dar una prueba de compra y deben llamar al 1-800-3-CONAIR para recibir instrucciones de envío. En ausencia del recibo de compra, el período de garantía será de 12 meses a partir de la fecha de fabricación.

CUALQUIERA GARANTÍA, OBLIGACIÓN O RESPONSABILIDAD IMPLÍCITAS, INCLUYENDO PERO NO LIMITADAS A LA GARANTÍA IMPLÍCITA DE COMERCIABILIDAD Y APTITUD PARA UN PROPÓSITO ESPECÍFICO, ESTARÁN LIMITADAS POR LOS 12 MESES DE LA PRESENTE GARANTÍA ESCRITA. Algunos Estados no permiten limitaciones sobre la duración de una garantía implícita, de modo que las limitaciones mencionadas pueden no regir para usted.

CONAIR NO SERÁ RESPONSABLE EN NINGÚN CASO POR ALGÚN DAÑO ESPECIAL, INCIDENTAL O CONSECUENTE DEBIDO AL INCUMPLIMIENTO DE ESTA O CUALQUIER OTRA GARANTÍA, EXPRESA O IMPLÍCITA. Algunos Estados no permiten la exclusión o limitación de daños especiales, incidentales o consecuentes, de modo que las limitaciones mencionadas pueden no regir para usted.

Esta garantía le otorga derechos legales específicos y usted puede tener otros derechos que varían de un Estado a otro.

CENTRO DE SERVICIO

Conair Corporation
Service Department
7475 North Glen Harbor Blvd.
Glendale, AZ 85307

Visítenos en www.conair.com
©2013 Conair Corporation
East Windsor, NJ 08520 Glendale, AZ 85307

IB-12179

HM14
13PS142109

PRECAUCIONES

- 1) Pida consejo a su médico antes de usar este aparato si usted está embarazada o padece de cualquier condición médica, incluso: problemas de corazón, cáncer, infección, fractura de hueso o dolor persistente.
- 2) Pida consejo a su médico antes de usar este aparato si sufre de dolores extraños, si tiene músculos hinchados o si ha tenido una herida muscular grave.
- 3) No utilice este aparato si usted padece de cualquiera de los problemas siguientes: diabetes, tuberculosis, tumor benigno o maligno, flebitis o trombosis, hemorragia, heridas abiertas o nuevas, úlceras de la piel (ampollas), venas varicosas, problemas circulatorios, moretones, cortaduras, quemaduras, inflamación, hinchazón, decoloración o sensibilidad al calor.
- 4) Este aparato no debería ser usado por personas que sufran de alguna incapacidad sensorial, en cualquiera parte de su cuerpo.
- 5) Interrumpa el uso de este aparato y llame a su médico en caso de dolor prolongado en los músculos o las articulaciones. Dolor persistente podría ser síntoma de una condición más seria.
- 6) En caso de dolor, hinchazón o incomodidad, interrumpa el uso de este producto y pida consejo a su médico.

LIMPIEZA Y MANTENIMIENTO

- 1) u aparato ha sido diseñado para uso doméstico únicamente y casi no necesita mantenimiento. No necesita lubricación. Limpie el cuerpo y la cabeza del aparato con un paño limpio ligeramente humedecido. No utilice detergente fuertes o abrasivos, como benceno.
- 2) i el cordón o el aparato estuviesen dañados o no funcionasen correctamente, regrese el aparato a un centro de servicio autorizado. No trate de repararlo. Cualquier servicio debe ser realizado por un técnico autorizado.
- 3) unca jale, retuerza ni doble mucho el cordón. Inspecciónelo con frecuencia para asegurarse que no esté dañado. Deje de usar el aparato inmediatamente si el cordón parece dañado o si el aparato deja de

touch 'n tone[®]

masajeador vibrador



Para su seguridad y para disfrutar plenamente de su aparato, siempre lea las instrucciones adjuntas cuidadosamente antes de usarlo.

CONAIR[®]

INSTRUCCIONES DE USO PARA EL MODELO HM14

funcionar o funciona de manera intermitente. Nunca enrolle el cable alrededor del aparato.

AVISO ELÉCTRICO

El cable de este aparato está dotado de una clavija polarizada (una pata es más ancha que otra). Como medida de seguridad, se podrá enchufar de una sola manera en el tomacorriente polarizado. Si no entrara en el tomacorriente, invírtela. Si aún no entrara completamente, comuníquese con un electricista. No intente ir en contra de esta función de seguridad.

ALMACENAJE

Cuando no usa el aparato, desconéctelo, permita que enfríe y guárdelo en un lugar seco y seguro, fuera del alcance de los niños.

DURACIÓN RECOMENDADA DEL MASAJE

Un masaje, en cualquiera parte del cuerpo, no debería exceder 10–20 minutos, pero el tratamiento se puede repetir una vez al día.

El metabolismo de cada persona es diferente. También varía su reacción al masaje. Escoja la duración del masaje que le parezca más cómoda. Le recomendamos que pida consejo a su médico si tiene alguna pregunta medical relativa al uso de este aparato.

INSTRUCCIONES DE USO

- 1) ségúrese que el aparato esté apagado (O) y conecte el cable al tomacorriente.
- 2) Instale el accesorio deseado sobre el cabezal.
- 3) Empiece el masaje con vibraciones bajas (I), ejerciendo poca presión. Nota: Si lo desea, puede usar aceite de masaje para maximizar su experiencia.
- 4) espue de relajar los músculos, vuelva a masajearlos, usando vibraciones altas (II) y ejerciendo más presión. No ejerza exagerada presión, ni doble mucho el cabezal del aparato.
- 5) ermine con un masaje suave.