



WARNING: This product can expose you to chemicals including lead, which are known to the State of California to cause cancer or birth defects or other reproductive harm. For more information go to www.P65Warnings.ca.gov

UHF RFID Tag Mounting Instructions

LiftMaster Proprietary RFID Tags must be used with LiftMaster RFID Long Range Reader (LMSC1000). The tags are high performance radio frequency identification devices. They have been designed to be installed on the interior (LMHNTG/SPLMHNTG LiftMaster RFID Hang Tag and LMUNTG/SPLMUNTG LiftMaster Dual-Purpose RFID Tag [Windshield/Headlamp]) or exterior of the vehicle (LMUNTG/SPLMUNTG LiftMaster Dual-Purpose RFID Tag [Windshield/Headlamp]). LMUNTG Tag can be installed on surfaces that are made of glass, plastic or fiberglass. When mounted on the windshield, these tags are designed to not interfere with the vision of the driver. Installation of the LMUNTG is critical, as when installed properly the tags are designed to not interfere or obstruct the headlamp's beam per United States DOT specifications. Additionally, the LMUNTG offers an unmatched level of security as their design does not allow them to be removed or transferred once mounted to the vehicle.

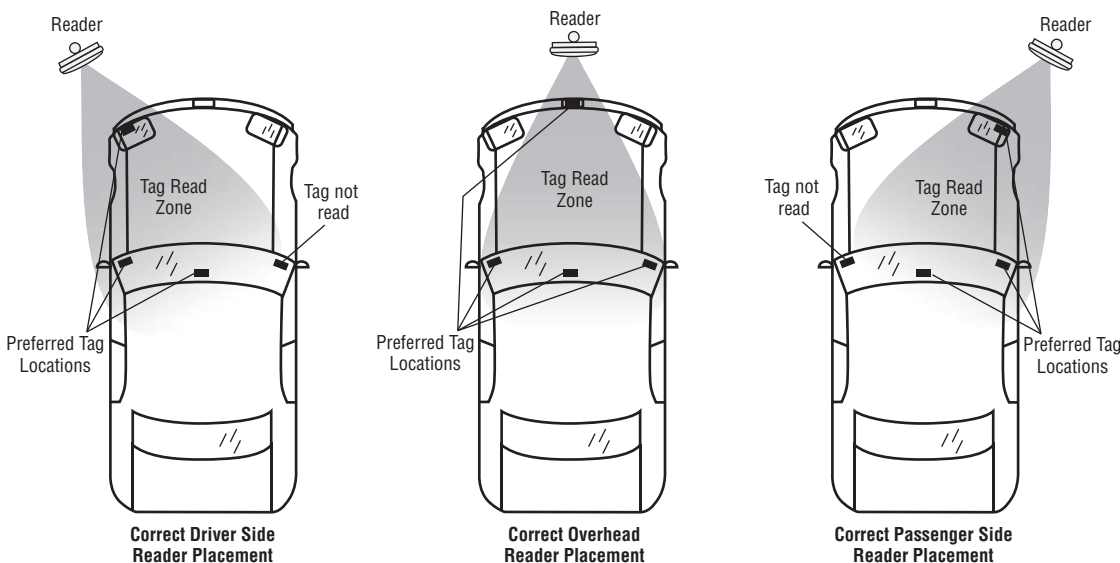
All LiftMaster tags have been tested to withstand a variety of environmental conditions such as UV exposure, vibration, temperature and humidity cycles. Tags have been engineered for the rigors of automotive use, but handle carefully during installation process.

NOTE: Please consult your local and state vehicle ordinances to determine the allowable mounting locations for this type of tag. Due to the wide variance in windshield design, this document is intended as a general guide and not inclusive of all vehicle makes and models. This document serves to supply only general guidelines for the correct handling and installation of tags.

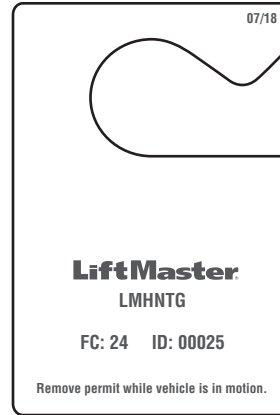
NOTE: If the facility code is not visible on the tag it will be "000".

Choosing a Proper Tag Mounting Location

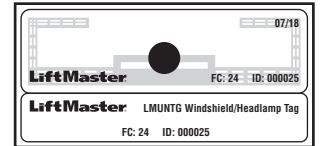
For optimum performance, the LMUNTG/SPLMUNTG LiftMaster Dual-Purpose RFID Tag (Windshield/Headlamp) must be installed on a windshield location or other suitable mounting point that is facing the RFID reader during normal driving. Hang Tags (LMHNTG) should be attached to your rear view mirror for best results.



NOTE: Use LMHNTG for rear view mirror tag location and LMUNTG for all other tag locations.



**LMHNTG/SPLMHNTG*
LiftMaster RFID Hang Tag**

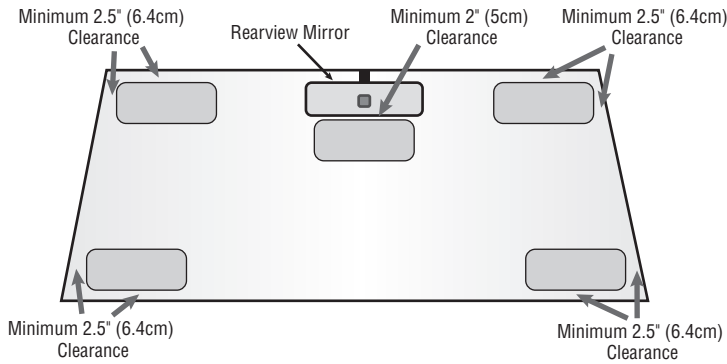


**LMUNTG/SPLMUNTG
LiftMaster Dual-Purpose RFID
Tag (Windshield/Headlamp)**

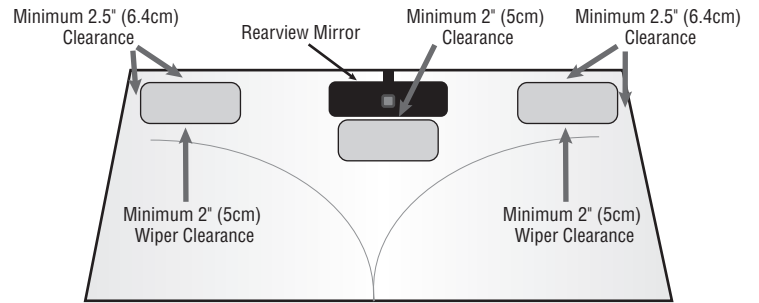
*If specific Facility Code and Start ID are required, use special part #s SPLMHNTG, SPLMUNTG.

RFID Tag Mounting - Windshield

The diagrams below show suitable mounting locations of windshield RFID tags. Choose a tag mounting location that meets your local vehicle code and is at least 2.5" (6.4 cm) from any materials containing metal. This includes the vehicle roof line, side pillars and rearview mirror mounting block. Make sure that the tag is not behind any metallic surface or darkened trim around the window. For **LMHNTG**, hang from rearview mirror.



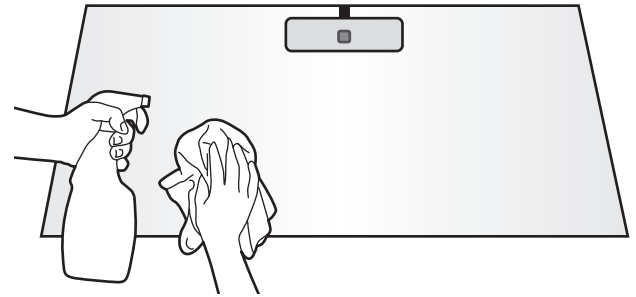
Interior Windshield Mounting Locations and Clearances



Optional Exterior Windshield Tag Mounting Locations and Clearances

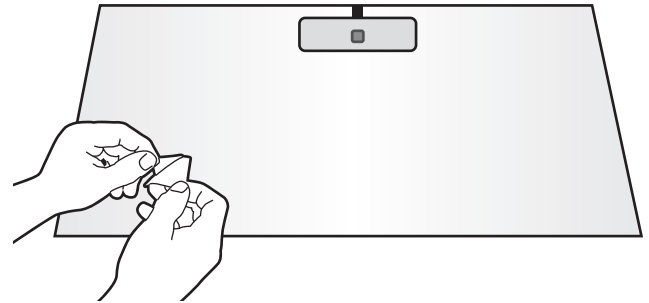
LMUNTG Dual-Purpose Vehicle RFID Tag Windshield Installation

Step 1 - Make sure that the intended mounting surface is clean and free of any contaminants.



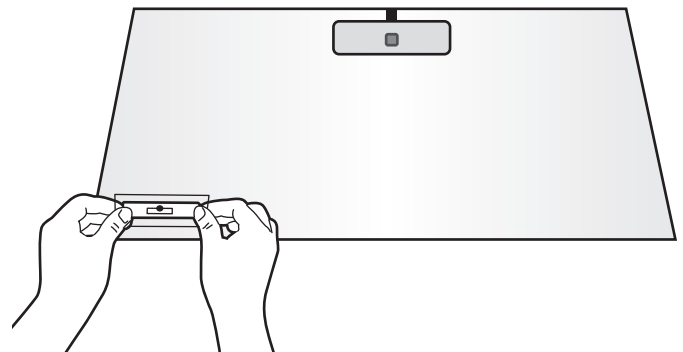
Step 2 - Transfer the tag to the location on the vehicle that you have determined suitable for your application.

NOTE: Handle the tag with care during installation. Do not excessively bend or distort the tag when removing it from the liner.



Step 3 - Smooth out the tag to ensure complete adhesion and remove any air pockets. It is best to apply the tag by the edges as shown in the picture to the right.

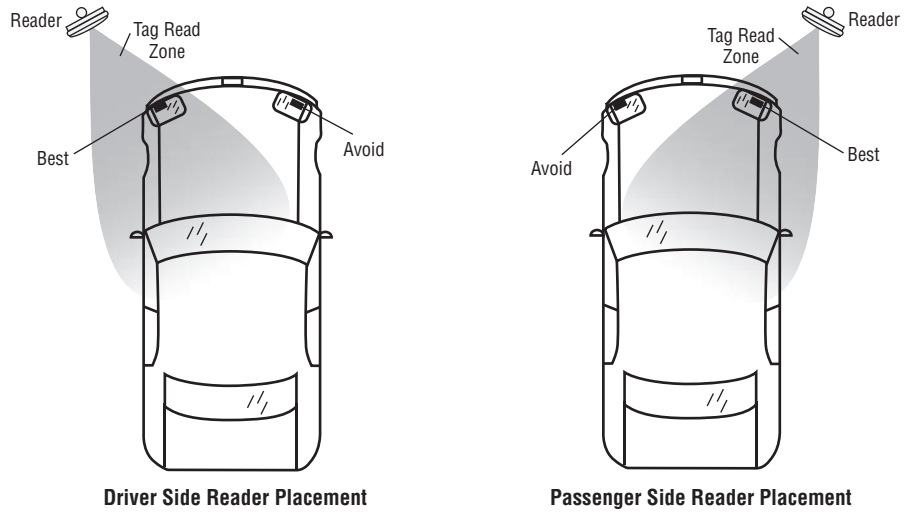
NOTE: Once the tag has been mounted, **do not attempt to remove the tag.** This will damage the tag and tag will become inoperable.



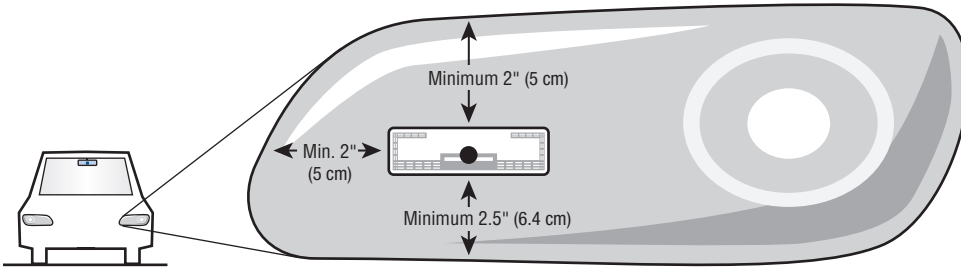
NOTE: Care should be given when mounting tags onto windows or headlamp lenses containing conductive coatings or embedded radio antennas. These are often found on high-end vehicles. These can reduce range or block RFID from working altogether.

LMUNTG Dual-Purpose Vehicle RFID Tag Headlamp Installation

For optimum performance, the RFID tag must be installed on the headlight lens or other suitable mounting location that is facing the RFID reader during normal driving.

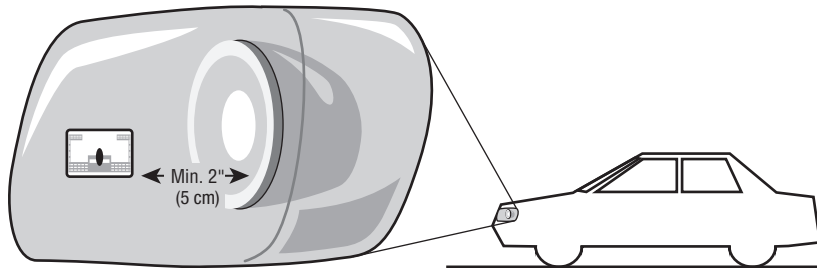


Choose a mounting location for the tag at least 2" (5 cm) from any materials containing metal and approximately 2.5" (6.4 cm) from the bottom reflector.



Car Headlamp (front view)

Clearance Shown for Distance between Hood, Body Panel and Bumper



Car Headlamp (side view)

Clearance Shown for Distance between Headlamp Reflector Housing

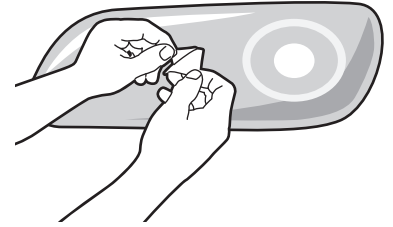
Tag Handling and Installation

Step 1 - Make sure that the intended mounting surface is clean and free of any contaminants.

NOTE: Handle the tags with care during installation. Do not excessively bend or distort the tag when removing it from the liner.

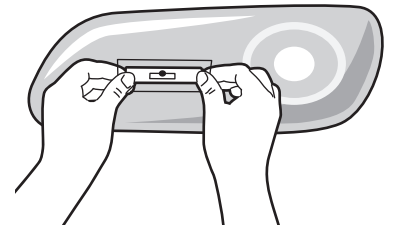


Step 2 - Transfer the tag to the location on the vehicle that you have determined suitable for your application. It is best to apply the tag by the edges as shown in the picture below.



Step 3 - Smooth out the tag to ensure complete adhesion and remove any air pockets.

NOTE: Once the tag has been mounted, **do not attempt to remove the tag**, this will damage the tag and it will become inoperable.



Alternative Mounting

If mounting to the vehicle's headlamp is not feasible, you may also choose to mount the tag on other plastic surfaces, such as the vehicle's bumper, valance or side mirror. Many of the preceding guidelines will still apply and the tag must still be mounted a minimum 2" (5 cm) from any metal structures. This includes any metal structures behind the bumper, such as metal grilles, bumper mounts or the vehicle's frame.

Cure Time

Once the tag has been installed on the vehicle, there will be a period of time necessary to allow the tag's adhesive to cure. Due to temperature and humidity variations the total cure time may vary. Most applications will experience an 80% cure of the adhesive within 1 hour and full adhesive cure within 24 hours of application. **Please do not wash the area where the tag is installed or disturb the tag for 24 hours after installation.**

Programming Your LiftMaster tags into LiftMaster Cloud

When adding a new credential in LiftMaster Cloud, go to the credentials tab, click "Add new credentials" and when selecting type, choose RFID_Tags_LiftMaster.

Please note, there is a section option for installations that have a Non LiftMaster Branded RFID system. If the RFID system is anything other than LiftMaster reader (LMSC1000) or LiftMaster RFID tags (LMUNTG/SPLMUNTG or LMHNTG/SPLMHNTG), follow the steps above, except when the drop down menu step comes up, choose RFID_Tags_Other_Mfgs.

LMUNTG LiftMaster Dual-Purpose RFID Tag - Removal

1. Gently peel the top layer of the RFID tag from the vehicle surface, the adhesive and antenna tag layer should remain on the vehicle and is a function of the tag's security.
2. Generously spray a mild glass cleaner on the adhesive layer and let it soak in for around 10-20 seconds.
3. Using a micro-fiber towel or cloth, rub the adhesive with the towel in a circular motion. The adhesive should pull up in a similar manner to rubber cement.
4. Repeat steps 2 and 3 until all of the adhesive is removed.

One Year Limited Warranty

All RFID Tags sales are final. However, LiftMaster warrants to the first consumer purchaser of this product that it is free from defect in materials and/or workmanship for a period of 1 year from the date of purchase.

NOTICE: This device complies with Part 15 of the FCC rules and Industry Canada's license-exempt RSSs. Operation is subject to the following two conditions: (1) this device may not cause harmful interference, and (2) this device must accept any interference received, including interference that may cause undesired operation. Any changes or modifications not expressly approved by the party responsible for compliance could void the user's authority to operate the equipment.

This device has been tested and found to comply with the limits for a Class B digital device, pursuant to part 15 of the FCC rules and Industry Canada ICES standard. These limits are designed to provide reasonable protection against harmful interference in a residential installation. This equipment generates, uses and can radiate radio frequency energy and, if not installed and used in accordance with the instructions, may cause harmful interference to radio communications. However, there is no guarantee that interference will not occur in a particular installation. If this equipment does cause harmful interference to radio or television reception, which can be determined by turning the equipment off and on, the user is encouraged to try to correct the interference by one or more of the following measures:

- Reorient or relocate the receiving antenna.
- Increase the separation between the equipment and receiver.
- Connect the equipment into an outlet on a circuit different from that to which the receiver is connected.
- Consult the dealer or an experienced radio/TV technician for help.



AVERTISSEMENT : Ce produit peut vous exposer à des produits chimiques comme le plomb, reconnu par l'État de la Californie comme cause de cancers, d'anomalies congénitales et d'autres problèmes liés à la reproduction. Pour plus d'informations, visitez www.P65Warnings.ca.gov.

Instructions de montage de l'étiquette RFID UHF

Les étiquettes RFID exclusives à LiftMaster doivent être utilisées avec le lecteur RFID de longue portée LiftMaster (LMSC1000). Ces étiquettes sont des dispositifs d'identification par radiofréquence hautement performants. Elles ont été conçues pour être installées à l'intérieur (étiquette RFID à accrocher LiftMaster LMHNTG/SPLMHNTG et étiquette RFID à double usage LiftMaster LMUNTG/SPLMUNTG [pare-brise/phare]) ou à l'extérieur (étiquette RFID à double usage LiftMaster LMUNTG/SPLMUNTG [pare-brise/phare]) du véhicule (Étiquette RFID à double usage LiftMaster LMUNTG/SPLMUNTG (pare-brise/phare)). L'étiquette LMUNTG peut être installée sur des surfaces en verre, en plastique ou en fibre de verre. Lorsqu'elles sont apposées au pare-brise, ces étiquettes sont prévues pour ne pas interférer avec la visibilité de conduite. L'installation appropriée de l'étiquette LMUNTG est essentielle, car ces étiquettes sont conçues pour ne pas gêner ni obstruer le faisceau lumineux du phare selon les spécifications du DOT des États-Unis. De plus, l'étiquette LMUNTG offre un niveau de sécurité sans précédent, car, en raison de sa conception, elle ne peut être enlevée ni transférée une fois qu'elle a été installée sur le véhicule.

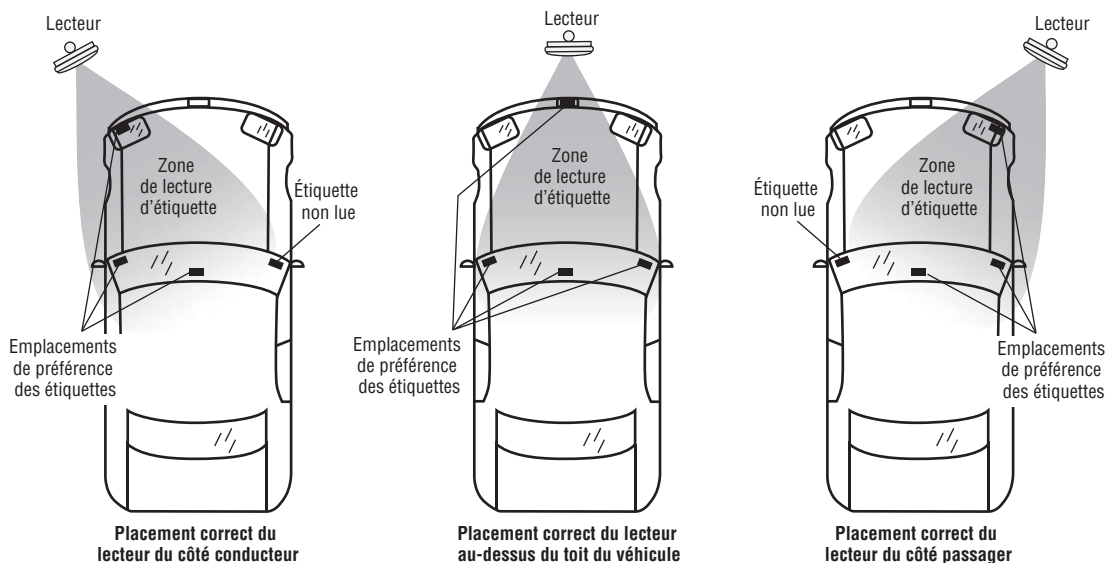
Toutes les étiquettes LiftMaster ont été testées pour résister à une variété de conditions environnementales comme l'exposition aux UV, la vibration, les cycles de température et d'humidité. Les étiquettes ont été conçues pour supporter les rigueurs de l'usage automobile, mais il faut tout de même les manipuler avec soin pendant le processus d'installation.

REMARQUE : Consulter les règlements de votre localité et de votre État ou province pour déterminer les emplacements de montage permis pour ce type d'étiquette. En raison de la grande variance dans la conception des pare-brise, ce document est prévu comme guide général et n'inclut pas tous les modèles et toutes les marques de véhicules. Ce document ne sert qu'à fournir des directives générales pour la manipulation et l'installation correctes des étiquettes.

REMARQUE : Si le code d'installation n'est pas visible sur l'étiquette, celui-ci sera « 000 ».

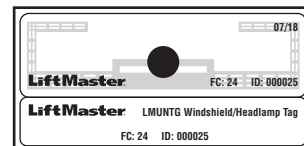
Choix du bon emplacement de montage de l'étiquette

Pour obtenir un rendement maximal, l'étiquette RFID à double usage LiftMaster LMUNTG/SPLMUNTG (pare-brise/phare) doit être installée sur le pare-brise ou un autre point de montage adéquat faisant face au lecteur RFID pendant la conduite normale. Les étiquettes à accrocher (LMHNTG) doivent être attachées au rétroviseur pour produire des résultats optimaux.



Étiquette RFID à accrocher
LiftMaster LMHNTG/
SPLMHNTG*

*Si un code d'installation et une ID de démarrage particuliers sont exigés, utiliser les numéros de pièce spéciale SPLMHNTG, SPLMUNTG.

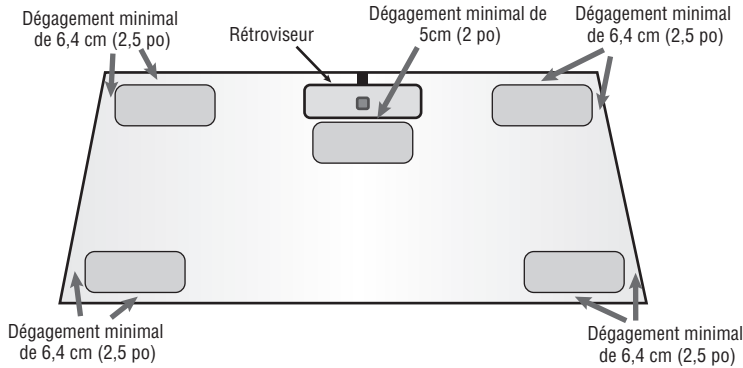


Étiquette RFID à double usage LiftMaster LMUNTG/
SPLMUNTG* (pare-brise/
phare)

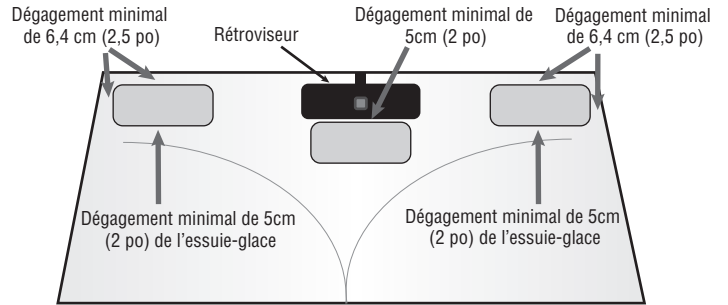
REMARQUE : Se servir de l'étiquette LMHNTG pour l'emplacement de l'étiquette sur le rétroviseur et de l'étiquette LMUNTG à tous les autres emplacements.

Montage de l'étiquette RFID - pare-brise

Les schémas ci-dessous montrent les emplacements de montage adéquats des étiquettes RFID pour pare-brise. Choisir un emplacement de montage d'étiquette qui répond au code automobile de votre région et qui se trouve à au moins 6,4 cm (2,5 po) de tout élément contenant du métal. Cela inclut le contour du pavillon du véhicule, les montants latéraux et le bloc de montage du rétroviseur. S'assurer que l'étiquette ne se trouve pas derrière une surface métallique quelconque ou le garnissage sombre autour de la glace. Pour l'étiquette LMHNTG, l'accrocher au rétroviseur.



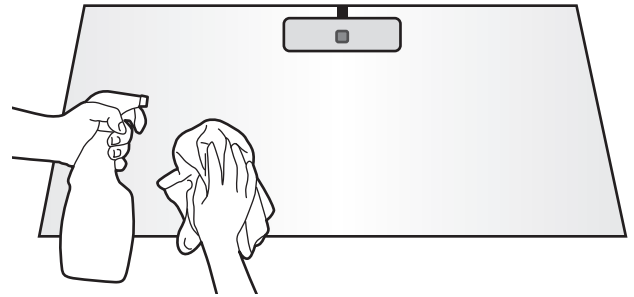
Intérieur - emplacements de montage sur le pare-brise et dégagements



En option extérieur - emplacements de montage sur le pare-brise et dégagements

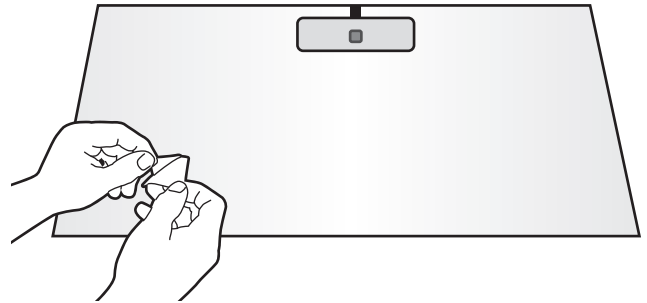
Installation de l'étiquette RFID à double usage LMUNTG sur le pare-brise

Étape 1 - S'assurer que la surface de montage prévue est propre et libre de tout contaminant.



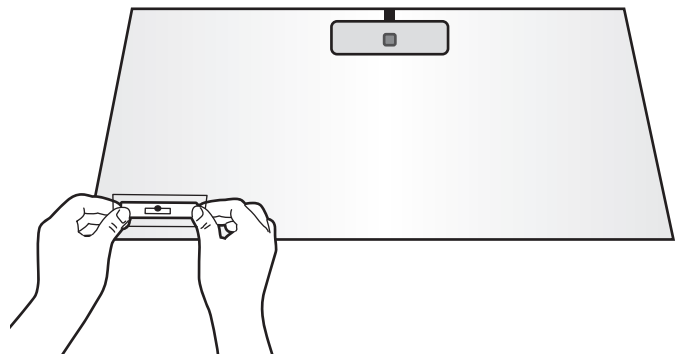
Étape 2 - Transférer l'étiquette à l'emplacement du véhicule jugé adéquat.

REMARQUE : Manipuler l'étiquette avec soin lors de son installation. Ne pas plier ou tordre de manière excessive l'étiquette en la détachant de sa pellicule.



Étape 3 - Lisser l'étiquette pour garantir une adhérence complète et éliminer toute poche d'air. Il est préférable d'apposer l'étiquette par les bords, comme montré dans l'illustration de droite.

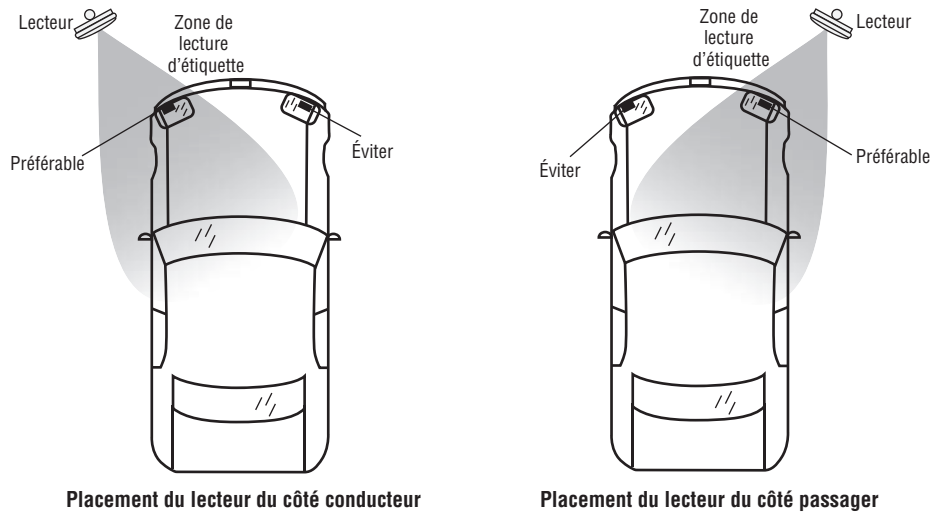
REMARQUE : Lorsque l'étiquette a été apposée, ne pas tenter de l'enlever, sous risque de l'endommager et de la rendre inopérable.



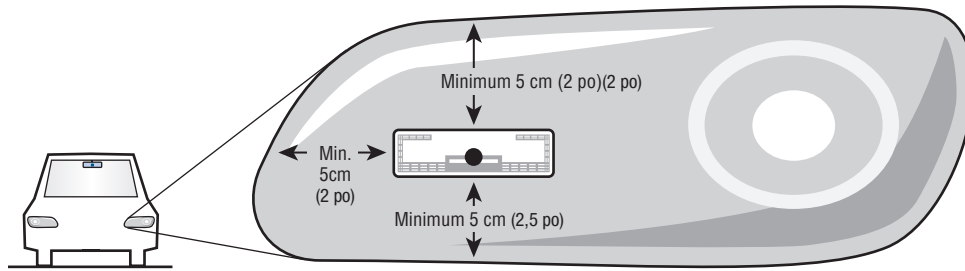
REMARQUE : Lors du montage d'étiquettes sur les glaces ou le diffuseur des phares, porter une attention particulière à ces composants, car ils peuvent contenir des revêtements conducteurs ou des antennes radio intégrées. On les retrouve souvent sur les véhicules haut de gamme. Ceux-ci peuvent réduire la portée de l'identification par radiofréquence ou la bloquer complètement.

Installation de l'étiquette RFID à double usage LMUNTG sur le phare

Pour obtenir un rendement maximal, l'étiquette RFID doit être installée sur le diffuseur du phare ou un autre emplacement de montage adéquat faisant face au lecteur RFID pendant la conduite normale.

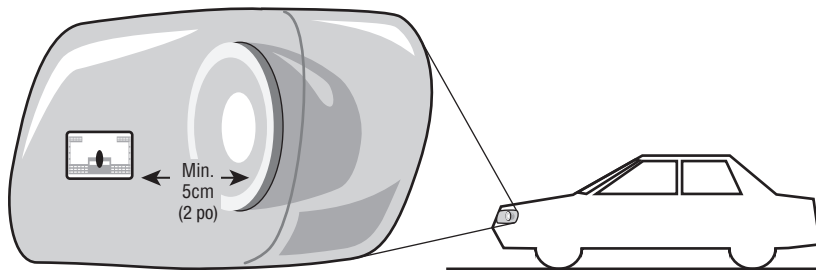


Choisir un emplacement de montage de l'étiquette qui se trouve à au moins 5 cm (2 po) de tout élément contenant du métal et à environ 6,4 cm (2,5 po) du réflecteur inférieur.



Phare du véhicule (vue frontale)

Dégagement montré pour la distance entre le capot, le panneau de carrosserie et le parechoc.



Phare du véhicule (vue latérale)

Dégagement montré pour la distance entre le boîtier du réflecteur de phare

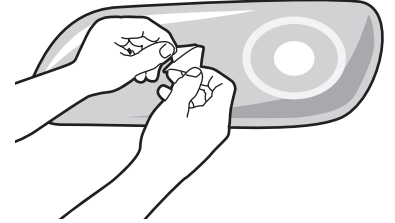
Manipulation et installation de l'étiquette

Étape 1 - S'assurer que la surface de montage prévue est propre et libre de tout contaminant.

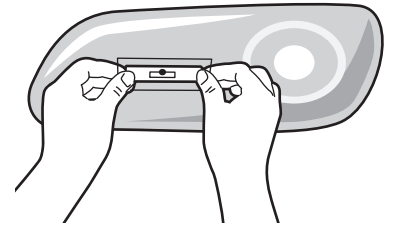
REMARQUE : Manipuler les étiquettes avec soin lors de leur installation. Ne pas plier ou tordre de manière excessive l'étiquette en la détachant de sa pellicule.



Étape 2 - Transférer l'étiquette à l'emplacement du véhicule jugé adéquat. Il est préférable d'apposer l'étiquette par les bords, comme montré dans l'illustration ci-dessous.



Étape 3 - Lisser l'étiquette pour garantir une adhérence complète et éliminer toute poche d'air.



REMARQUE : Lorsque l'étiquette a été apposée, **ne pas tenter de l'enlever**, sous risque de l'endommager et de la rendre inopérable.

Autre montage possible

S'il n'est pas possible de monter l'étiquette sur le phare du véhicule, on peut choisir de la monter sur d'autres surfaces en plastique, comme le parechoc du véhicule, le tablier avant ou le rétroviseur latéral. De nombreuses consignes parmi les précédentes s'appliqueront et l'étiquette devra être montée quand même à au moins 5 cm (2 po) de toute structure en métal. Cela inclut toute structure se trouvant derrière le parechoc comme la calandre, les montants du parechoc ou le châssis du véhicule.

Temps de séchage

Lorsque l'étiquette a été apposée sur le véhicule, il faut laisser suffisamment de temps pour permettre à l'adhésif de l'étiquette de sécher. En raison des variations de température et d'humidité, le temps de séchage total peut varier. Dans la plupart des applications, 80 % de l'adhésif aura séché dans une période d'une heure et l'adhésif aura complètement séché 24 heures après avoir apposé l'étiquette. **Ne pas laver la zone où l'étiquette a été apposée ni la perturber de quelque façon que ce soit pendant 24 heures suivant son installation.**

Programmation de vos étiquettes LiftMaster dans LiftMaster Cloud

Lors de l'ajout d'un nouvel identifiant dans LiftMaster Cloud, aller à l'onglet Credentials, cliquer sur « Add new credentials » (Ajouter de nouveaux identifiants) et au moment de sélectionner le type, choisir RFID_Tags_LiftMaster.

Veuillez noter qu'il existe une option pour les installations avec système RFID d'une marque autre que LiftMaster. Si le système RFID ne se compose PAS d'un lecteur LiftMaster (LMSC1000) ou d'étiquettes RFID LiftMaster (LMUNTG/SPLMUNTG ou LMHNTG/SPLMHNTG), suivre les étapes ci-dessous. Toutefois, au moment de faire une sélection dans le menu déroulant, choisir RFID_Tags_Other_Mfags.

Étiquette RFID à double usage LiftMaster LMUNTG - retrait

1. Peler délicatement la couche supérieure de l'étiquette RFID de la surface du véhicule, l'adhésif et la couche de l'étiquette de l'antenne devraient rester sur le véhicule; ils constituent une fonction de sécurité de l'étiquette.
2. Pulvériser généreusement un nettoyant doux pour surfaces en verre sur la couche d'adhésif et laisser tremper pendant 10 à 20 secondes environ.
3. Avec une serviette en microfibre, frotter l'adhésif avec la serviette en un mouvement circulaire. L'adhésif devrait se détacher tout comme le fait un ciment de caoutchouc.
4. Répéter les étapes 2 et 3 jusqu'à ce que l'adhésif soit complètement éliminé.

Garantie limitée de 1 an

Toutes les ventes d'étiquettes RFID sont finales. Toutefois, LiftMaster garantit à l'acheteur initial de ce produit que celui-ci est exempt de tout défaut matériel et/ou de fabrication pendant une période d'un an suivant la date d'achat.

AVERTISSEMENT : Cet appareil est conforme aux dispositions de la partie 15 du règlement de la FCC et de l'exemption de licence des appareils radio d'Innovation, Sciences et Développement économique Canada. L'utilisation est assujettie aux deux conditions suivantes : (1) ce dispositif ne peut causer de brouillage nuisible, et (2) ce dispositif doit accepter tout brouillage reçu, y compris tout brouillage pouvant causer un fonctionnement indésirable. Tout changement ou modification non expressément approuvés par la partie responsable de la conformité pourrait annuler l'autorité de l'utilisateur d'utiliser l'équipement.

Cet appareil a été testé et déclaré conforme aux limites d'un dispositif numérique de Classe B, conformément à la partie 15 du règlement de la FCC et de la norme NMB d'Innovation, Sciences et Développement économique Canada. Ces limites ont pour but de fournir une protection raisonnable contre le brouillage nuisible dans une installation résidentielle. Cet équipement génère, utilise et peut émettre des fréquences radio et, s'il n'est pas installé et utilisé conformément aux instructions, peut causer un brouillage nuisible aux communications radio. Cependant, rien ne garantit l'absence de brouillage dans une installation particulière. Si cet équipement cause un brouillage nuisible à la réception radio ou télévisée, ce qui peut être déterminé en éteignant et en rallumant l'équipement, l'utilisateur est invité à tenter de corriger le brouillage en prenant l'une des mesures suivantes :

- Réorienter ou relocaliser l'antenne de réception.
- Augmenter la distance entre l'équipement et le récepteur.
- Connecter l'équipement dans une prise de courant sur un circuit différent de celui auquel le récepteur est branché.
- Pour obtenir de l'aide, consulter le détaillant ou un technicien radio chevronné.



ADVERTENCIA: Este producto puede exponerle a productos químicos (incluido el plomo), que a consideración del estado de California causan cáncer, defectos congénitos u otros daños reproductivos. Para más información, visite www.P65Warnings.ca.gov.

Etiquetas de identificación por radiofrecuencia LiftMaster para vehículos Etiqueta colgante de RFID LMHNTG y etiqueta de doble uso (Parabrisas/Faro) de RFID para vehículos LMUNTG LiftMaster

Instrucciones de montaje de la etiqueta de RFID de frecuencia ultra alta (UHF)

Las etiquetas de RFID patentadas de LiftMaster deben usarse con el lector de RFID de gran alcance LiftMaster (LMSC1000). Las etiquetas son dispositivos de identificación de radiofrecuencia de alto desempeño. Han sido diseñadas para ser instaladas en el interior (etiqueta de RFID colgante LiftMaster LMHNTG/SPLMHNTG y etiqueta de RFID de doble uso LiftMaster LMUNTG/SPLMUNTG [Parabrisas/Faro]) o en el exterior del vehículo (etiqueta de RFID de doble uso LiftMaster LMUNTG/SPLMUNTG [Parabrisas/Faro]). La etiqueta LMUNTG puede instalarse en superficies de vidrio, plástico o fibra de vidrio. Cuando se montan en el parabrisas, estas etiquetas están diseñadas para no interferir en la visión del conductor. La instalación de LMUNTG es crítica, ya que cuando las etiquetas se instalan correctamente están diseñadas para no interferir ni obstruir el haz del faro de acuerdo con las especificaciones del Departamento de Transporte de los Estados Unidos. Además, la LMUNTG ofrece un nivel de seguridad inigualable dado que su diseño no permite quitarla o transferirla una vez montada en el vehículo.

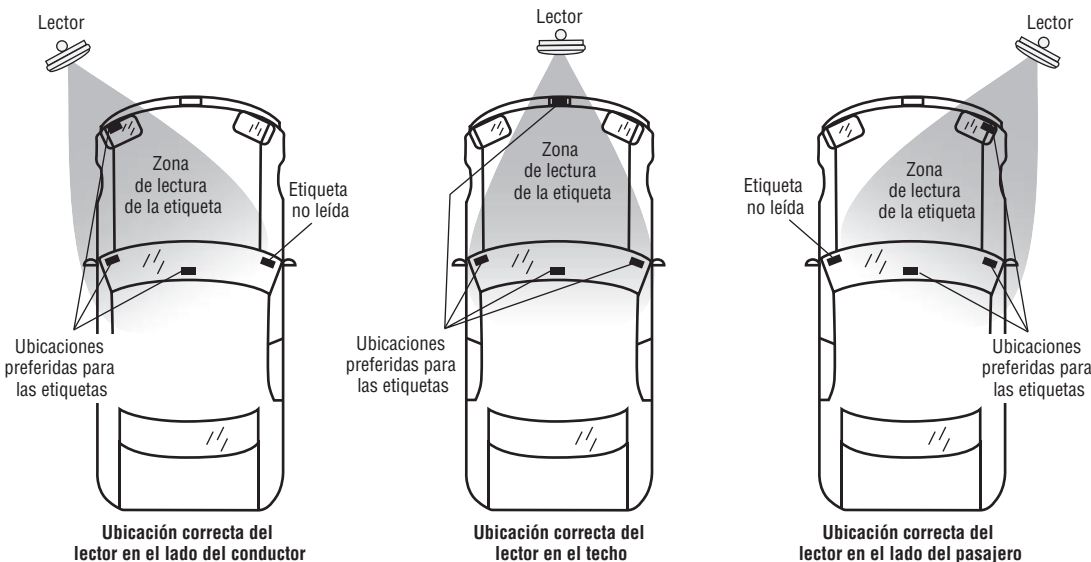
Todas las etiquetas LiftMaster han sido probadas para resistir a distintas condiciones ambientales como exposición a rayos UV, vibraciones, ciclos de temperatura y humedad. Las etiquetas han sido diseñadas para los rigores del uso automotor, pero manipúlelas con cuidado durante el proceso de instalación.

NOTA: Consulte las ordenanzas de vehículos locales y estatales para determinar cuáles son las ubicaciones de montaje permitidas para este tipo de etiqueta. Debido a la amplia variedad en los diseños de parabrisas, este documento pretende ser una guía general y no incluye todas las marcas y modelos de vehículos. Este documento solo tiene la intención de brindar pautas generales para la correcta manipulación e instalación de las etiquetas.

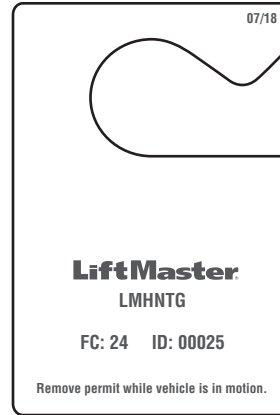
NOTA: Si el código de instalación no está visible en la etiqueta será "000".

Elegir una ubicación de montaje adecuada

Para un desempeño óptimo, la etiqueta de RFID de doble uso LiftMaster LMUNTG/SPLMUNTG (Parabrisas/Faro) debe instalarse en un parabrisas u otro punto de montaje adecuado que quede enfrente del lector de RFID durante la conducción normal. Las etiquetas colgantes (LMHNTG) se deben sujetar al espejo retrovisor para obtener mejores resultados.

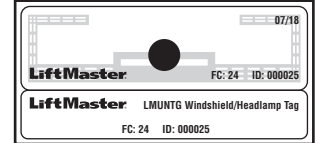


NOTA: Use la etiqueta LMHNTG para la ubicación en el espejo retrovisor y la etiqueta LMUNTG para todas las demás ubicaciones.



**LMHNTG/SPLMHNTG*
Etiqueta de RFID colgante
LiftMaster**

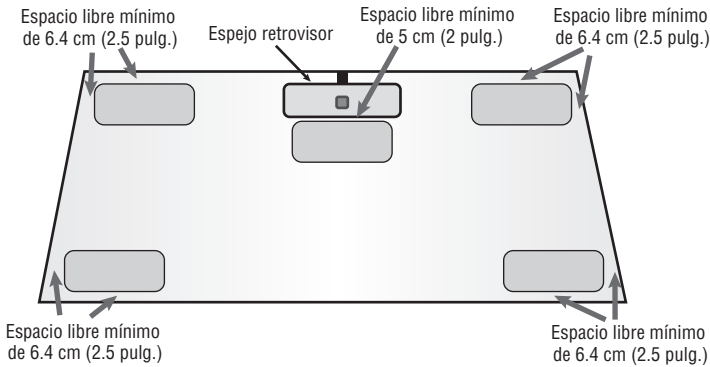
**Si se requiere un código de instalación y una identificación de inicio específicos, use los n.º de partes especiales SPLMHNTG, SPLMUNTG.*



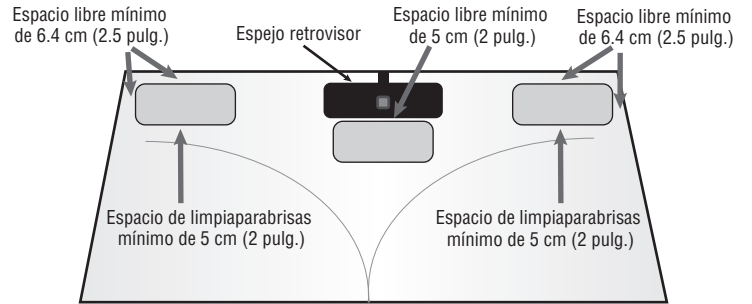
LMUNTG/SPLMUNTG Etiqueta de RFID de doble uso LiftMaster (Parabrisas/Faro)

Montaje de la etiqueta de RFID - Parabrisas

Los siguientes diagramas muestran las ubicaciones de montaje adecuadas de las etiquetas de RFID en el parabrisas. Elija una ubicación de montaje de la etiqueta que cumpla el código de vehículos local y esté por lo menos a 6.4 cm (2.5 pulg.)¹⁾ de cualquier material que contenga metal. Esto incluye la línea del techo del vehículo, los pilares laterales y el bloque de montaje del espejo retrovisor. Asegúrese de que la etiqueta no esté detrás de ninguna superficie metálica o tapizado oscuro alrededor del parabrisas. Para LMHNTGen el espejo retrovisor.



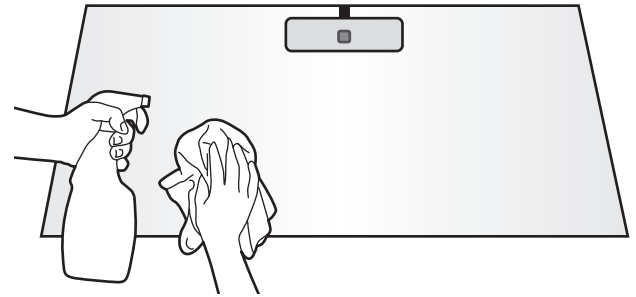
Ubicaciones de montaje y espacios libres en el interior del parabrisas



Opcional Exterior en el exterior del parabrisas

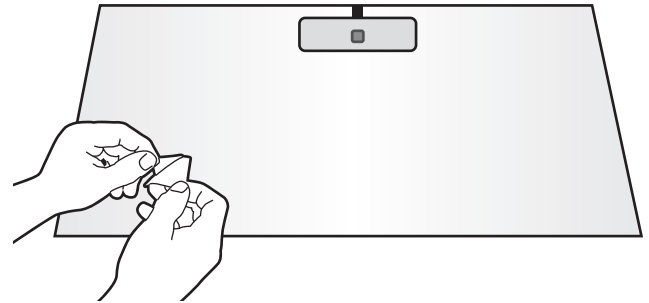
Instalación en el parabrisas de la etiqueta de RFID de doble uso LMUNTG

Paso 1 - Asegúrese de que la superficie de montaje prevista esté limpia y libre de cualquier contaminante.



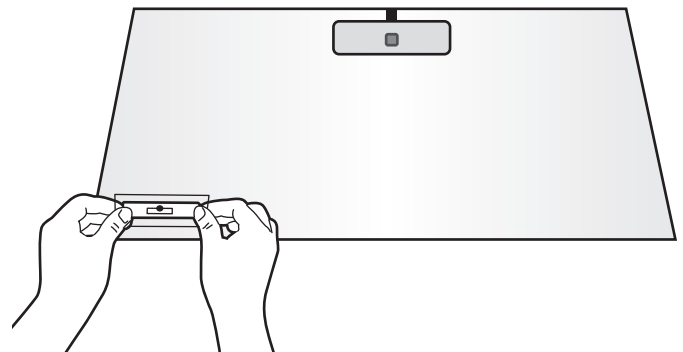
Paso 2 - Transfiera la etiqueta a la ubicación del vehículo que ha determinado para su aplicación.

NOTA: Manipule la etiqueta con cuidado durante la instalación. No doble excesivamente ni deforme la etiqueta al retirar la lámina.



Paso 3 - Alise la etiqueta para garantizar una adherencia completa y eliminar cualquier burbuja de aire. Lo ideal es aplicar la etiqueta por los bordes tal como se muestra en la imagen a la derecha.

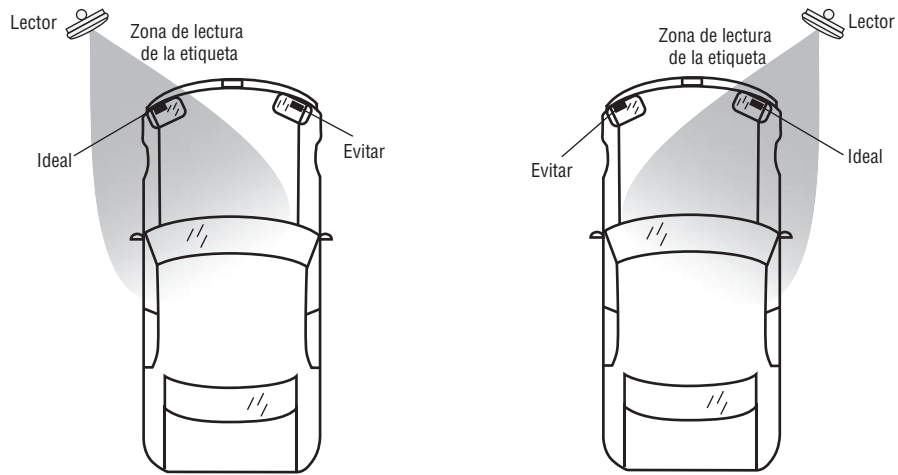
NOTA: Una vez que haya montado la etiqueta, no intente quitarla, esto dañará la etiqueta y quedará inutilizable.



NOTA: Se debe tener cuidado al montar etiquetas en el parabrisas o lentes de faros que contengan revestimientos conductores o antenas de radio integradas. Estos elementos, que suelen encontrarse en vehículos de alta gama, pueden reducir el alcance o bloquear el funcionamiento de la RFID.

Instalación en el faro de la etiqueta de RFID de doble uso LMUNTG

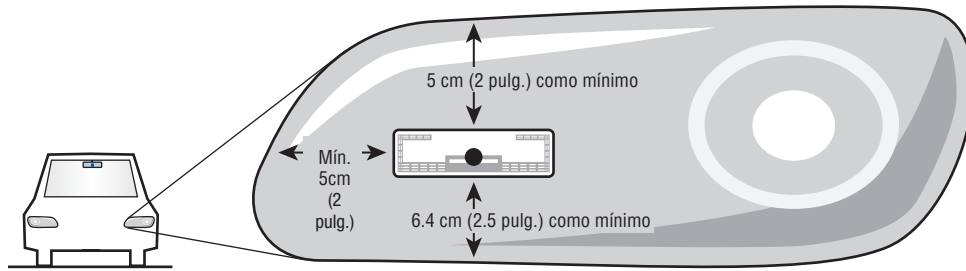
Para un desempeño óptimo, la etiqueta de RFID debe instalarse en la lente del faro u otra ubicación de montaje adecuada que quede enfrente del lector de RFID durante la conducción normal.



Ubicación del lector en el lado del conductor

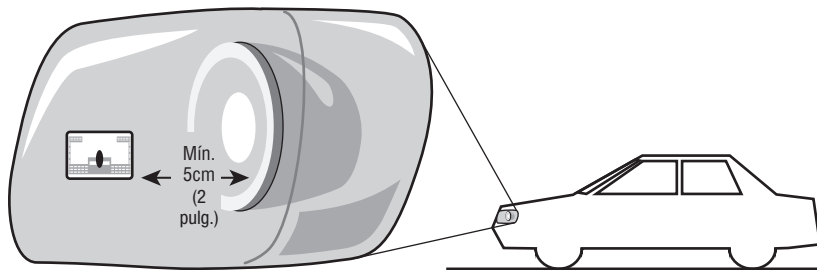
Ubicación del lector en el lado del pasajero

Elija una ubicación de montaje para la etiqueta que esté por lo menos a 5 cm (2 pulgadas) de cualquier material que contenga metal y aproximadamente a 6.4 cm (2.5 pulg.) del reflector inferior.



Faro del vehículo (vista frontal)

Se muestra el espacio libre para la distancia entre el capó, el panel de la carrocería y la defensa (parachoques).



Faro del vehículo (vista lateral)

Se muestra el espacio libre para la distancia entre el faro y la carcasa del reflector

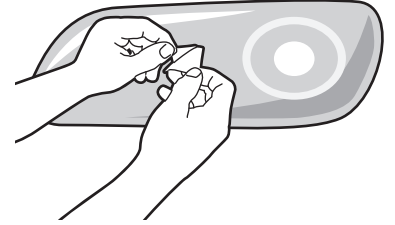
Manipulación e instalación de la etiqueta

Paso 1 - Asegúrese de que la superficie de montaje prevista esté limpia y libre de cualquier contaminante.

NOTA: Manipule las etiquetas con cuidado durante la instalación. No doble excesivamente ni deforme la etiqueta al retirar la lámina.

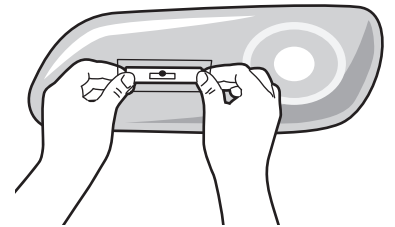


Paso 2 - Transfiera la etiqueta a la ubicación del vehículo que ha determinado como la adecuada para su aplicación. Lo ideal es aplicar la etiqueta por los bordes tal como se muestra en la siguiente imagen.



Paso 3 - Alise la etiqueta para garantizar una adherencia completa y eliminar cualquier burbuja de aire.

NOTA: Una vez que haya montado la etiqueta, **no intente quitarla**, esto dañará la etiqueta y quedará inutilizable.



Montaje alternativo

Si el montaje en el faro del vehículo no es factible, también puede optar por montar la etiqueta en otras superficies plásticas como la defensa o el espejo lateral. Muchas de las pautas anteriores igual deberán aplicarse y la etiqueta igual deberá montarse a 5 cm (2 pulg.) como mínimo (2 pulgadas) de cualquier estructura metálica. Esto incluye cualquier estructura metálica detrás de la defensa como rejillas metálicas, soportes de la defensa o chasis del vehículo.

Tiempo de curado

Una vez que la etiqueta se haya instalado en el vehículo, se dejará transcurrir el tiempo necesario para permitir que el adhesivo de la etiqueta se cure. Debido a las variaciones de la temperatura y la humedad, el tiempo de curado total puede variar. La mayoría de las aplicaciones experimentarán un curado del 80% del adhesivo en 1 hora y el curado total del adhesivo dentro de las 24 horas posteriores a la aplicación. **No lave el área donde está instalada la etiqueta ni toque la etiqueta durante las 24 horas posteriores a la instalación.**

Programar sus etiquetas LiftMaster en LiftMaster Cloud

Al agregar una credencial nueva en LiftMaster Cloud, vaya a la pestaña Credenciales, haga clic en “Agregar credenciales nuevas” y al seleccionar el tipo, elija RFID_Tags_LiftMaster. Tenga en cuenta que hay una opción para las instalaciones que tienen un sistema de RFID que no es de marca LiftMaster. Si el sistema de RFID no es un lector de RFID LiftMaster (LMSC1000) o una etiqueta de RFID LiftMaster (LMUNTG/SPLMUNTG o LMHNTG/SPLMHNTG), siga los pasos anteriores, excepto cuando aparece el menú desplegable, donde deberá seleccionar RFID_Tags_Other_Mfgs.

Etiqueta de RFID de doble uso LiftMaster LMUNTG – Cómo quitarla

1. Pele suavemente la capa superior de la etiqueta de RFID de la superficie del vehículo. El adhesivo y la etiqueta de la antena deberán permanecer en el vehículo dado que es una función de seguridad de la etiqueta.
2. Rocíe generosamente un limpiador de vidrio suave sobre la capa de adhesivo y déjelo en remojo entre 10 y 20 segundos.
3. Frote el adhesivo con una toalla o un paño de microfibra con un movimiento circular. El adhesivo debería despegarse de manera similar al cemento de goma.
4. Repita los pasos 2 y 3 hasta que haya retirado todo el adhesivo.

Garantía limitada de un año

Todas las ventas de etiquetas de RFID son finales. Sin embargo, LiftMaster garantiza al primer comprador consumidor de este producto, que el mismo está libre de defectos de materiales y de mano de obra por un período de 1 año a partir de la fecha de compra.

ADVERTENCIA: Este dispositivo cumple con la Parte 15 de la reglamentación de la FCC y los estándares RSS exentos de licencia de Industry Canada. La operación está sujeta a las dos condiciones siguientes: (1) este dispositivo no puede causar interferencia perjudicial, y (2) este dispositivo debe aceptar cualquier interferencia recibida, incluyendo la interferencia que puede causar una operación no deseable. Cualquier cambio o modificación no expresamente aprobada por la parte responsable del cumplimiento podría anular la autoridad del usuario para operar el equipo.

Este equipo ha sido verificado y cumple con los límites para un dispositivo digital de Clase B, conforme con la Parte 15 de las normas de la FCC y el estándar ICES de Industry Canada. Estos límites se establecen para brindar un nivel razonable de protección contra interferencias perjudiciales en instalaciones residenciales. Este equipo genera, usa y puede emitir energía de radiofrecuencia. Si no se instala y utiliza de acuerdo con las instrucciones podrá causar interferencia con comunicaciones radiales. Aun así, no hay garantía de que no se produzcan interferencias en una instalación particular. Si este equipo produce interferencia en la recepción de radio o televisión, lo cual puede determinarse apagando y encendiendo la unidad, el usuario debe tratar de corregir el problema por medio de lo siguiente:

- Volver a orientar o reubicar la antena receptora.
- Aumentar la distancia entre el equipo y el receptor.
- Conectar el equipo en una salida de un circuito distinto del circuito al que está conectado el receptor.
- Consultar con el distribuidor o con un técnico de radio/TV experimentado para pedir ayuda.